



Středoškolská technika 2015

Setkání a prezentace prací středoškolských studentů na ČVUT

**MULTIFUNKČNÍ KOMPLEX BUDOV „NODE“ –
ADAPTACE OBJEKTU BÝVALÉHO VOJENSKÉHO
VELITELSTVÍ V KOLÍNĚ**

Patrik Kučera

**Střední odborná škola stavební a Střední odborné učiliště stavební Kolín
Pražská 112, Kolín II**

PODĚKOVÁNÍ

Děkuji Ing. Bc. Jaroslavě Minařikové a Ing. arch. Michale Tesařikové za obětavou pomoc a podnětné připomínky, které mi během tvorby práce poskytovaly. Stejně poděkování náleží taktéž Mgr. Ladislavu Moličovi za cenné informace o řešeném objektu.

ANOTACE

Cílem práce je adaptovat neužívaný komplex budov bývalého vojenského velitelství v Kolíně. Záměrem je najít pro tento systém vícekřídlové budovy nové využití na základě potřeb občanů města, připravit studii pro účelové využití a pokusit se vkomponovat stavbu s novou fasádou do stávajících ulic.

V první fázi práce řeší zpracování chybějící digitální projektové dokumentace tj. *studie* komplexu budov, včetně vytvoření vizualizace původního stavu budovy ve 3D. Ve druhé fázi je součástí zpracování rozdělení komplexu podle vybraného účelu užití, vyhledání typologických podkladů a návrh uspořádání dispozic s ukázkou vybraných interiérů, které by měly zvýšit atraktivitu prostoru a zájem budoucích klientů. Ve třetí fázi je provedena alternativa návrhu fasád jednotlivých budov s pokusem vhodně zakomponovat nový exteriér komplexu do stávajících ulic a vytvořit tak nový zajímavý prvek, který oživí malé náměstí (náměstí Republiky), přilehlé ulice a vybuduje jejich dominantu.

Celá práce směřuje k ukázce možností pro budoucího investora, jak vhodně a účelně lze s objektem naložit.

Klíčová slova: nevyužívaný objekt, digitální studie komplexu, nový účel, nové využití, návrh interiéru, návrh exteriéru – fasáda

ANNOTATION

The aim of the work is the adaption of the unused complex of buildings of the former military headquarters in Kolin. The intention is to find of many wings buildings for this system, building a new use based on the needs of the citizens of the city, to prepare a study for special use and try inserting a building with a new facade to the existing streets. The work addressed the first phase of processing under the digital project documentation IE. study of the complex of buildings, including the modelling of buildings in 3D. In the second phase is part of the Division of the complex processing according to the selected and uses, to search for documents and the draft typologic arrangement of the Interior disposition of the sample selected, which should increase the attractiveness of the area and the interest of the future clients. In the third phase of the alternative design of facades is made of individual buildings with an attempt to incorporate appropriately the new exterior of the complex to the existing streets and create a new interesting exterior that will revive the small square, the adjacent street and creates their dominant feature. The whole work is directed to show options for a future investor, how to appropriately and effectively, you can do with the objects.

Key words: object, digital study of the complex, the new purpose of use, designs the interior, designs of exterior – facade

OBSAH

Úvodní slovo.....	1
Historie.....	1
1 Hlavní problémy – počátek práce	2
2 Cíl práce – adaptace stávajícího komplexu velitelství.....	2
3 Vlastní zpracování vytyčených cílů	3
3.1 Dílčí cíl I – Základní informace o budově	3
3.1.1 Základní informace o objektu	3
3.1.2 Umístění objektu.....	4
3.2 Dílčí cíl II – Zpracování digitální dokumentace	5
3.2.1 Podklady	5
3.2.1.1 Získávání chybějících podkladů	5
3.2.1.2 Mapové podklady	6
3.2.2 Fotodokumentace a doměřování.....	6
3.2.3 Zpracování studie stávajícího stavu komplexu – 3D vizualizace	7
3.3 Dílčí cíl III – Navržení optimálního využití prostor	11
3.3.1 Úvahy a hledání námětů	11
3.3.2 Definitivní záměr A – Městská knihovna	12
3.3.2.1 Studium podkladů pro zřízení knihovny	12
3.3.2.2 Inspirativní podklady pro interiéry knihovny.....	14
3.3.3 Využití dalších prostor areálu	18
3.3.3.1 Průzkum – potřeby zařízení pro předškolní děti.....	18
3.3.4 Definitivní záměr B – Zařízení pro děti předškolního věku (Mateřská škola „JOY“).....	19
3.3.4.1 Typologické podklady a informace pro zpracování dispozic.....	20
3.3.4.2 Vybrané typologické požadavky	21
3.3.4.3 Studium návrhů a realizací mateřských škol	22
3.3.4.4 Vybrané ukázky vizualizací interiéru mateřských škol.....	23
3.3.5 Definitivní záměr C – Bydlení pro seniory	25
3.3.5.1 Zjišťování informací – potřeby bydlení pro seniory	25
3.3.5.2 Ukázky textů dosvědčující problematiku stárnoucí populace v kontextu s bydlením	25

3.3.5.3	Typologické podklady a informace pro zpracování dispozic domu pro seniory	26
3.3.5.4	Studium návrhů a realizací bydlení seniorů	28
3.3.5.5	Vybrané ukázky vizualizací interiérů domu pro seniory.....	30
3.4	Dílčí cíl IV – Řešení exteriéru (fasády)	32
3.4.1	Řešení exteriéru – městská knihovna.....	32
3.4.2	Řešení exteriéru – mateřská škola	33
3.4.3	Řešení exteriéru – dům pro seniory	33
	Závěr	34
	Seznam příloh	35
	Zdroje – citace	36

ÚVODNÍ SLOVO

Budova bývalého vojenského velitelství, kterou jsem si vybral pro svou práci, se nachází na náměstí Republiky v Kolíně I.

Po celé čtyři roky studia co docházím na SOŠ a SOU stavební, procházím kolem tohoto opuštěného a pomalu chátrajícího objektu. V loňském roce muselo být zabezpečeno nejbližší okolí proti padající omítce ze stěn a římsy. Dům je opuštěný, neudržovaný a svým současným stavem hyzdí vzhled malého náměstí poblíž centra města (tj. náměstí Republiky).

Irituje mě nezájem vlastníků o podobné objekty, a proto jsem se rozhodl pokusit se stávající stav změnit. Vytýčil jsem si cíl se záměrem najít vhodné využití pro tuto budovu, připravit studii pro účelové využití a pokusit se vkomponovat stavbu s novým využitím a novou fasádou do stávajících ulic.

Domnívám se, že bych svým zpracováním mohl ovlivnit vlastníky současné i budoucí k investování do chátrající budovy a dodat starému místu nový náboj.



Obrázek 1: Pohled na budovu z náměstí Republiky

HISTORIE

Původně na tomto místě stával renesanční městský špitál, vzniklý po roce 1616 úpravou staršího hostince zvaného „Na ostatním penízi“, s dnes zaniklou kaplí Panny Marie Sedmibolestné.

V roce 1886 zde byla postavena obecná a měšťanská škola, tvořící dodnes základ současné stavby, sloužící od roku 1908 (po otevření tzv. Západní školy v ul. Kmochova)

jako městská knihovna. Ve 30. letech 20. století budovu převzala armáda, které byla po okupaci odebrána německými úřady a do dnešní podoby přestavěna podle návrhu Bedřicha Krále v letech 1939-40 pro účely kolínského oberlandrátu a gestapa.

V letech 1945-2004 byl objekt v majetku armády, do roku 1993 sloužila jako Okresní vojenská správa. Armáda ČR budovu v roce 2005 vyřadila jako nepotřebný majetek a v roce 2009 prodala soukromé společnosti BM Rent a.s. Praha. Budova je v současnosti prázdná a nevyužívaná.



Obrázek 2: Původní kaple Panny Marie Sedmiboletné

1 HLAVNÍ PROBLÉMY – POČÁTEK PRÁCE

- Chybějící informace o objektu, chybějící dokumentace.
- Chybějící využití
- Poškozená fasáda

2 CÍL PRÁCE – ADAPTACE STÁVAJÍCÍHO KOMPLEXU VELITELSTVÍ

Dílčí cíle:

Dílčí cíl I – Základní informace o budově

Dílčí cíl II – Zpracování digitální dokumentace

Dílčí cíl III – Navržení optimálního využití prostor

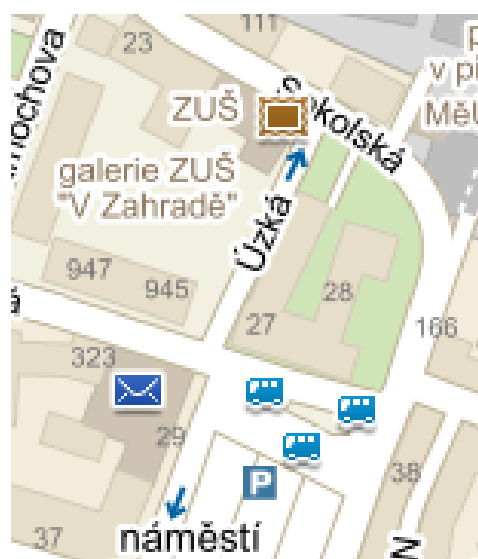
Dílčí cíl IV – Řešení exteriéru (fasády)

3 VLASTNÍ ZPRACOVÁNÍ VYTYČENÝCH CÍLŮ

3.1 Dílčí cíl I – Základní informace o budově

3.1.1 Základní informace o objektu

Celý objekt je sestaven z několika částí, které vytváří vnitřní dvorní prostor.



Obrázek 3: Půdorysné pohledy na budovu

Průčelní část hlavního křídla objektu velitelství byla kdysi architektem navržena do prostoru náměstí Republiky a jak je z obrázků patrné, nachází se přímo u městské komunikace, která patří k frekventovaným komunikacím města.

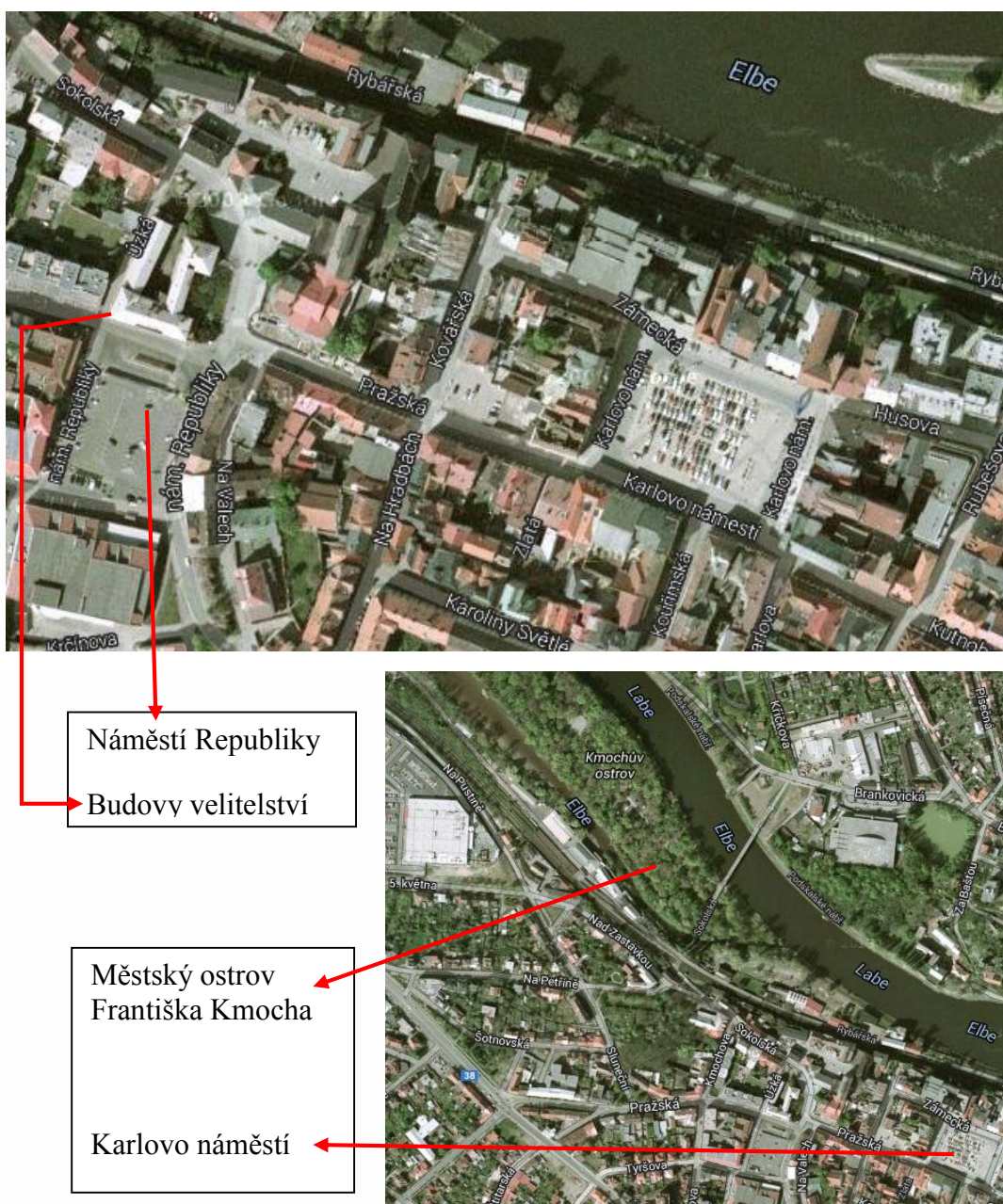
Budova je vedena pod dvěma čísly popisnými na pozemku č. 207/1 – čp. 28 (ul. Sokolská) a na pozemku č. 208/1 – čp. 27 (ul. Sokolská).

Průčelí pravého křídla je orientováno do ulice Sokolská a dominuje mu vstupní schodiště s hlavní přístupem do budovy. Náleží rovněž k čp. 28.

V ulici Úzká bylo dostavěno v předválečném období na p. č. 204 pod čp. 4 levé křídlo celého komplexu, které sloužilo jako marodka a později kanceláře.

Jak je již v úvodním historickém popisu uvedeno, jednalo se o velmi starou budovu, která prošla v průběhu let mnohými stavebními úpravami. V roce 1985 byly objekty sjednoceny společnou břizolitovou fasádou.

3.1.2 Umístění objektu



Soubor obrázků 4: Umístění objektu v rámci města Kolín

Budova je strategicky velmi dobře umístěna. Nachází se poblíž centrálního městského náměstí (tj. Karlovo náměstí). Dále stojí v čele náměstí Republiky v blízkosti prodejny Billa s velkým parkovištěm. Proti budově je zastávka téměř všech autobusových linek MHD, které jsou ve městě v provozu. Vlevo je objekt pošty, vpravo městské kulturní středisko, Kolínský zámek a několik restaurací.

Nejbližší okolí objektu je rušné. Ve vzdálenosti cca 100 metrů od areálu je vlaková zastávka (tj. Kolín zastávka), zde byl zbudován v minulých letech nový moderní přechod přes drážní koridor. Lávka vede ke Kmochově ostrovu na řece Labi. Zde se odkrývá skvělé zázemí plné zeleně, klidu, pohodlných laviček, dětské hřiště, letní kino a plánuje se i městská plovárna. Příjemná je i možnost přejít přes další lávku do příměstského lesoparku Boriky.

3.2 Dílčí cíl II – Zpracování digitální dokumentace

3.2.1 Podklady

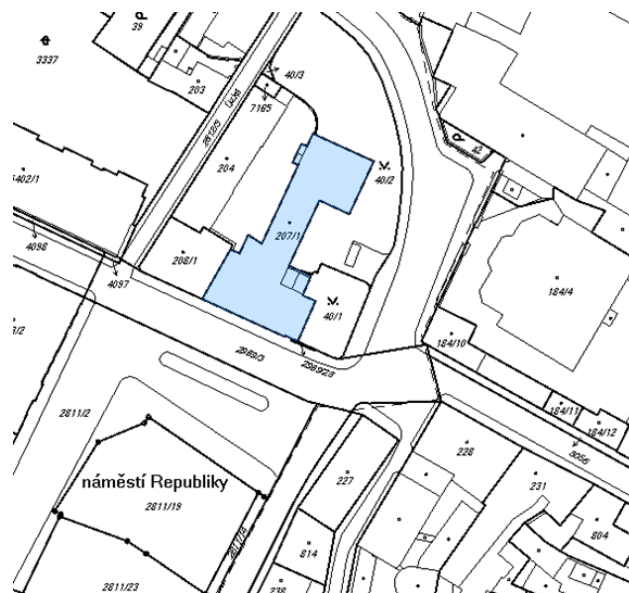
3.2.1.1 *Získávání chybějících podkladů*

Při pátrání po projektové dokumentaci současného objektu jsem zaměřil na městský archiv, Krajskou vojenskou správu v Hradci králové a vlastníka, firmu BM Rent a.s. Praha.

Výsledek pátrání byl negativní. Po několika návštěvách archivu jsem dokumentaci nedohledal a vlastníci (minulý ani současný) podklady nevládní. Při svém návrhu jsem musel improvizovat. Vycházel jsem z měření půdorysů v katastrálních mapách a výškové body jsem si doměřil. Nechtěl jsem svůj záměr vzdát a tak jsem hledal kontakty na bývalé zaměstnance vojenské správy k informacím o vnitřním uspořádání.

Informace se mi podařilo získat od jednoho z kantorů českého jazyka na naší škole, který před mnoha lety v této budově působil jako velitel a znal tak dokonale všechny prostory budov. Po společných konzultacích, a po řadě náčrtů a doměřování vznikaly první obrázky dispozic, které jsem kontroloval s údaji navazujícími na vnější plášť budovy.

3.2.1.2 *Mapové podklady*



Obrázek 5: Náhled do katastrální mapy

3.2.2 **Fotodokumentace a doměřování**

Vzhledem k chybějícím podkladům jsem vycházel při svém zpracování i z fotodokumentace, kterou jsem pořídil ze všech pro mne dostupných míst.



Pohled z náměstí Republiky (jih)



Pohledy z ulice Sokolská (východ)



Pohled do dvora – ulice Sokolská; Pohled z ulice Úzká

Soubor obrázků 6: Pohledy na komplex

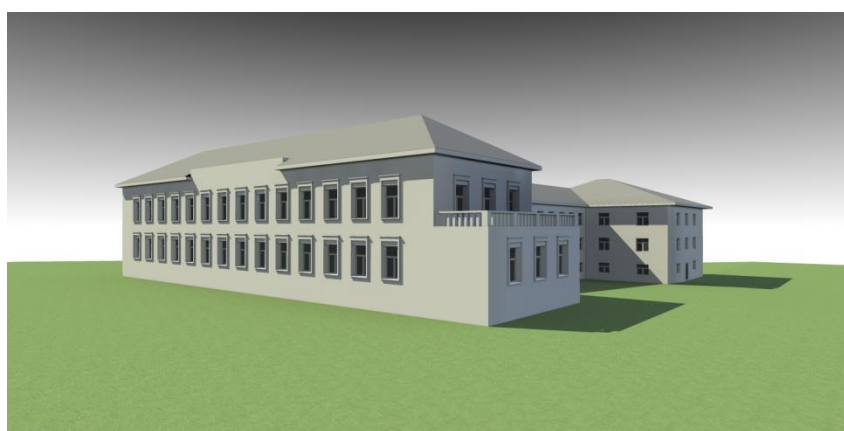
3.2.3 Zpracování studie stávajícího stavu komplexu – 3D vizualizace

Uvedená dílčí měření jsem pospojoval s podklady získanými z půdorysných měření, údaji z katastrálních map, údaji o vnitřní dispozici a vytvořil v programu *ArchiCAD 15* a *ArchiCAD 18* studii stávajícího stavu komplexu budov – viz příloha.

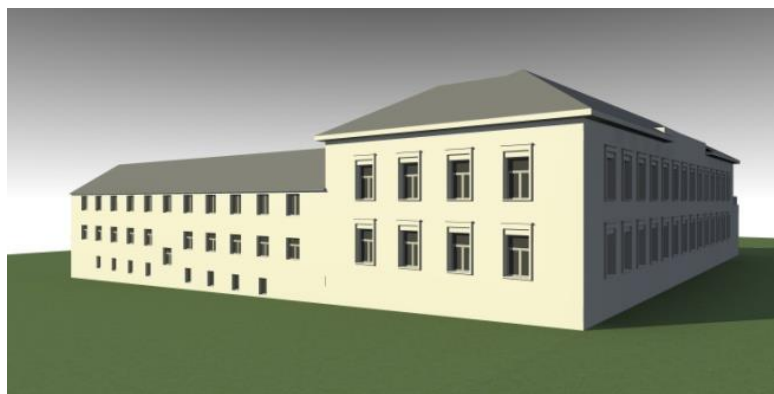




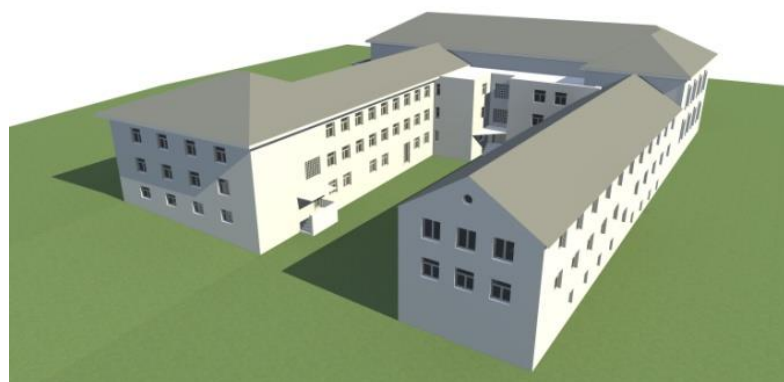
Soubor obrázků 7: Pohledy z ulice Sokolská



Soubor obrázků 8: Pohledy z náměstí Republiky



Obrázek 9: Pohledy z ulice Úzká



Obrázek 10: Pohledy na celý komplex

3.3 Dílčí cíl III – Navržení optimálního využití prostor

3.3.1 Úvahy a hledání námětů

Vzhledem k umístění budovy, které je uvedeno výše v popise a doloženo v mapovém podkladu, se staly prvním záměrem obchodní prostory. Dům se nachází na náměstí Republiky, poblíž centrálního Karlova náměstí v centru města. Domníval jsem se, že by se po menších úpravách mohly prostory pro tuto činnost pronajmout a další část by mohla být upravena pro bytovou výstavbu.

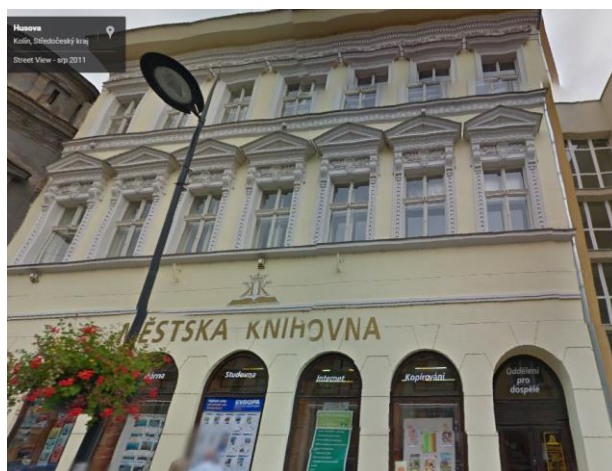
Po průzkumu, který jsem provedl v obchodním domě Futurum nacházejícím se v Kolíně a následně i po několika konzultacích s obchodníky v centru města Kolín jsem však tuto variantu vyloučil. Majitelé obchodů si shodně stěžovali na malou kupní sílu, klesající tržby a nemožnost hradit vysoké nájemné.

Při své nové úvaze jsem vycházel z myšlenky, že kterýkoliv vlastník tak velkého komplexu bude vyžadovat, aby jeho prostory byly pronajaty *dlouhodobě, stabilizovaně a především lukrativně.*

Další možnosti využití jsem zaměřil na potřeby občanů města. Na MěÚ Kolín jsem konzultoval tuto záležitost na odboru výstavby.

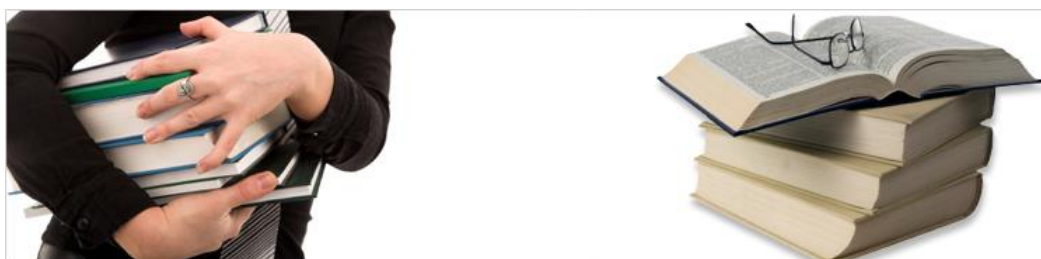
Zde jsem získal nové informace a směr pro využití. V minulosti byl zájem ze strany MěÚ Kolín tento objekt zakoupit a provozovat zde knihovnu. Tato myšlenka se stala prvním impulzem, pro mé rozhodnutí. Následovala jednání s paní PhDr. Miroslavou Jouzovou, Ph.D. která mi umožnila nahlédnout do zázemí celé městské knihovny, ukázala spoustu cenných informací týkajících se historie budovy a předala řadu údajů pro zřízení nové veřejné knihovny.

Současná budova městské knihovny Kolín je v majetku MěÚ Kolín, ale pro účely moderní městské knihovny je zcela nevyhovující.



Obrázek 11: Současná budova MKK Kolín v Husově ulici v blízkosti Karlova náměstí

3.3.2 Definitivní záměr A – Městská knihovna



Obrázek 12: Knihovna – ilustrační obrázek

3.3.2.1 Studium podkladů pro zřízení knihovny

TYOLOGIE KNIHOVEN:

Dělení dle jednotlivých oddělení:

- Ředitel, ekonomický úsek
- Oddělení pro dospělé
- Dětské oddělení
- Čítárna, studovna
- Oddělení regionální literatury
- Hudební oddělení
- Společná studovna
- Veřejný internet, kopírka
- Oddělení zpracování fondu a katalogizace

Doporučené:

- občerstvení – kavárna
- výstavní prostory
- galerie
- sály pro besedy, setkání, přednášky

ÚČELOVÉ VYUŽITÍ NOVÉ MODERNÍ KNIHOVNY:

Knihovna by měla svým novým provozem a interiérem přilákat nové návštěvníky, měla by být místem nejen pro půjčování knih, ale rovněž místem pro studium, pro inspiraci, setkávání a případně pro tvoření. Různé prostory v knihovně by měly podporovat získávání zážitků, poznávání, aktivní účast a kreativní tvorbu návštěvníků knihovny.

Při studiu provozu moderních knihoven se objevuje myšlenka členit prostor do jednotlivých zón nebo koncipovat knihovnu jako proměnlivý a flexibilní prostor. Modelový program uvádí 3 rozměry, kterým veřejné knihovny při navrhování interiérů čelí:

Funkční vs. zážitkové prostory

klasické funkční prostory knihoven usilovaly o klidné prostředí, pořádek a přehledné vyhledávání; dnes architekti a designéři směřují k vytvoření specifické atmosféry v konkrétních prostorách knihoven pro určité cílové skupiny uživatelů

Individuální vs. veřejný prostor

prostředí knihovny může být navrženo tak, aby uživatelé mohli sami naplnit své individuální informační potřeby, mohli samostatně nebo s pomocí knihovníka najít a využít služby knihovny; v druhém případě trend směřuje k navrhování knihoven jako prostor určených k veřejnému neformálnímu setkávání, kdy knihovny působí jako tzv. třetí místo mezi domovem a prací

Klidný vs. tvořivý prostor

veřejné knihovny se i přes nové služby a činnosti snaží zachovat klidové zóny, kde vládne pověstný klid a mír, tato místa jsou stále velmi oblíbená a vyhledávaná; v novém pojetí ovšem knihovny vystupují jako živá a kreativní místa, např. jako zmíněná hudební Knihovna 10 v Helsinkách.

Dispoziční řešení knihoven, jejich funkce a nabídka služeb by se měly odvíjet od potřeb a požadavků uživatel, které daná knihovna obsluhuje nebo může potenciálně obsluhovat.

ROZLIŠENÍ JEDNOTLIVÝCH CÍLOVÝCH SKUPIN UŽIVATELŮ:

- a. malé děti (0–6 let) a jejich rodiče**
- b. starší děti (7–12 let)**
- c. mladí lidé (tzv. digital natives)**
- d. dospělí lidé**
- e. senioři**

Nejen podle věku, ale též podle rozličných potřeb, chování a očekávání lze uživatele rozdělit do jednotlivých segmentů:

Sólista: tráví poměrně dlouhou dobu v knihovně, kde vyhledává nejenom přístup k obsáhlým knihovním fondům, ale také klid a pohodlí, preferuje pobyt v klidové zóně.

Student: vyhledává knihovnu jako alternativu ke koleji, kde může studovat, požaduje studijní prostor, důležitý je pro něj přístup k počítači a internetu. Délka pobytu v knihovně se liší, někteří studenti preferují *pobyt v kavárně*, která je umístěná v knihovně, jiní vyhledávají klidové zóny. Nejmladší studenti mohou vyžadovat pomoc a rady knihovníka.

Skupina čtenářů: vyhledává knihovnu k pořádání čtenářských kroužků, vyžadují místo k sezení pro 4-6 osob s možností přizpůsobení sezení podle vlastních představ. Skupinky

se uchylují blízko ke *knihovním kavárnám nebo do rohů společných prostor*, některé skupiny vyžadují ještě klidnější prostory.

Větší skupina: obvykle vyhledává prostředí knihovny k plánování setkání pro více než 5 osob, vyžaduje *uzavřený prostor*, ve kterém mohou účastníci hovořit a debatovat nahlas, aniž by rušili ostatní návštěvníky knihovny. Počítač, projektor, flipchart nebo interaktivní tabule mohou být součástí vybavení této místnosti stejně jako kuchyňka nebo automat na kávu.

Dětští uživatelé: kladou *speciální požadavky* na funkční prostory knihovny např. dětské koutky, knížky v kontejnerech, hravé prostředí atp. Nutno propagovat četbu zejména u dětí a mládeže a aktivně podporovat čtenářskou gramotnost realizací aktivit zaměřených na práci s knihou.

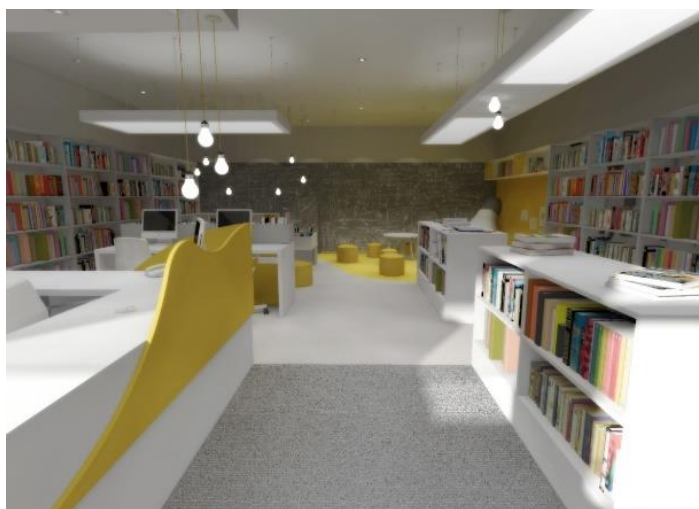
3.3.2.2 *Inspirativní podklady pro interiéry knihovny*

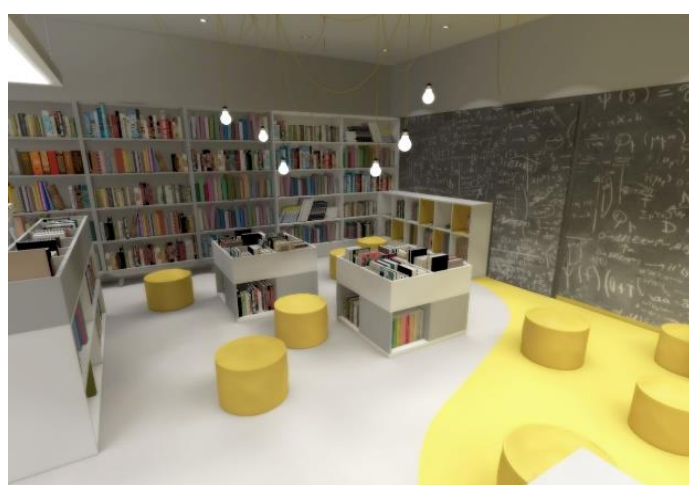
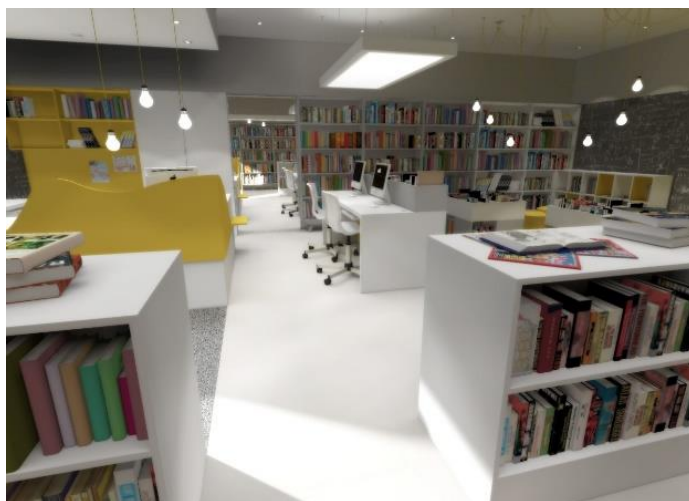
Mým záměrem je vytvořit prostředí nové moderní knihovny, tak aby svým interiérem a činnostmi získala městská knihovna nové klienty.

Budova by měla být otevřenou cestou k informacím, k vědění, k příjemně strávenému odpolední, či získání nových poznatků. Flexibilitu vidím v možnosti využití volných prostor pro schůze, přednášky, galerie, malé hudební pořady atp.

Především by se měla akcemi a provozem více otevřít veřejnosti a stát se tak přínosem společenského života města a společenským centrem.

Akce by měly přilákat i mladší generaci. K moderní knihovně by měla patřit i kavárna, či místo pro posezení s přáteli.





Soubor obrázků 13: Ukázky interiéru Jihlavské knihovny



Obrázek 14: Ukázky vizualizace interiéru knihovny Vysočina – Havlíčkův Brod





Obrázek 15: Národní technická knihovna – Praha

Současně bych preferoval i zřízení zajímavého dětského oddělení, které je vidět na dánském modelu dětské čítárny.



Obrázek 16: Netradiční dětské oddělení v Městské knihovně v Hjørringu

Jak docílit toho, aby děti a jejich rodiče strávili více času v dětských odděleních knihoven? Jak vytvořit prostor, kde se obě skupiny budou cítit dobře a kde pro ně bude dostupná odpovídající nabídka služeb?

Mezi doporučené tipy patří:

- vystavení knihovního fondu ve výšce dětí
- čtecí doupata
- útulné hrací koutky
- pohodlný nábytek,

kavárna či odolný dlouhý stůl, u kterého se může sejít celá rodina, číst si, jíst nebo hrát hry vypůjčené z knihovny. Knížky a další dokumenty nemusí být vystaveny pouze

v nízkých otevřených boxech nebo policích, pokud děti mohou pro vybranou knížku vylézt do přiměřené výšky a případně si tam také číst, bývá už samotná cesta pro dítě výzvou a dobrodružstvím. Čtecí doupě může představovat úkryt pro malé čtenáře nebo zároveň být místem, kde se rodiče svým dětem hlasitě předčítají.

3.3.3 Využití dalších prostor areálu

Budovy komplexu velitelství jsou rozsáhlé, a proto i když jsem začal postupně pracovat na dispozici nové městské knihovny a provedl první rozmístění oddělení a prostor souvisejících s provozem, zjistil jsem, že musím hledat další činnosti pro využití ostatních částí rozsáhlé budovy. Původně jsem chtěl provést průzkum potřeb občanů města. Z časových důvodů jsem nemohl tento způsob zjišťování informací zrealizovat.

Mnoho občanů, kterých jsem se dotazoval, mě upozorňovalo opakovaně na nedostatek dvou zcela diametrálně odlišných potřeb pro občany:

- **chybějící prostory pro ubytování seniorů**
- **nedostatek mateřských škol**

Zaměřil jsem se na tyto dvě varianty a snažil zjistit o jednotlivých záměrech potřebné informace.

3.3.3.1 *Průzkum – potřeby zařízení pro předškolní děti*

Co řeší mateřské školy dnes a denně? Nedostatek míst a reakce rodičů...

- „Přeplněné mateřské školy, rozzlobení rodiče, vystresované ředitelky i učitelky mateřských škol – to je charakteristický obrázek dnešních dnů. Příčina? Jednoznačná – nedostatek míst v mateřských školách a nutnost řadu dětí odmítnout.“ ...
- S úplně opačným problémem se ve Středočeském kraji potýkají mateřské školy. „Kvůli nedostatku míst musí často jeden z rodičů zůstat doma. Přitom mnohé rodiny se do sousedství Prahy přistěhovaly právě kvůli větší šanci na pracovní uplatnění,“ řekl Jiránek...
- Školky jsou přeplněné prvňáčky s odkladem. Počet dětí, které dostaly odklad školní docházky, se letos výrazně zvýšil. To mnohde ztěžuje život mateřským školám. Ty totiž předškoláky umísťují přednostně. Pro mladší děti pak již místa nezůstávají...
- Zájem o školky zvyšuje i to, že poslední ročník ve veřejných školkách je podle zákona zdarma, platí se jen obědy...
- „Děti s odkladem jsou stále brány jako ty předškolního věku. Školky pak odmítají mladší děti, nemohou jinak,“ potvrdila Právu vedoucí odboru školství českobudějovického magistrátu Dagmar Koubová...

- Zájem je i o soukromé školky, byť jsou drahé. Rodiče, kteří mají smůlu a dítě se jim do státní školky nepodaří umístit, se mohou obrátit ještě na soukromé mateřinky. Ale i zde mohou být odmítnuti. Často se totiž stane, že i soukromá zařízení praskají ve švech, byť jsou drahé...
- Současný nárůst počtu nejmenších dětí v souvislosti se zvýšením porodnosti může dnešní mírně nepříznivé podmínky pro využívání institucionální péče o malé děti dále zhoršit. Je třeba reagovat s předstihem na měnící se požadavky v kvantitativním i kvalitativním smyslu. Žádoucí bude větší rozsah „poloinstitucionálních“, regionálně přizpůsobených typů zařízení různé velikosti. Ty by měly doplňovat formy tradiční, což je zvláště žádoucí pro děti mladší tří let. I stávající formy denní péče by měly flexibilněji reagovat na skutečné potřeby rodičů...

Čtením těchto informací na stránkách odborných časopisů a zpráv MŠMT jsem postupně rozkrýval potřeby současnosti a ujasnil si svůj druhý záměr.

ZDŮVODNĚNÍ MÍSTA PRO ÚČEL UŽÍVÁNÍ MŠ:

- Parkoviště vzdálené – 50 m
- Autobusová zastávka všech linek MHD Kolín – 50 m
- Příroda, park, dětské hřiště – 100 m, zahrada u objektu ve dvorní části
- Střed města (možnost i dobré docházkové vzdálenosti)

3.3.4 Definitivní záměr B – Zařízení pro děti předškolního věku (Mateřská škola „JOY“)





Soubor obrázků 17: MŠ – ukázka exteriéru a interiéru

3.3.4.1 Typologické podklady a informace pro zpracování dispozic

Typy mateřských školek podle zřizovatele:

Veřejné mateřské školky:

Mateřské školky státní jsou zřízené státem, obcí, krajem, svazkem obcí.

Soukromé mateřské školky – rejstříkové:

Mateřské školky soukromé rejstříkové jsou zřízené církevními právníckými osobami či jinými právníckými osobami, jejichž předmětem činnosti je poskytování vzdělávání nebo školských služeb podle školského zákona.

Soukromé mateřské školky – ostatní:

Mateřské školky soukromé, které nejsou zapsány v rejstříku ministerstva školství, jsou soukromá zařízení provozovaná v režimu zákona č. 455/1991 Sb., o živnostenském podnikání.

Dětské skupiny:

Jde o flexibilní formu péče o dítě, což je výhoda obzvláště z pohledu rodičů, kteří svého potomka budou moci do dětské skupiny umístit'ovat jak denně, tak pouze na konkrétní dny v týdnu.

Typy mateřských školek dle vzdělávacího programu:

Církevní mateřské školky:

Soukromé školky, které zábavnou formou děti seznamují se základními náboženskými fakty.

Lesní mateřské školy:

Soukromé školky. Nejvýraznějším znakem lesní mateřské školky je to, že výuka probíhá ve většině programů venku za každého počasí.

Motto: „s dětmi venku za každého počasí bez zdí a plotů”...

Montessori mateřské školky:

Soukromé školky, které se přizpůsobují potřebám dítěte. Učitelé respektují fakt, že každé dítě je na určitou aktivitu naladěno v jinou dobu a tak si může dítě samo zvolit, zda bude pracovat samo, ve dvojici nebo ve skupině.

Daltonské mateřské školky:

Soukromé školky s podobnými zásadami výuky jako program Montessori. Důraz je kladen na to, aby děti vycházely sami se sebou a s ostatními při zachování vlastní osobnosti.

Waldorfské mateřské školky:

Děti poznávají svět kolem sebe pozorováním a napodobováním. Důraz je zejména kladen na morální a citový vývoj dítěte.

Jazykové mateřské školky:

Mateřské školky „Začít spolu – Step by Step“:

Tento program buduje základy pro postoje, znalosti a dovednosti a intenzivně rozvíjí tři klíčové dovednosti – komunikaci, kooperaci a řešení problémů.

Speciální mateřské školky:

Speciální vzdělávací program nalezneme ve speciálních školkách, kde pečují o děti se specifickými vzdělávacími potřebami...

3.3.4.2 Vybrané typologické požadavky

Mateřská škola je začleněna do jednotné soustavy a vzdělávání. Zřizují se pro rozvoj jedinců ve věku 3-6 let, jako denní, týdenní nebo nepřetržité provozy. Navrhují se jako jednotřídní až čtyřtřídní

- a) 4. věková skupina -3-4 let
- b) 5. věková skupina 4-5 let
- c) 6. věková skupina 5-6 let

Pět zásad navrhování MŠ:

- a) vzájemná integrace ZŠ a MŠ
- b) variabilita a flexibilita
- c) otevřenost veřejnosti

- d) maximální využití přestaveb a nástaveb
- e) menší vazba na technické, typologické a hygienické normy

Docházková vzdálenost má být max. 15 minut dětské chůze. Pozemek hřiště, zahrada jsou součástí výchovných prostorů. Hřiště je vybaveno pro hry.

Interiér:

- Šatna: 18m² - každé dítě 300mm lavice, průhled dveřmi do pracovny, přirozené osvětlení a větrání
- Umývárna: 12 m² - 4-5 umyvadel – jedna třída. Výškové osazení dle věku – 450, 500, 550 mm.
- WC děti: – na 6 dětí 1 mísa, výškově osazení dle věkové skupiny
- Pracovna a herna: 3-4 m² na dítě
- Izolace min. 8 m²
- Víceúčelový sál: 75-90 m²
- Hospodářské příslušenství školky: administrativa, kuchyně...
- Přímé spojení mezi umývárnou a WC, mezi šatnou a pracovnou, pracovnou a hernou
- Vizualní kontakt mezi pracovnou a umývárnou
- Lůžkoviny do otevřených regálů
- Sklad lehátek- min 8m m²- pokud součást ložnic, potom shrnovací předěl.

VÝBĚR TYPU ZAŘÍZENÍ

Interiér mateřské školy byl navržen tak, aby odpovídal základním typologickým požadavkům pro všechny formy programů vzdělávání.

Výjimku tvoří *lesní školky*, které vyžadují široké zázemí venkovních prostor s klidovou zónou, což v daném případě nepřichází u řešeného objektu v úvahu.

3.3.4.3 Studium návrhů a realizací mateřských škol

Dílčí cíl:

- Vytvořit pro investora designově zajímavé prostředí pro děti předškolního věku,
- Vyvolat zájem rodičů o mimořádně odlišné řešení, o nestandardní interiér.

Prostředí by mělo rozvíjet fantazii, kreativitu, samostatnost, podněcovat k hrám, vytvářet pocit klidu a jistoty. V daném případě je toho docíleno vhodnou volbou barevných odstínů vyskytujících se v přírodě.

Celá školka, která by mohla být příkladem pro návrh je koncipována jako exteriér v interiéru a vychází z podkladů čerpaných z vizualizací architektonické ho atelieru Schrapnel s.r.o. Praha.

Návrh interiéru si dal za cíl najít hravé, funkční a ekonomicky přijatelné řešení, které zaujme a obstojí v čase. Nalezené řešení počítá s interiérem školky jako s dětskou zahradou, která by se bez ohledu na různé funkce místností „rozlévala“ po celém domě. Na zemi je to zelené marmoleum vlnící se v organických tvarech, které narušuje místy modrá studánka či potok. Nad zelenými kopečky na stěnách je prostor pro stromy, ovečky, ptáčky, motýlky a další tvory. Nad nimi scenérii uzavírá modré nebe s obláčky. Tuto základní myšlenku rozvíjejí specifické potřeby různých místností.

3.3.4.4 *Vybrané ukázky vizualizací interiéru mateřských škol*

Interiér by měl působit nenásilně a vytvářet jistotu a klidné zázemím.





Obrázek 18: Ukázka vizualizací interiéru mateřských školek

3.3.5 Definitivní záměr C – Bydlení pro seniory (objekt v ul. Úzká – „SELF“)



Obrázek 19: Ilustrační obrázek - motto

3.3.5.1 Zjišťování informací – potřeby bydlení pro seniory

Město Kolín provozuje Dům pro seniory s kapacitou 23 bytových jednotek pro jednotlivce či manželské páry. Na umístění čekají senioři i několik let. Podobné zařízení nedaleko Kolína v obci Pňov, které se otevřelo v loňském roce, bylo ihned obsazeno. Populace stárne, a proto jsem ve své práci vybral jako svůj další úkol získat informace a podněty pro využití přistavěné budovy v ulici Úzká.

Umístění objektu maximálně vyhovuje tomuto zařízení. Jak již bylo zmíněno, v nejbližším okolí je celá obchodní síť, kultura a množství zeleně.

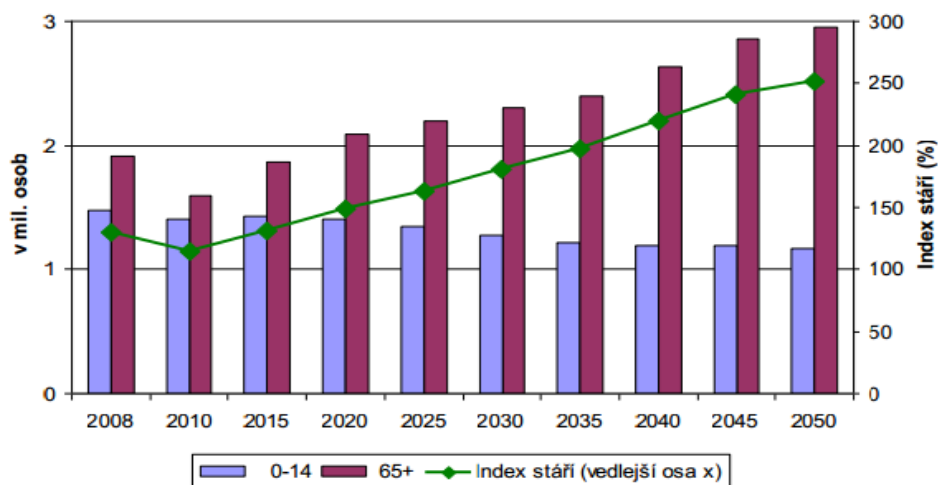
Mnoho seniorů žije v bytových domech separovaně, bez kontaktu se spolubydlicími i rodinou. Přivítali by jistě určitou formu komunity a případné pomoci sociálních pracovníků při zachování svého soukromí.

Důležité je zachování individuality a potřeb seniorů – důležité JÁ = SELF (odvozen název).

3.3.5.2 Ukázky textů dosvědčující problematiku stárnoucí populace v kontextu s bydlením

- „Kapacity domovů pro seniory jsou v Česku nedostatečné. Poptávka dlouhodobě převyšuje nabídku. Loni bylo odmítnuto 59 tisíc žadatelů.“...
- „Obrovský nedostatek pečovatelských služeb tedy otevírá velkou příležitost i pro soukromé podnikání. Nestátně provozované domovy pro seniory mohou přitom státním zařízením konkurovat zejména kvalitou služeb...“
- „V současné době žije v České republice zhruba milion a půl lidí starších pětadesáti let. V roce 2050 jich bude podle odhadů demografů až dvojnásobek. Mnoho seniorů se kvůli zdravotnímu stavu dostává do situace, kdy potřebují občasnou nebo stálou pomoc s běžnými denními úkony...“

- **Stárnutí populace** je často používaný pojem nejen v České republice, ale i v ostatních vyspělých zemích. Délka života se prodlužuje, jeho kvalita se zlepšuje, a to zejména díky medicínským pokrokům a změně životního stylu jedinců...



Obr. 1: Projektce počtu osob do 14let, nad 65 let (v milionech osob) a index stáří (počet osob starších 65ti let připadajících na 100 dětí ve věku 0-14 let) v České republice do roku 2050

Zdroj: ČSÚ - Vývoj obyvatelstva České republiky v roce 2008, Projektce obyvatelstva: střední varianta

Obrázek 20: Graf – Stárnutí populace

3.3.5.3 Typologické podklady a informace pro zpracování dispozic domu pro seniory

Formy bydlení pro seniory:

1. *Individuální bydlení* – ve vlastních bytech
2. *Chráněné bydlení* – budou si pomáhat
3. *Bydlení v domech s pečovatelskou službou* – potřebují občasnou pomoc
4. *Bydlení v ústavních penzionech a domovech důchodců*
5. *Bydlení v centrech pro seniory* – sdružuje všechny vybrané typy

1. Individuální bydlení

Obyvatelnost bytů lze zajistit jednoduchými úpravami, při přestavbě nutno brát v úvahu:

- velikost bytu
- dispozici
- vybavení

2. Chráněné bydlení

- Skupina starých lidí může žít v jednom velkém upraveném bytě, který je součástí běžné zástavby

- Přibližuje se charakterem rodinnému bydlení
- Zabezpečí základní životní potřeby, představuje domov
- Zachovává základní životní styl seniorů a motivuje k soběstačnosti
- Byty musí být v dobře známém prostředí
- Sloučením několika bytů nebo nově navržené
- Každý obyvatel má svůj pokoj a vybaví si ho vlastním nábytkem
- Sdílejí dobře dimenzované hygienické zázemí a kuchyň
- Byt je bezbariérový a lehce dostupný

3. *Bydlení v domech s pečovatelskou službou*

- Pohodlné malometrážní byty s lehce dostupnou pomocí
- Předpokládá se, že je senior v novém prostředí, proto nutné příjemné prostředí
- Byty jsou určeny pro jednu nebo dvě osoby
- Domy jsou často vybaveny doplňkovými provozy a službami i ordinací
- *Dům by měl být v kontextu místa, schopen komunikovat s okolím, lze využít adaptací domů v centrech měst*

4. *Bydlení ústavní v penzionech a domovech důchodců*

Domov penzion pro důchodce

- Není určeno pro velká společenství
- Ubytování a služby jsou pro soběstačné seniory
- Bydlí zde jednotlivci i manželské páry
- Můžou být základní služby – úklid, praní prádla, mytí oken...
- Nadstandardní služby za úhradu- lékařská vyšetření, rehabilitace, teplé obědy, obstarávání nákupů, doprovody k jednání...

Domovy důchodců

- komplexní péče, vč. ordinace lékaře
- institucionální zařízení často velkokapacitní
- představa velkého společenství pro seniory depresivní
- jednolůžkové nebo dvoulůžkové pokoje,
- oddělení se společným prostorem
- společné vybavené koupelny a WC
- společné kuchyně
- prostory pro trvalý personál

Typologické podklady pro zpracování dispozic ve studii jsou čerpány z podkladu *Navrhování staveb autor Ernest Neufert.*

Ukázka vybraných typologických informací:

Lékařská pracoviště

Způsoby uspořádání pracoviště:

- jednoprostorové – lékař, sestra v jedné místnosti cca 30 m², min. 15 m²
- dvouprostorové- dvě místnosti propojené dveřmi či svlékací kabinou jedno pracoviště sestra, druhé lékař - velikost 18-20 m²

Obecně technické předpisy pro zařízení ambulance:

- bezbariérový provoz
- světlá výška min. 3 m
- u chodeb min. 2,5 m
- provozní místnosti přirozeně osvětleny a větrány- 15 m³vzdušného prostoru na osobu
- ostatní místnosti uměle osvětleny a větrány i vzduchotechnickým zařízením
- provozně uzavřený celek, vybaven WC pro pacienty, hygienickým zařízením pro zaměstnance, úklidovou komoru a sklad
- účinná likvidace zdravotnického odpadu
- dveřní místnosti pro pacienty 90 cm, ostatní 80 cm
- požární bezpečnost podle platných ČSN

3.3.5.4 *Studium návrhů a realizací bydlení seniorů*

Smyslem projektu je vytvoření ubytovací kapacity 12 bytů ve dvou podlažích budovy v ulici Úzká pro seniory jednotlivce a manželské páry. Doplnit základní služby dle požadavků typu bydlení a potřeb seniorů.

Tomuto účelu odpovídá typ základní péče v penzionech pro seniory s pečovatelskou službou

Zařízení je určeno **pro seniora**, který **nevyžaduje** stálou celodenní péči.

Ubytování se základní péčí zahrnuje tyto služby:

- Zajištění dovážky obědů
- Úklid a základní domácí práce, případně drobné nákupy
- Služby recepce
- Zajištění pečovatelské a ošetrovatelské služby *nad rámec základní péče*,
- Ordinace lékaře
- Zprostředkování kontaktu se společenským prostředím volnočasové a zájmové aktivity

- Procházky a posezení na zahradě na Kmochově ostrově, případně v lesoparku Borky
- Organizování společných výletů
- Využívání veškerých společenských prostor a cvičebních prvků
- Zprostředkování služeb: rehabilitačního pracovníka, maséra, manikúry atp.
- Úklid a údržba společných prostor

Záměrem je nabídka kvality služeb pro seniory, zajištění pomoci v nadstandardně vybaveném a zajímavě architektonicky řešeném komplexu bezbariérových apartmánů s výtahem.

I v tomto případě je mým cílem nabídnout nestandardní prostory, docílené vhodnou výmalbou a doplňky na společných prostorech objektu.

Chodby, společenské místnosti, jídelna a další prostory, včetně bytů budou navrženy v pozitivních barvách, které by měly navodit pocit klidu, bezpečí, a odstranit nepříjemní pocity, které dopadají na klienty v jiných zastaralých zařízeních.



Obrázek 21: "Mláď je jen předstupněm stáří"

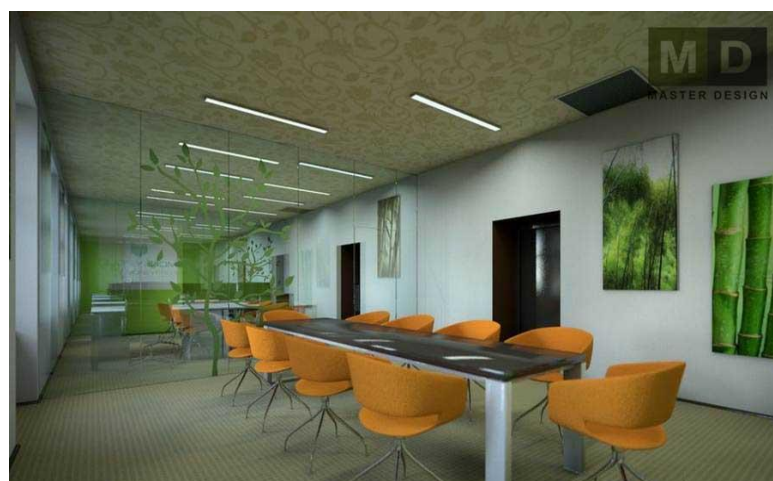
Zdůvodnění umístění domu pro seniory v ulici Úzká:

- vzdálenost centra města do 100 m (síť prodejen, finančních zařízení atp.)
- vzdálenost prodejny Billa do 100m
- vzdálenost pošty 50m
- vzdálenost kulturních zařízení do 100m
- vzdálenost lékárny do 100m
- vzdálenost k zastávce většiny linek autobusů 30 m
- vzdálenost k vlakové zastávce do 100m
- vzdálenost do přírody – 100 m Kmochoův ostrov, 200m lesopark Borky

3.3.5.5 *Vybrané ukázky vizualizací interiérů domu pro seniory*



Obrázek 22: Vestibul – recepce



Obrázek 23: Společné prostory



Obrázek 24: Alternativa společných prostor



Obrázek 25: Alternativa společných prostor



Obrázek 26: Ukázky designů pokojů pro seniory

Pokoje mohou být vybaveny vlastním nábytkem nebo zařízením investora, dle potřeb a finančních možností ubytovaných.

3.4 Dílčí cíl IV – Řešení exteriéru (fasády)

Celý objekt jsem barevně rozčlenil podle přistavovaných částí. Důvodem je možné fyzické rozdělení jednotlivých objektů v budoucnu. V daném případě by mohly barevné celky tvořit samostatné účelově oddělené části.

Rozdělení fasády je provedeno postupným svislým odstupňováním barev a jejich prolínáním ze světlejších tónů po sytější v obou bočních křídlech.

3.4.1 Řešení exteriéru – městská knihovna

Jsou zvoleny barvy, které korespondují s jejím charakterem. Jsou zde zachovány klasické barvy, patřící ke shodným typům budov v blízkém okolí. Průčelí má okna s malými římsami, které jsou barevně zvýrazněny. Barvy jsou laděny v odstínech béžové.

Na terase v 1.NP je navržena prosklená zimní zahrada, která bude součástí kavárny.



Obrázek 27: Řešený exteriér – městská knihovna

3.4.2 Řešení exteriéru – mateřská škola

Fasáda budovy se vstupem pro školku – vpravo od vstupního schodiště, je navržena v odstínech barvy červeno růžové. Tyto odstíny vychází z červenošedého objektu nové stavby, stojící proti tomuto křídlu.



Obrázek 28: Řešený exteriér – MŠ

3.4.3 Řešení exteriéru – dům pro seniory

Fasáda domu pro seniory je ve výrazně žlutých barvách v kombinaci se světle béžovou. Volbou světlých tónů získá celá ulice optické rozšíření a prosvětlení.



Obrázek 29: Řešený exteriér – dům pro seniory

ZÁVĚR

Svou práci jsem prováděl s úmyslem dát malému náměstí dominantní budovu, poukázat na možnosti nového využití a pokusit se o nový vzhled objektu v souvislosti s okolní zástavbou.

Velmi mnoho času jsem trávil zjišťováním informací a kompletací podkladů. Práce mi ukázala nový pohled na mou profesi a zcela mě časově pohltila. Souběžně zpracovávám ročníkový a maturitní projekt.

Hledání informací o novém využití mi odhalilo jinou stránku života, než jsem doposud znal. Jsou to potřeby společnosti. Netušil jsem, čemu čelí mladí lidé, kteří nemají kam umístit své malé děti a rovněž, jak zoufale hledají své zázemí naši senioři. Z řady nastudovaných podkladů jsem vytvořil práci, která by mohla sloužit pro budoucí investory. Řešení interiérů je pouze ukázkou možností využití. Studií typologie a forem zařízení, které jsem zpracovával, jsem zjišťoval dispoziční odlišnosti knihoven, domovů pro seniory a dětských zařízení.

Při svých činnostech jsem využíval programu *ArchiCAD 18*, *ArchiCAD 15* a *Artlantis Studio*. Spoluprací se svými konzultanty jsem dostával nové podněty, které mě vedly k řešení dílčích cílů práce. Nebylo již však v mých časových možnostech dopracovat detailně návrhy interiérů, alternativy fasád a spousty jiných myšlenek. Zklamáním byl výsledný efekt barevných zobrazení mých návrhů, neboť vizualizace na monitoru a výsledky z tiskárny jsou zcela rozlišné. Vytisknuté návrhy nevystihují můj vlastní záměr a znehodnocují práci.

Cíle, které jsem si vytýčil v počátku práce, jsem se snažil, dle svých schopností a schopností splnit. Je ukázkou, jak lze objekty účelně adaptovat k novým účelům a tím změnit a vylepšit vzhled města. Především pak může ukázat investorům směr, kterým se vydat při využití.

SEZNAM PŘÍLOH

Příloha A – Nové dispoziční řešení půdorysů (výkresová příloha)

ZDROJE – CITACE

MÚ Kolín. O nás. *Zařízení sociální péče města Kolína*. [online]. 24.3.2015 [cit. 2015-03-24]. Dostupné z: <http://mukolin.idum.cz/cms/penzion-pro-duchodce>

Fee architects. Projekt centra seniorů. *Find your style – Blog*. [online]. [cit. 2015-03-24]. Dostupné z: služby http://www.freearchitects.cz/cz/Soubory-Staveb_14/Projekt-Centra-Senioru-259

Vydalo České vysoké učení technické v Praze Zpracovala Fakulta architektury. *Nové trendy v bydlení pro seniory* [online]. 2013. [cit. 2015-03-24]. ISBN ISBN 978-80-01-05432-1.

Dostupné z: <file:///C:/Users/Home/Downloads/Nov%C3%A9%20trendy%20v%20bydlen%C3%AD%20pro%20seniory%20FRV%C5%A0.pdf>

Michal Záhora Jana Švermy 44/4 73601 Havířov Česká republika. nauka o stavbách. *architektura.klenot: bydlení pro seniory*. [online]. 24.3.2015 [cit. 2015-03-24]. Dostupné z: <http://architektura.klenot.cz/nauka-o-stavbach/114-9-formy-bydleni-pro-seniory>

Typy mateřských školek. *Nejškolky*. [online]. 2015 [cit. 2015-03-24]. Dostupné z: <http://www.nejskolky.cz/typy-skolek/>

Vydal Výzkumný ústav práce a sociálních věcí Praha 2, Palackého náměstí 4 . *Sít' zařízení denní péče o děti předškolního věku v ČR* [online]. 2006. [cit. 2015-03-24]. ISBN ISBN 80-87007-51-4. Dostupné z: http://praha.vupsv.cz/Fulltext/vz_225.pdf

Schrapnel s.r.o. Brněnská 561/52 586 01 Jihlava. Projekty -ineteriery. *Návrh mateřské školy*. [online]. 2015 [cit. 2015-03-24]. Dostupné z: <http://schrapnel.cz/?gallery=navrh-materske-skoly-praha>

Novinky cz.. Školky jsou přeplněné prvňáčky s odkladem. *Novinky cz..* [online]. 2015 [cit. 2015-03-24]. Dostupné z: <http://www.novinky.cz/domaci/244699-skolky-jsou-preplnene-prvnacky-s-odkladem.html>

Simona Pikálková. Regionální školství v číslech a vývoji – mateřské školy. *www.tydenik skolstvi*. [online]. 2010 [cit. 2015-03-24]. Dostupné z: <http://www.tydenik-skolstvi.cz/archiv-cisel/2010/11/regionalni-skolstvi-v-cislech-a-vyvoji-materske-skoly/>

ARCHZONE architects, s.r.o., Praha. Dům pro seniory. *www.skeletzone.cz: katalog projektů*. [online]. © 2013 vyhrazena [cit. 2015-03-27]. Dostupné z: <http://www.skeletzone.cz/katalog-projektu/22/>

Městská knihovna Česká Lípa . Akce pro děti a mládež. *www.knihovna-cl.cz*. [online]. 2013 [cit. 2015-03-27]. Dostupné z: <http://www.knihovna-cl.cz/Akce-pro-deti-a-mladez/406.html>

schrapnel s.r.o. Brněnská 561/52 586 01 Jihlava. Pobočka Městské knihovny Jihlava. *www.schrapnel.cz*. [online]. 2015 [cit. 2015-03-27]. Dostupné z: <http://schrapnel.cz/?gallery=pobočka-mestske-knihovny-jihlava>

Novera spol. s r.o Praha. Fotogalerie. www.novera-city.cz. [online]. 2015 [cit. 2015-03-27]. Dostupné z: <http://www.novera-city.cz/clanek/novera-city-den-otevrenych-dveri-dalsi-fotografie-15>

Miloš Burgr, Kladnoé. Koupelny pro seniory. www.burgrkoupelny.cz. [online]. 2015 [cit. 2015-03-27]. Dostupné z: <http://www.burgrkoupelny.cz/koupelna-pro-seniory.html>

FOTO: fotobanka Profimedia. Příchod stáří je možné zpomalit. www.novinky.cz. [online]. 2015 [cit. 2015-03-27].

Dostupné z:

<http://www.novinky.cz/zena/zdravi/233869-prichod-stari-je-mozne-zpomalit.html>

Mladá fronta a. s. /Tomáš Stingl/. V Česku chybí až třitisíce lůžek pro seniory.

<http://euro.e15.cz>. [online]. 2015 [cit. 2015-03-27]. Dostupné z:

http://euro.e15.cz/profit/v-cesku-chybi-az-tri-tisice-luzek-pro-seniory-951243#utm_medium=selfpromo&utm_source=e15&utm_campaign=copylink

Věra Jeřábková, Katedra ekonomické statistiky, VŠE Praha. ZDRAVOTNĚ-SOCIÁLNÍ PÉČE O SENIORY V ČESKÉ REPUBLICE. <http://kdem.vse.cz>. [online]. 2015 [cit. 2015-03-27].

Dostupné z: http://kdem.vse.cz/resources/relik09/Prispevky_PDF/Jerabkova.pdf

Max Friedrich Hartmann na webu Flickr (cc). Člověku sluší úcta k stáří Člověku sluší úcta k stáří Max Friedrich Hartmann na webu Flickr (cc). www.flickr.com. [online]. 2015 [cit. 2015-03-27]. Dostupné z: <https://cz.pinterest.com/pin/110760472060035624/>

česká televize Brno. Na místo v domově pro seniory se čeká i

roky. www.ceskatelevize.cz. [online]. 2015 [cit. 2015-03-27]. Dostupné

z: <http://www.ceskatelevize.cz/zpravodajstvi-brno/zpravy/232834-na-misto-v-domove-pro-seniory-se-ceka-i-roky/>

schrápnal s.r.o. Brněnská 561/52 586 01 Jihlava. Návrh mateřské školy

Praha. www.schrápnal.cz. [online]. 2015 [cit. 2015-03-27]. Dostupné

z: <http://schrápnal.cz/?gallery=navrh-materske-skoly-praha>

Michal Záhora Jana Švermy 44/4 73601 Havířov. 9 .Formy bydlení pro seniory ,Nauka o

stavbách. www.architektura.klenot.cz. [online]. .2015 [cit. 2015-03-28]. Dostupné

z: <http://architektura.klenot.cz/nauka-o-stavbach/114-9-formy-bydleni-pro-seniory>

Michal Záhora Jana Švermy 44/4 73601 Havířov . Nauka o stavbách ,11-mateřské

školy. www.architektura.klenot.cz. [online]. 2015 [cit. 2015-03-27]. Dostupné

z: <http://architektura.klenot.cz/nauka-o-stavbach/118-11-materske-skoly>

Yelp Praha. Národní technická knihovna Fotky 25 fotek pro podnik Národní technická

knihovna. www.yelp.cz. [online]. .2015 [cit. 2015-03-28]. Dostupné

z: http://www.yelp.cz/biz_photos/n%C3%A1rodn%C3%AD-technick%C3%A1-knihovna-praha#BHHMgVD-oJB-Teb2FkKqiA

Mladá fronta, E15. Základních škol je přebytek, mateřských škol nedostatek. <http://zpravy.e15.cz>. [online]. .2015 [cit. 2015-03-28]. Dostupné z: http://zpravy.e15.cz/domaci/udalosti/zakladnich-skol-je-prebytek-materskych-nedostatek-971610#utm_medium=selfpromo&utm_source=e15&utm_campaign=copylink

Týdeník ŠKOLSTVÍ – Archiv čísel – Ročník 2014 – Číslo 10 . Co řeší mateřské školy dnes a denně? Nedostatek míst a reakce rodičů. <http://www.tydenik-skolstvi.cz>. [online]. .2015 [cit. 2015-03-28]. Dostupné z: <http://www.tydenik-skolstvi.cz/archiv-cisel/2014/10/co-resi-materske-skoly-dnes-a-denne-nedostatek-mist-a-reakce-rodicu/>

Česká škola -zpravodajský portál. Stanovisko k problematice nedostatku míst v mateřských školách. <http://www.ceskaskola.cz>: Štítky: *causy, dokument, vzdělávací politika*. [online]. .2013 [cit. 2015-03-28]. Dostupné z: <http://www.ceskaskola.cz/2013/05/stanovisko-k-nedostatku-mist-v-skolkach.html>

Časopis stavebnictví. Knihy pod parkem. <http://www.casopisstavebnictvi.cz>. [online]. .2015 [cit. 2015-03-28]. Dostupné z: http://www.casopisstavebnictvi.cz/knihy-pod-parkem_N463

Atelier MD Praha, Brno, Ostrava, České Budějovice. INTERIÉR MATEŘSKÉ ŠKOLY V HAVÍŘOVĚ. <http://www.architekt-atelier.cz/>. [online]. .2015 [cit. 2015-03-28]. Dostupné z: <https://www.architekt-atelier.cz/upload/projekty/interier-materske-skoly-v-havirove/interier-materske-skoly-v-havirove.jpg>

Ikaros – elektronický časopis. Dánský modelový program pro veřejné knihovny. ikaros.cz: *Netradiční dětské oddělení v Městské knihovně v Hjørringu*. [online]. .2015 [cit. 2015-03-28]. Dostupné z: <http://ikaros.cz/images/201403/lonska5.jpg>

Mapová data Google. ulice Husova Kolín. www.google.cz. [online]. .2015 [cit. 2015-03-28]. Dostupné z www.google.cz/maps/@50.028243,15.202403,3a,90y,29.04h,113.26t/data=!3m4!1e1!3m2!1szAqkP22LPQvZl5_hCNCoaQ!2e0!6m1!1e1

ČUZK nahlížení do katastru. katastrální mapa , publikace dat ISKN. <http://sgi.nahlizenidokn.cuzk.cz>. [online]. .2015 [cit. 2015-03-28]. Dostupné z: <http://sgi.nahlizenidokn.cuzk.cz/marushka/default.aspx?themeid=3&&MarQueryId=2EDA9E08&MarQParam0=1433974204&MarQParamCount=1&MarWindowName=Marushka>

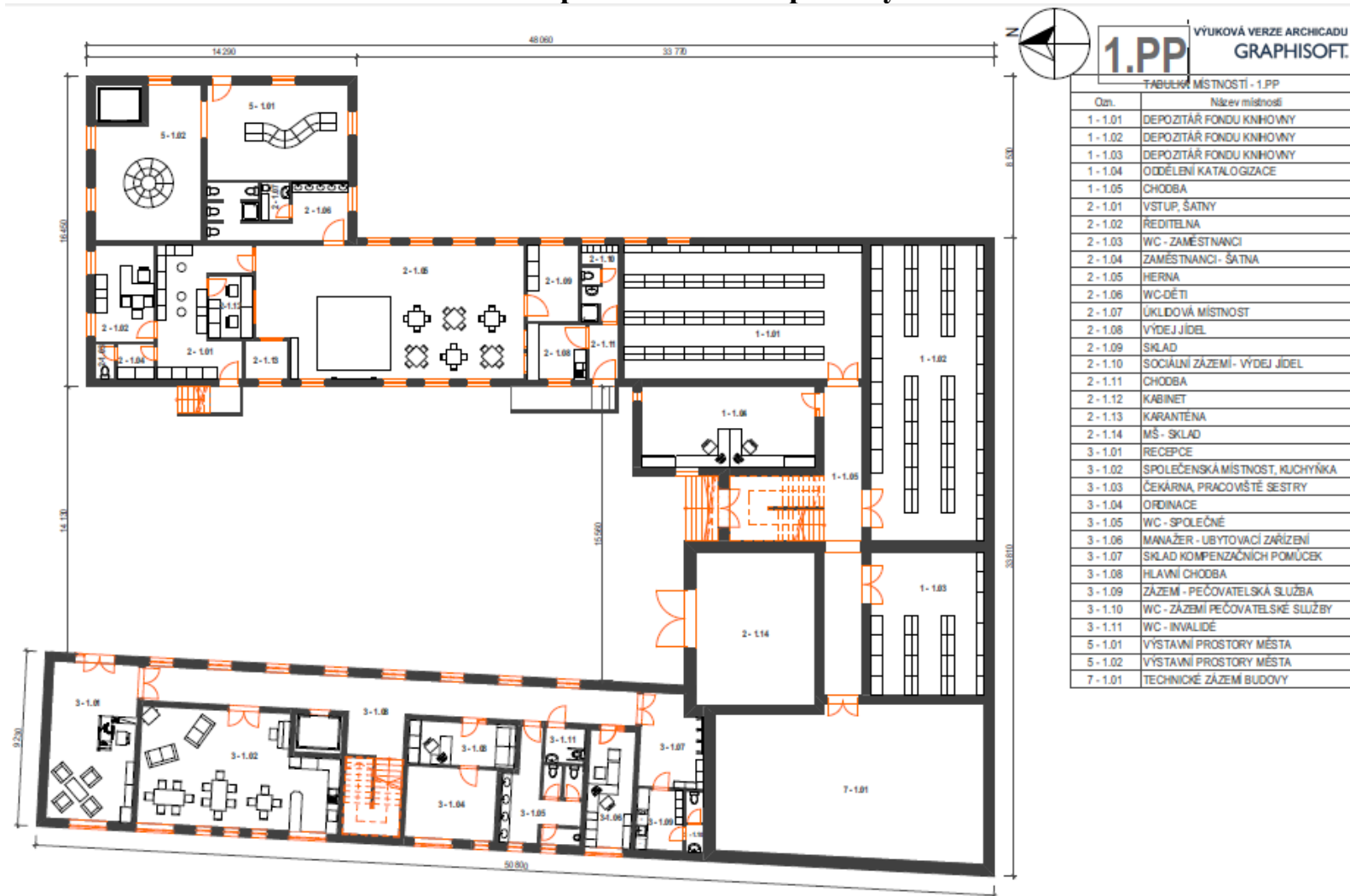
ČUZK nahlížení do katastru. katastrální mapa – ortofoto, publikace dat ISKN. <http://sgi.nahlizenidokn.cuzk.cz>. [online]. .2015 [cit. 2015-03-28]. Dostupné z: <http://sgi.nahlizenidokn.cuzk.cz/marushka/default.aspx?themeid=3&&MarQueryId=2EDA9E08&MarQParam0=1433974204&MarQParamCount=1&MarWindowName=Marushka>

Cesty a památky text & foto Roman ŠULC, Jan KUBKA. KOLÍN – VOJENSKÉ VELITELSTVÍ (BÝVALE). <http://cestyapamatky.cz>. [online]. .2015 [cit. 2015-03-28]. Dostupné z: <http://cestyapamatky.cz/kolinsko/kolin/vojenske-velitelstvi-byvale>

Cesty a památky text & foto Roman ŠULC, Jan KUBKA. KOLÍN – KAPLE P. MARIE
SEDMIBOLESTNÉ (ZANIKLÁ). <http://cestyapamatky.cz>. [online]. .2015 [cit. 2015-03-28].
Dostupné z: <http://cestyapamatky.cz/kolinsko/kolin/kaple-p-marie-sedmibolestne-zanikla>

PŘÍLOHA A

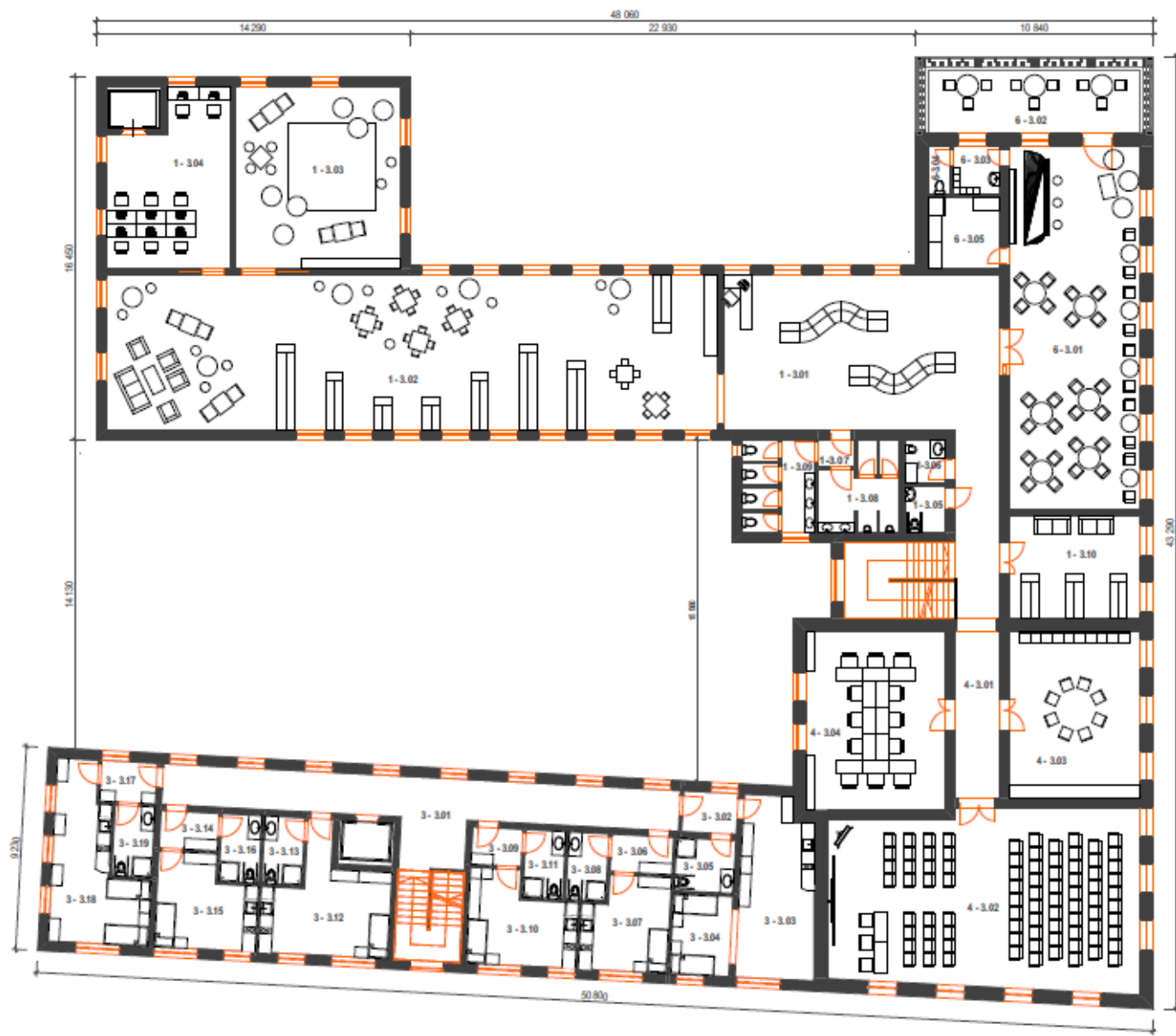
Nové dispoziční řešení půdorysů





1.NP VÝUKOVÁ VERZE ARCHICADU
GRAPHISOFT.

TABULKA MÍSTNOSTÍ - 1.NP	
Ozn.	Název místnosti
1-2.01	RECEPCE, (vracení zapůjčených knih)
1-2.02	ODDĚLENÍ PRO DOSPĚLÉ
1-2.03	POSLUCHARNA
1-2.04	STUDOVNA
1-2.05	SEKRETARIÁT
1-2.06	ŘEDITEL KNIHOVNY
1-2.07	ZÁSTUPCE ŘEDITELE KNIHOVNY
1-2.08	CHODBA
1-2.09	REGIONÁLNÍ ODDĚLENÍ
1-2.10	KOPIROVÁNÍ PRO VEŘEJNOST
1-2.11	STUDIŇNÍ BOX
1-2.12	STUDIŇNÍ BOX
1-2.13	KANCELÁŘ-REG. ODD.
1-2.14	EKONOMICKÉ ODDĚLENÍ KNIHOVNY
1-2.15	ZAMĚSTNANCI- ŠATNA
1-2.16	ZAMĚSTNANCI- WC
1-2.17	ZAMĚSTNANCI- ZASEDACÍ MÍSTNOST
1-2.18	ZAMĚSTNANCI- KUCHÝŇKA
1-2.19	WC - INVALIDÉ
1-2.20	WC - MUŽI
1-2.21	WC - ŽENY
1-2.22	WC - CHODBA
1-2.23	ÚKLID
1-2.24	ZAMĚSTNANCI - SPRCHA
1-2.25	ZAMĚSTNANCI- CHODBA
3-2.01	HLAVNÍ CHODBA
3-2.02	CHODBA
3-2.03	OBÝVACÍ POKOJ S KUCHÝŇÍ
3-2.04	LOŽNICE
3-2.05	KOUPELNA
3-2.06	CHODBA
3-2.07	LOŽNICE, KUCHÝŇ
3-2.08	KOUPELNA
3-2.09	CHODBA
3-2.10	LOŽNICE, KUCHÝŇ
3-2.11	KOUPELNA
3-2.12	LOŽNICE, KUCHÝŇ
3-2.13	KOUPELNA
3-2.14	CHODBA
3-2.15	LOŽNICE, KUCHÝŇ
3-2.16	KOUPELNA
3-2.17	CHODBA
3-2.18	LOŽNICE, KUCHÝŇ
3-2.19	KOUPELNA



2.NP VÝKOVÁ VERZE ARCHICADU
GRAPHISOFT.

TABULKA MÍSTNOSTÍ - 2NP	
Ozn.	Název místnosti
1- 3.01	HALA
1- 3.02	ODDĚLENÍ PRO DĚTI A MLÁDEŽ
1- 3.03	ČITÁRNA
1- 3.04	STUDOVNA
1- 3.05	WC - INVALIDÉ
1- 3.06	ÚKLID
1- 3.07	WC - CHODBA
1- 3.08	WC - MUŽI
1- 3.09	WC - ŽENY
1- 3.10	ODDĚLENÍ HUDEBNÍ
3- 3.01	HLAVNÍ CHODBA
3- 3.02	CHODBA
3- 3.03	OBÝVACÍ POKOJ S KUCHYNÍ
3- 3.04	LOŽNICE
3- 3.05	KOUPELNA
3- 3.06	CHODBA
3- 3.07	LOŽNICE, KUCHYŇ
3- 3.08	KOUPELNA
3- 3.09	CHODBA
3- 3.10	LOŽNICE, KUCHYŇ
3- 3.11	KOUPELNA
3- 3.12	LOŽNICE, KUCHYŇ
3- 3.13	KOUPELNA
3- 3.14	CHODBA
3- 3.15	LOŽNICE, KUCHYŇ
3- 3.16	KOUPELNA
3- 3.17	CHODBA
3- 3.18	LOŽNICE, KUCHYŇ
3- 3.19	KOUPELNA
4- 3.01	CHODBA
4- 3.02	POSLUCHÁRNA
4- 3.03	MULTIFUNKČNÍ MÍSTNOST
4- 3.04	ZASEDACÍ MÍSTNOST
6- 3.01	KAVÁRNA
6- 3.02	KAVÁRNA - BALKÓN
6- 3.03	KAVÁRNA - ZÁZEMÍ (zaměstnanci)
6- 3.04	KAVÁRNA - WC (zaměstnanci)
6- 3.05	KAVÁRNA - SKLAD