



Středoškolská technika 2015

Setkání a prezentace prací středoškolských studentů na ČVUT

Osada Baba

Anna Šrámková, Kateřina Müllerová, Michaela Suchá

Gymnázium Jana Nerudy

Hellichova 3, Praha 1



Osada Baba

MĚSTSKÁ ČÁST PRAHA 6

Práce byla vytvořena v rámci projektu OPPA „Přírodní vědy prakticky a v souvislostech – inovace výuky přírodovědných předmětů na Gymnáziu Jana Nerudy“ a prezentována na studentské konferenci Gymnázia Jana Nerudy.

Obsah:

Garanti projektu:	Chyba! Záložka není definována.
Funkcionalismus	4
Congrès International d'Architecture Moderne (CIAM)	4
Materiály	5
Baba obecně	6
Charakteristické znaky OSADY BABA	6
Baba podle Ladislava Žáka ²	7
Architekti realizovaných domů	8
Pavel Janák	9
Janákova Tvorba	11
Dům Janák	12
Modely	14
Procházka po Babě	14
Zdroje	18

Propagovati dobré věci moderní a nové. Odhalovati pseudomoderní a módní. Nezavazovati se do myšlenkově zkartelované československé žurnalistiky, ale mít odvahu jít svou cestou. Soustavně čelit reakci pranýřováním jejich nesmyslných činů. Neoddělovati všechny tyto výboje i odboj od celé perspektivy doby, nebojovati za jednotlivosti a vyhýbati se celku.

B. Václavek, Brno¹

¹Bedřich Václavek byl český literární teoretik a kritik, který byl členem Devětsil, což byla literární organizace, kde byl i Vítězslav Nezval a další. V době fašismu se podílel na odboji a byl kvůli tomu převezen do Osvětimi.

Funkcionalismus

Jeden z hlavních představitelů a zakladatelů funkcionalismu byl Charles Eduard Jeanneret a vystupoval pod pseudonymem 'Le Corbusier'. Byl to švýcarský malíř a architekt, podle něhož bylo hlavní poslání moderní architektury vytvoření zdravého, hygienického a levného bydlení pro všechny. Tohoto cíle chtěl dosáhnout jednoduchou a prostou urbanistickou tvorbou. Vypracoval dva plány podle něho ideálních měst. Také se zasloužil o předložení otázky bytové urbanizace na mezinárodním kongresu architektury (Congrès International d'Architecture Moderne = CIAM). Což byl první krok k funkcionalismu.

CONGRÈS INTERNATIONAL D'ARCHITECTURE MODERNE (CIAM)

V tomto sdružení byli architekti a inženýři z celého světa. Cílem CIAM bylo vyjádřit soudobé architektonické problémy a předložit vůdčí myšlenku moderní architektury, usilovat o proniknutí této myšlenky do technických, hospodářských a sociálních kruhů, bdít nad architektonickými realizacemi.

V roce 1933 se konal 4. mezinárodní kongres, kde se položily základy moderního urbanismu. Od toho kongresu se začaly vydávat různé dokumenty, prohlášení a deklaráce. Například Athénská charta. Byly zformulovány základní principy funkcionalismu a stanoveny čtyři základní funkce města: bydlení, práce, rekreace a doprava.

Pro funkcionalistické stavby byl nejdůležitější kvalitní materiál. Původně se používalo dřevo, pálená hlína, kámen, kov a vápno. Lepší materiály přišly až se začátkem sériové výroby. Ta udělala funkcionalismus levnější a tudíž přístupnější pro střední společenské vrstvy.

Český funkcionalismus byl nejvíc ovlivněn sousedním Německem a Holandskem. V Československu pro něj byly příznivé podmínky, protože toleroval různost národů a víry, např.: němečtí přistěhovalci. Každý národ ve funkcionalismu mohl najít to své, protože to je styl čistý a bez zbytečných ozdob, které by mohly někomu vadit.

MATERIÁLY

Zdíci materiály byla obecně snaha odlehčit, ale nebyl brán ohled na jejich velmi malé izolační schopnosti. Keramická výroba měla vysokou kvalitu a velké rozměry. Často se používala jako součást stropů.

Jako novinka byla ve funkcionalismu dlažba a keramický obklad ve tvaru obdélníku nebo čtverce a jednoduché barevné škále. Ve velké oblibě byly také betonové konstrukce. Jedním z nejčastěji používaných materiálů byla odlehčená ocel, ze které se vyráběly podlahové rošty a plechy, trubková zábradlí a novinkou byly ocelové zárubně. Nevýhodou byla nedokonalá ochrana proti rzi, protože závisela na nátěru, který moc dlouho nevydržel.

Další novinkou bylo zasklívání bez použití tmelu pomocí dřevěných a ocelových lišt. Důležitým prvkem byly velké číré plochy skla nebo tvarované sklo s dráty. Poprvé byla použita kombinace skla a betonu (tzv. sklobeton) byl velmi praktický vzhledem k vysoké trvanlivosti.

Z truhlářských výrobků je potřeba zmínit dveře a okna, které byly z tvrdého dřeva a měly mosazné kování. Často měly složité otvírací mechanismy, které sloužily spíše pro lepší efekt než bezpečnost. Jedna z nejvíce používaných variant dveří byly deskové dveře s bílým nátěrem.

V interiéru se začal objevovat vestavěný nábytek a příčkové skříně s náročnými, ale praktickými zásuvkovými systémy. V souladu s Jeanneretovými ideály mizely textilní povrchy a byly nahrazeny hygieničtějšími dřevěnými nebo keramickými povrchy, později gumou a linoleem.

Stěny měly jednoduchý jednobarevný nátěr. Až později si tvůrci uvědomili tepelně- a hydroizolační problémy a snažili se je řešit například korkovou hmotou na bázi asfaltu, pěnovým sklem nebo lehčeným betonem.

Po technické stránce však byly budovy velmi vyspělé. Poprvé se využilo spojení domu a techniky. Toto můžeme pozorovat hlavně na hygienických zařízeních, rozvodech elektřiny a složitých systémech topení. V dražších domech se používalo dokonce centrální topení. Bylo vylepšováno elektrické osvětlení, které se používalo i k reklamě.

V administrativních budovách byly nově zavedeny telefony a domácí rozhlas, a také technické vymoženosti jako páternosterové výtahy, rychlovýtahy a eskalátory. Dodnes se využívá omezení hmotnosti materiálu a celkové zjednodušení konstrukce.

Baba obecně

Oblast osady je pojmenována po romantické ruině z 19. století. Osada se nachází na severozápadě Prahy, tehdy nejzdravější lokalitě. Místo bylo důkladně vybíráno, aby vyhovovalo vysokým nárokům budoucích obyvatel. Celý projekt vymyslel Svaz Československého díla, který se inspiroval podobnými výstavami po celém Československu a v zahraničí jako například „Nový dům“ v Brně nebo „Die Wohnung“ Německého Werkbundu. Na rozdíl od nich byla však financována soukromníky a plány na řadové domky či dvojdomky se neuskutečnily. Vzhledem k tomu, že značnou část pozemků vlastnili stavitelé, neměli architekti možnost projektovat v ryze funkcionalistickém stylu.

V letech 1928 – 1932 vznikalo finální rozplánování celé osady. Z důvodů stávající hospodářské krize nebylo mnoho projektů realizováno. Byly vyhlášeny různé soutěže například o nejmenší řadový a volný rodinný domek. Tyto projekty však také nebyly nikdy zrealizovány.

Výstavba probíhala na etapy, mezi kterými byl i mnohaletý časový odstup. První byla zahájena v roce 1932 pod záštitou tehdejšího primátora Karla Baxe. K výstavbě byla uspořádána výstava prvních dokončených domů, většinou i interiérově zařízených, a byl vydán katalog. Ceny pozemků se pohybovaly od 75 Kčs/m². Osada nebyla nikdy zcela dokončena.

Mezi lety 1932 – 1948 byla osada klenotem Prahy. S nástupem nového režimu byla zavržena a přestavěna k obrazu komunismu. A přesto nebo spíše právě pro to byla i nadále rozšiřována. Poslední etapa byla vystavěna v roce 1964 a tou byly původně zavržované řadové domky. I přes všechny přestavby komunistického režimu je Baba i nadále nejvýznamnějším příkladem českého modernismu. Baba je součástí kulturních dějin.

Charakteristické znaky OSADY BABA

Vily byly rozmístěné jako šachovnice, aby si vzájemně nestínily a neclonily ve výhledu. Při projektování vil se kladl vysoký důraz na přesnou geometrii a jednoduchost. Strohé fasády pak byly oživeny lodním zábradlím teras a balkonů.

Jeden z hlavních společných znaků jsou tzv. ploché střechy, jediný dům, který toto nepsané pravidlo porušuje je vlastní dům architekta Antonína Černého. Dále použití pásových oken, aby se

zachoval co největší výhled na Prahu. Nebo dělení interiéru pouze volně stojícím nábytkem.

Pro větší propojení jinak tradičně odděleného domu a zahrady se vkládaly osázené květináče za okna nebo na terasy a balkóny. O větší soukromí a tedy oddělení zahrad od okolí, ale bez narušení výhledu, se zasloužil především zahradní architekt Otokar Fierlinger.

Baba podle Ladislava Žáka²

U každého projektu průčelí domu směřuje do ulice, tedy na sever, a jsou na něm jen dvě nebo tři nízká okna spolu s hlavním vchodem, který je umístěn pod krycí deskou. Hlavní průčelí je nasměrováno do zahrady, tedy na jih. Kuchyně jsou malé a výhradně funkční. Jedním z důkazů je fakt, že dělící stěnou mezi ní a obytnou místností je příborník přístupný z obou stran. Obývací síň, která je větší, než zbylé pokoje je spojena jídelnou nebo pracovnou a má přístup na terasu. Ta byla zlatým hřebem domu a ze severu krytá posuvnou zástěnou. Dávala tak majitelům možnost se zde za teplých letních dnů slunit, užívat si sprchových koupelí, odpočinku v proutěných křeslech nebo podávání obědů.

²Ladislav Žák byl studentem u Pavla Janáka a byl z nejmladší generace architektů, kteří se na výstavbě na Babě podíleli. Z celé osady postavil nejvíc vil.

Architekti realizovaných domů

ZDENĚK BLAŽEK (1904 - 2000)

- architekt a malíř
- díla - krajiny - ve sbírkách v Německu

OTOKAR FISCHER (1892 - 1944)

- civilní inženýr
- projektoval spíše menší objekty, vily a interiéry

JAROSLAV FIŠER (1904 - 1984)

- studoval v Haagu a podílel se na projektu Městského muzea, ve Vídni a následně v Praze
- projektoval řadu rodinných domů např. v Liberci

KAREL FIŠER (1905 - 1971)

- vystudoval uměleckoprůmyslovou školu v Praze a ČVUT

JOSEF FUCHS (1894 - 1979)

- vystudoval speciálně dekorativní architekturu
- projektoval novou budovu Pražských vzorkových veletrhů

JOSEF GOČÁR (1880 - 1945)

- architekt, urbanista a návrhář nábytku, předseda SČSD
- postavil Kytlicovu vilu

ANTONÍN HEYTHUM (1901 - 1954)

- architekt, návrhář nábytku, scénický výtvarník a grafik
- navrhl sériově vyráběné skládací židle

FRANTIŠEK KAVALÍR (1878 - 1932)

- architekt, publicista, stavební podnikatel
- společně se svým bratrem pro Babu navrhl nejvíce domů

FRANTIŠEK KERHART (1897 - 1963)

- architekt
- spíše projekty průmyslových staveb

VOJTĚCH KERHART (1892 - 1978)

- absolvoval ČVUT
- člen výtvarného oboru Umělecké besedy hl. m. Prahy

JAN EVANGELISTA KOULA (1896 - 1978)

- architekt, návrhář nábytku, teoretik a historik architektury, redaktor časopisu Stavba
- publikoval hodně o moderní architektuře

HANA KUČEROVÁ-ZÁVESKÁ (1904 - 1944)

- architektka a návrhářka nábytku
- měla vlastní ateliér ve Švédsku

EVŽEN LINHART (1898 - 1949)

- architekt, návrhář nábytku
- pracoval na stavebním úřadě hl. m. Prahy

MART STAM (1899 - 1986)

- Holanďan, architekt
- jediný zahraniční účastník na projektu osady Baba

OLDŘICH STARÝ (1884 - 1971)

- architekt a teoretik
- vyprojektoval sídlo SČSD v Praze na národní třídě

FRANTIŠEK ZELENKA (1904 - 1944)

- architekt, grafik, jevištní a kostýmní výtvarník a autor plakátů a knižních úprav
- zanechal za sebou 150 divadelních inscenací a celou řadu realizovaných domů

LADISLAV ŽÁK (1900 - 1973)

- architekt, malíř, teoretik a pedagog
- nejznámější teoretické dílo je *Obytná krajina*
- díky třem domům na Babě se stal ze dne na den hvězdou

Pavel Janák

Žil mezi lety 1882 a 1956 převážně v Praze. Byl to velmi nadaný student, už při studiích v ČR předčil mnoho zkušených renomovaných architektů, a proto šel za studiemi do Vídně k v té době nejzkušenějšímu a názorově nejvýbojnějšímu architektovi Ottu Wangerovi, kde studoval po dobu tří let. Inspiroval se Picassovým a Bracqueovým malířským kubismem. Ti ve svých dílech



I Pablo Picasso - Le pigeon aux petits pois

používali techniku rozkládání celku na geometrické tvary.

Na rozdíl od většiny svých kolegů řeší většinu svých projektů i ve vztahu k celému prostředí okolo.

Roku 1907–8 zakládá společně s Marií Teinitzerovou a Vratislavem H. Brunnerem sdružení Artěl, které se stalo jednou z nejvýznamnějších institucí českého užitého umění a designu. Toto sdružení se zabývalo navrhováním užitných předmětů a bytovou kulturou. Artěl je součástí evropské moderny, stejně jako inspirující Wiener Werkstätte v Rakousku či hnutí Bauhaus v Německu.

Nesouhlasí s pohledem moderní architektury na minulé slohy a památky, ke kterým moderní architektura přistupuje jako k objektům, které je třeba přestavět. Svou kritiku takového pohledu publikoval v knize *Od moderní architektury k architektuře*:

"Typický novodobý architekt, sebevědomý tvůrce nového, nechtěl památku ani vidět. Pro něj nebyla. Stavěl jen novodobě, neuměl jinak a nemusel jinak myslet, stavěl jen na prázdných nových pozemcích, nebo kde něco starého stálo, odstranilo se - do toho už se architekt vložil. Stará architektura vzbuzovala v architektovi nové doby nepříjemný pocit nevolnosti a nevěle, jak hloupá překážka."

Pavel Janák

Následně začíná s kubistickou tvorbou. Jeho formulace teorie kubismu je *HRANOL A PYRAMIDA, OBNOVA PRŮČELÍ*. Tato teorie se absolutně neshoduje s názory a myšlenkami, které propagují příznivci Mánesa. Janákovu teorii podporuje nové umělecké hnutí složené z malířů a sochařů. Jako příklad můžeme uvést Pelhřimovský dům, jehož barokní vzhled není podle Janáka narušen, ale podtržen. Tímto přístupem vytváří možnost pro ostatní architekty vyložit si umělecké směry po svém.

Podobně jako Gočár usiluje o vytvoření tzv. národního slohu, který měl být založen na řemesle a lidových tradicích. Ale místo toho se Pavel Janák nechává inspirovat v západní Evropě internacionalismem a průmyslovou výrobou. Krásným příkladem toho je krematorium v Pardubicích.



II Fárův dům v Pelhřimově



III Pardubické krematorium

Po roce 1925 prosazuje především funkcionalistický styl. Dostává se do čela Svazu československého díla (SČSD), stává se jeho předsedou, jehož hlavním cílem je sjednotit veškerý umělecký průmysl, podporovat ho a propagovat. Jedním z jeho největších projektů je výstavba funkcionalistické čtvrti v Praze na Babě.

Po jejím dokončení se zabývá především problematikou obnovy památek. Roku 1936 byl jmenován architektem Pražského hradu, kde řídil přestavbu jízdárny a Letohrádku královny Anny. Roku 1955 dostal řád práce.

JANÁKOVA TVORBA

moderna

- Hlávkův most (Štvanice-Holešovice)

moderní klasicismus

- Přístavba Letohrádku královny Anny

kubismus

- Jakubcův dům (Jičín)

národní sloh

- Průčelí Legiobanky Praha 1

inspirace v renesanci

- Palác Adria

art-déco

- Hotel Juliš (Praha, Václavské nám.)

avantgardní architektonické styly

- Ořechovka
 - jednotně řešené oplocení
 - neomítané cihly v holandském stylu
 - vila Bohumila Kafky (sochař), Vincence Beneše (malíř) a Jaroslava Bendy (grafik)



IV Hotel Juliš

Svým celoživotním dílem Pavel Janák zasáhl celou širší architektonické práce od designu až po velké urbanistické záměry. Prošel tvůrčím i teoretickým konceptem a zasáhl do všech vývojových etap české moderní architektury. Jeho odkaz je jednou ze základních hodnot naší výtvarné kultury.

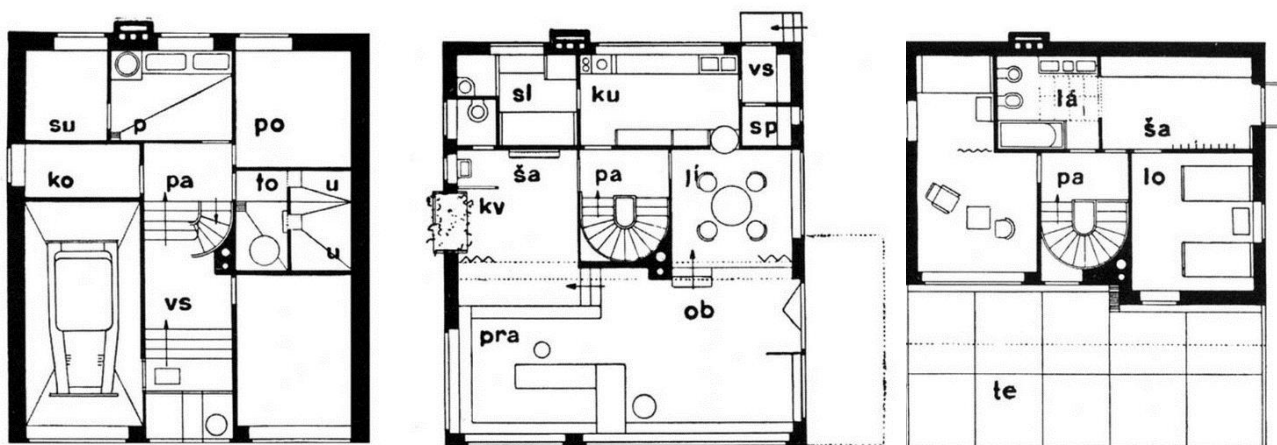
Dům Janák

Dům stavěla stavební firma MOK v roce 1932. Pozemek o výměře 674 m² se zastavěnou plochou 101 m² je situován v nejspodnější a nejžádanější řadě vil. Takže se mu nabízel krásný ničím nerušený výhled na panorama Hradčan. Vila je výrazně odlišná od ostatních. Na výstavbu použili masivní cihelné zdivo.

Pavel Janák si dům sám projektoval a vybíral ze tří variant. Vybral si tu nejskromnější, prostý bílý kubus, členěný pouze okny a dveřmi, s odsazeným horním patrem, čímž se mu naskytl prostor pro terasu.



V Dům Janák po roce 1998, čelní pohled



VI Původní půdorysy dle návrhu Pavla Janáka

Poté, co byl dům v roce 1963 paní Janákovou prodán, byl jako jeden z mnoha přestavěn. Tato rekonstrukce změnila dům k nepoznání. Byla přidána tepelná izolace, která změnila původní vzhled domu, odstranili květinové okno a přidali ústřední topení. A proto poslední majitel ho v letech 1996 – 1998 nechal zrekonstruovat architektem Danielem Špičkou podle Janákových původních plánů. Jediné co

z rekonstrukce v sedmdesátých letech ponechal, je přístavba garáže. Při těchto úpravách byly zjištěny zásadní technické nedostatky (např. chybějící zábradlí na schodišti, odkryté rozvody kanalizace a vody, které bránili vysazení oken atd.).



VII Půdorysy po rekonstrukci v roce 1998

INTERIÉR VILY

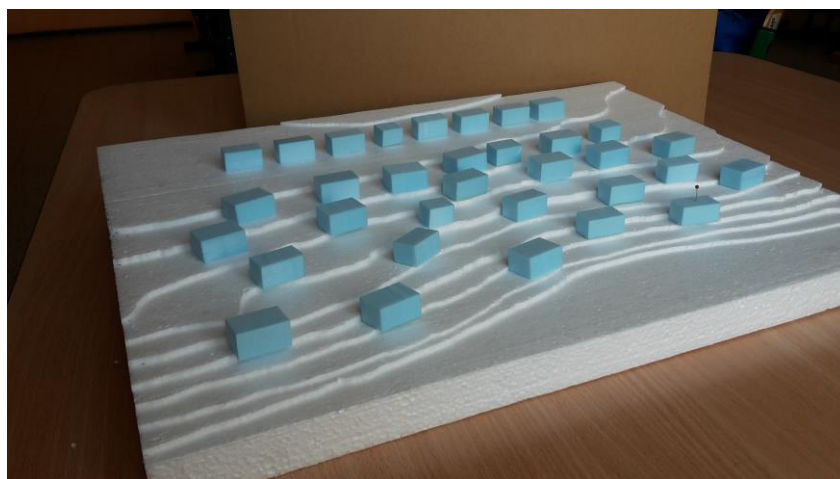
Hlavní prvky vnitřního uspořádání domu můžeme rozpoznat i z venku, např.: nejmenší okénko celého domu patřilo k pokoji pro služebnou a původní květinové okno sloužilo k osvětlování haly, velká pásová okna ze tří stran domu poskytovala obývacímu pokoji a pracovně krásný výhled, dostatek světla a přímý vstup na terasu, naopak podlaží s ložnicemi bylo na severní straně zcela uzavřené a malý balkonek sloužil jen k větrání oblečení, byl propojen s šatnou a koupelně poskytovalo světlo jen střešní okénko.

Byl tu také náznak tzv. Raumplanu, což je stupňovitá prostorová koncepce interiéru.

Horní podlaží bylo rozděleno na hospodářské a společenské prostory s vlastním vchodem. Ty byly situovány ve dvou výškových úrovních do písmene U. Hlavním prvkem domu bylo centrální točité schodiště, které sloužilo jako vertikální komunikační osa celého domu.

Modely

Jako součást našeho projektu je vytvoření dvou modelů. Jeden má za úkol znázornit šachovnicové postavení vil na Babě a druhý původní projekt vily Pavla Janáka.



Procházka po Babě

Abychom získali více informací o „Babě“ nebo si nějaké ujasnily, jsme podnikly exkurzi s kvalifikovanou paní průvodkyní. Ta také zajistila, abychom se mohli jít podívat na centrální schodiště jedné z vil.

Tady je naše fotodokumentace některých vil:



A tady jsou detaily, které se některým majitelům podařily zachovat.



IX Původní domovní zvonek

VIII Původní osvětlení venkovních schodů



Některé stavební prvky jedné z vil.



"Architektura nové doby nemá velikosti a krásy paláců a chrámů, ale je více. Vyrovnává rozdíly obou. Je to architektura doby sociálně vyrovnané lidské rovnosti. Ve srovnání s chrámy a paláci je to architektura bez vyznání. Ale zřejmě hledá ve svých rozvrzích a tvarech nejen věčnost, ale i klad, je to realismus, ale je to také optimismus, je v tom střízlivost, ale je v tom i dobrá mysl. Dává dnešnímu člověku méně vznětů, tvarů, uchvácení a úžasu měřítkem, zato však více klidu a úměrnosti jeho životu."

Pavel Janák

Zdroje

Slavné stavby Prahy 6 - Petr Ulrich, Lenka Popelová, Radonína Sedláková, Pavel Vlček, Pavel Škranc, Petr Vorlík, vydáno roku 2013

Baba - Stephan Templ, vydáno roku 2004

Slavné pražské vily - Přemysl Veverka, Dita Dvořáková, Petr Krajčí, Zdeněk Lukeš, vydáno roku 1999-2004

Slavné vily Prahy 6, Osada Baba 1932-1936 - Petr Ulrich, Vladimír Šlapeta, Alena Křížková, vydáno roku 2009

Osada Baba plány a modely - Tomáš Šeberger, Vladimír Šlapeta, Petr Ulrich, vydáno roku 2000

Od moderny k funkcionalismu - Rostislav Švácha, vydáno roku 1995

Dějiny českého výtvarného umění 1890/1938 (IV/2) - Ústav dějin umění - vydáno roku 1998

Deset století architektury, Architektura 20. stol. - Zdeněk Lukeš, vydáno roku 2001

Pavel Janák - Marie Benešová, vydáno roku 1959

ACTA UPM XIX - Uměleckoprůmyslové muzeum v Praze, vydáno roku 1985