



Středoškolská technika 2019

Setkání a prezentace prací středoškolských studentů na ČVUT

SMUTEČNÍ MÍSTNOST NA LESNÍM HŘBITOVĚ V HRADCI KRÁLOVÉ

Antonie Svatošová

**Střední průmyslová škola stavební
Pospíšilova třída 787, Hradec Králové**

Prohlášení

Prohlašuji, že jsem svou práci SOČ vypracovala samostatně a použila jsem pouze prameny a literaturu uvedené v seznamu bibliografických záznamů.

Prohlašuji, že tištěná verze a elektronická verze soutěžní práce SOČ jsou shodné.

Nemám závažný důvod proti zpřístupnění této práce v souladu se zákonem č. 121/2000 Sb., o právu autorském, o právech souvisejících s právem autorským a o změně některých zákonů (autorský zákon) ve znění pozdějších předpisů.

V Hradci Králové dne 4. 1. 2019

Antonie Svatošová

Obsah

<u>1</u>	<u>Úvod</u>	4
<u>2</u>	<u>Architektura souvisejících staveb v české republice</u>	5
<u>2.1</u>	<u>Smuteční síň v Broumově</u>	5
<u>2.2</u>	<u>Smuteční síň v Břeclavi</u>	6
<u>2.3</u>	<u>Smuteční síň ve Valašském Meziříčí</u>	7
<u>2.4</u>	<u>Návrh Smuteční místnosti na lesním hřbitově v Hradci Králové, studie pro Magistrát města Hradec Králové</u>	8
<u>3</u>	<u>Historie lesního hřbitova v Hradci Králové</u>	9
<u>3.1</u>	<u>Prostor pro smuteční místnost na lesním hřbitově v současné době</u>	10
<u>4</u>	<u>Návrh</u>	11
<u>4.1</u>	<u>Vlastní návrh Koncept</u>	11
<u>4.2</u>	<u>Návrh tvaru a barevnosti</u>	11
<u>4.3</u>	<u>Popis dispozice</u>	12
<u>4.4</u>	<u>Konstrukční řešení</u>	12
<u>5</u>	<u>Obsah dokumentace</u>	13
<u>6</u>	<u>Závěr</u>	19
<u>7</u>	<u>seznam použité literatury</u>	20
<u>8</u>	<u>Internetové zdroje</u>	21
<u>9</u>	<u>Zdroje obrázků</u>	22
<u>10</u>	<u>Seznam obrázků a tabulek</u>	23
<u>11</u>	<u>Přílohy</u>	24

ÚVOD

Mým cílem bylo navrhnout novostavbu smuteční síně na lesním hřbitově v Hradci Králové, který byl založen již v roce 1939. Magistrát města Hradec Králové plánuje v následujících letech hřbitov o podstatnou část rozšířit a vybudovat zde nové komunikace a prostor pro konání obřadů. Jedná se o hřbitov na zalesněném pozemku daleko od rušného města, proto je kladen důraz na propojení novostavby s okolní přírodou a zároveň na vybudování dominanty celého areálu hřbitova. Novostavba smuteční síně by se měla nacházet ve východní části hřbitova a napojovat se na hřbitovní cestu, která je hlavní stávající komunikací hřbitova. Architektonická studie je řešena na podnět Magistrátu města Hradec Králové, který poskytl veškerou dokumentaci pro vypracování.



Obr. 1: Vlastní návrh smuteční síně

ARCHITEKTURA SOUVISEJÍCÍCH STAVEB V ČESKÉ REPUBLICE

Smuteční síň v Broumově

Stavbu smuteční místnosti v Broumově navrhl ateliér INS, spol. s r. o., a architekt Pavel Rydlo. Stavba se snaží navázat na charakter původní okolní zástavby a ještě ho posílit architektonickým řešením objektu.¹



Obr. 2: Smuteční síň v Broumově



Obr. 3: Interiér smuteční místnosti v Broumově

Vlastní názor:

Objekt se mi zvenku moc nelíbí kvůli velké ploše tmavé barvy, která ve mně vzbuzuje řadu nepříjemných pocitů. Interiér stavby mě však velice zaujal. Líbí se mi stěny obložené dřevem a střešní prostup pro denní světlo.

¹ Smuteční síň v Broumově. *Imaterialy.cz* [online]. Praha: Business Media, 2019 [cit. 2019-02-21]. Dostupné z: https://imaterialy.dumabyt.cz/rubriky/zajimava-stavba/smutecni-sin-v-broumove_46494.html

Smuteční síň v Břeclavi

Moderní budova vznikla podle plánů Libora Foukala a nahradila původní obřadní síň z roku 1965. Původní obřadní síň již nevyhovovala svojí kapacitou, nyní se může obřadu zúčastnit až 120 pozůstalých.²



Obr. 4: Smuteční síň v Břeclavi



Obr. 5: Interiér smuteční místnosti v Břeclavi

Vlastní názor:

Zvenku se mi stavby velice líbí, především mě zaujalo řešení zastřešené plochy u vchodu do obřadní místnosti a její prosklená část na opačné straně. Zevnitř se mi zdá prostor místnosti poněkud tmavý, ale můj dojem může vytvářet špatná kvalita dostupných fotografií.

² Otevřeli moderní smuteční síň. Stála Břeclav pětáctyřicet milionů. *Břeclavský deník* [online]. Břeclav: Vltava Labe Media, 2019 [cit. 2019-02-22]. Dostupné z: https://breclavsky.denik.cz/zpravy_region/otevřeli-moderni-smutecni-sin-stala-breclav-petactyricet-milionu-20180906.html

Smuteční síň ve Valašském Meziříčí

Smuteční síň ve Valašském Meziříčí byla navržena brněnskými architekty Lukášem Peckou a Ivanou Smětákovou, kteří vyhráli architektonickou soutěž vypsanou městem.³



Obr. 6: Smuteční místnost ve Valašském Meziříčí



Obr. 7: Interiér smuteční místnosti ve Valašském Meziříčí

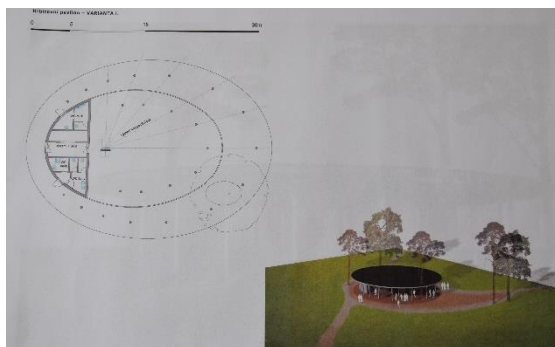
Vlastní názor:

Stavba se mi celkově moc líbí, a ačkoliv se jedná o stavbu moderní, podle mne zapadá svým vzhledem do původního prostředí a nijak ho nenarušuje.

³ Valašské Meziříčí má novou smuteční síň. Moderní stavba vzešla z architektonické soutěže. *Český rozhlas*[online]. Zlín: Český rozhlas, 2019 [cit. 2019-02-23]. Dostupné z: <https://zlin.rozhlas.cz/valasske-mezirici-ma-novou-smutecni-sin-moderni-stavba-vzesla-z-architektonicke-7670031>

2.4 Návrh Smuteční místnosti na lesním hřbitově v Hradci Králové, studie pro Magistrát města Hradec Králové

Statutární město Hradec Králové si nechalo vypracovat studii na smuteční místnost, která by v následujících letech měla být postavena na lesním hřbitově v Hradci Králové. Zhotovitelem projektu je firma New Visit s.r.o. Studie byla vypracována v roce 2016.



Obr. 8: Hřbitovní pavilon - varianta I.



Obr. 9: Hřbitovní pavilon - varianta II.



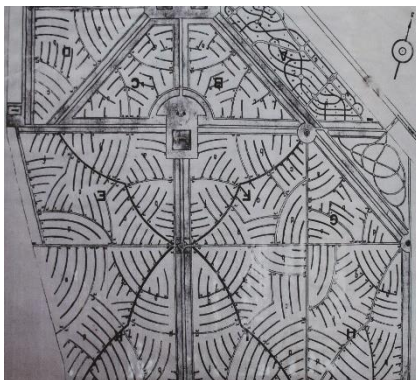
Obr. 10: Hřbitovní pavilon - varianta III.

Vlastní názor:

Návrh se mi celkově líbí. Líbí se mi použití sloupů a ploché střechy. Stavba mě také zaujala svým neobvyklým tvarem. Jediné, co mě úplně ke smuteční síni neseďí, je až moc velká plocha zasklení, která by mohla narušit soukromí probíhajícího obřadu.

HISTORIE LESNÍHO HŘBITOVA V HRADCI KRÁLOVÉ

„Lesní hřbitov je jediným pohřebišťem v přírodním lesním prostředí v Hradci Králové. Hřbitov byl založen roku 1939 na základě návrhu Dr. Ing. Bohumila Kavky. Z původního návrhu byla zrealizována pouze základní kompoziční kostra. Z návrhu jsou patrné neo-secesní dekory, uspořádání hlavních i vedlejších kompozičních cest, zrcadlení cest podél hlavní osové dispozice.

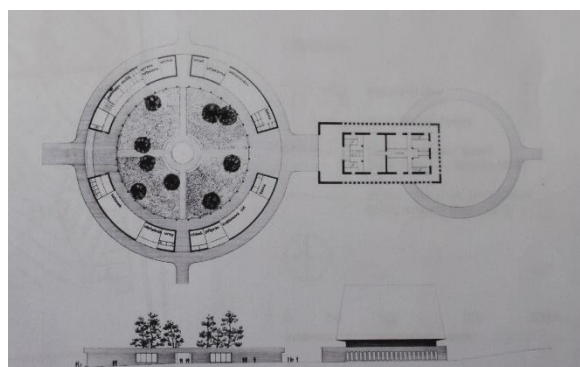


Obr. 11: Část návrhu od Dr. Ing. Bohumila Kavky z Průhonice z roku 1939

V roce 1972 byla zpracována studie lesního hřbitova od autorů Ing. Falátka a M. Šebestové. Studie vychází z původního návrhu Dr. Ing. Bohumila Kavky z roku 1939. Řeší systém členění ploch a krajinářské úpravy, které jsou vloženy do cestní kompozice od Dr. Ing. Bohumila Kavky. Do prostoru lesního hřbitova je nově včleněna rozptylová louka a prostor pro hromadné ukládání urn. Společnost přátel žehu v srpnu 1972 nechala vypracovat Studii souboru staveb výstavby hřbitovního areálu v Hradci Králové. Tato studie souboru staveb byla navržena na pozemku lesního hřbitova. Projekt nebyl realizován. V prosinci 1985 byla zpracována studie Rozšíření urnového háje lesního hřbitova NHK od autorů Ing. Dr. Voborníkové, J. Kašparové a Ing. F. Tomana. Dokumentace se dle našich informací dochovala v archivu správce hřbitova pouze na úrovni detailních osazovacích plánů pro jednotlivé úseky.⁴



Obr. 13: Návrh souboru v lesním hřbitově, srpen



Obr. 12: Provozní atrium a smuteční síň 1:200

⁴ NEW VISIT s. r. o.: *Aktualizace studie Lesní hřbitov Hradec Králové: rozvojová koncepce*, 2016, Hradec Králové, str. 8.

Prostor pro smuteční místnost na lesním hřbitově v současné době



Obr. 14: Současná zeleň



Obr. 15: Současná zeleň



Obr. 18: Současná zeleň



Obr. 16: Současná zeleň



Obr. 17: Současná zeleň

NÁVRH

Vlastní návrh Koncept

Na samotném začátku úvah o návrhu jsem se snažila formulovat požadavky, které by moje stavba měla splňovat. Moje představa byla, že by se mělo jednat o jednopodlažní stavbu s bezbariérovým přístupem a zvláště upraveným tvarem pro vytvoření jedinečného místa pro poslední rozloučení. Už na začátku tvorby návrhu jsem věděla, že chci udělat stavbu s velkým průhledem do okolního porostu a prvky přírody zakomponovat i do samotného interiéru síně a maximálně využít stávajícího okolí stavby.

Návrh tvaru a barevnosti



Obr. 19: První skica



Obr. 20: První model

Nejdříve jsem se zabývala samotným tvarem stavby. Uvažovala jsem o klasickém obdélníkovém tvaru, ale nakonec jsem se rozhodla pro obdélníkový půdorys se dvěma protilehlými zaoblenými rohy za účelem zjemnění stavby. K objektu jsem ještě ze dvou stran připojila zastřešenou plochu podepřenou sloupy, které mají svoji strukturou představovat kmeny stromů a propojovat tak stavbu s okolním lesním porostem. Dlouho jsem rozmýšlela, jakou barvou celý objekt udělám, aby se v prostředí hřbitova vyjímal, ale zároveň ho nenarušoval. Ačkoliv se nejedná zrovna o smuteční barvu, zvolila jsem barvu bílou a byla jsem příjemně překvapena. Celý objekt vyniknul a působil velmi důstojně. Bílou plochu jsem doplnila šedou barvou sloupů a černým orámováním oken.

Popis dispozice

Z prostoru hřbitova vstoupíme hlavními dveřmi do prosklené vstupní haly určené pro čekající na obřad s přístupem do obřadní síně. V pravé části haly je vchod na chodbu s veřejným WC, které je přístupné i venkovními dveřmi pro ostatní návštěvníky hřbitova. Na konci chodby je kancelář obřadníka, která je vybavena služebním WC a je zde přímý vstup do obřadní síně. K obřadní síni je připojen ještě sklad židlí. Součástí síně je schodiště vedoucí na balkon pro stojící návštěvníky. Dispozice je řešena tak, aby vytvořila co nejpřívětivější prostředí pro návštěvníky hřbitova a aby pozůstalí nebyli během probíhajícího obřadu ničím rušeni.

Konstrukční řešení

Jedná se o monolitickou konstrukci s ocelovou výztuží. Celý objekt by měl být založený na základových pasech, ale před dalším stupněm projektové dokumentace je nutné provést hydrogeologický průzkum a rozbor kvality půdy. Obvodový plášť objektu je navržen ve skladbě železobetonové stěny a tepelné izolace. Prosklení čekárny a obřadní místnosti je navrženo izolačním dvojsklem v hliníkových rámech s povrchovou úpravou. Střešní plášť je navržen jako inverzní jednoplášťová střecha. Celkové podrobné konstrukční řešení se rozpracuje v následující stupni dokumentace.



Obr. 21: Kompletní návrh

OBSAH DOKUMENTACE⁵

A. Průvodní zpráva

B. Souhrnná technická zpráva

C. Situační výkresy viz výkresová dokumentace

D. Dokumentace objektu viz výkresová dokumentace

A. Průvodní zpráva

A. 1. Identifikační údaje

A. 1. 1 Údaje o stavbě

a) Název stavby:

Novostavba objektu smuteční místnosti

b) Místo stavby:

Hradečnice 500 08

Parc. č. 942/30

k. ú. Nový Hradec Králové

c) Předmět dokumentace:

Nová stavba

Jedná se o objekt trvalý, účel – prostor pro konání smutečních obřadů

A. 1. 2 Údaje o zadavateli

c) Obchodní firma nebo název, adresa sídla:

Magistrát města Hradec Králové

Československé armády 40

502 02 Hradec Králové

A. 1. 3 Údaje o zpracovateli

a) Jméno, příjmení, název místa:

Antonie Svatošová, studentka 3. ročníku oboru Stavitelství na Střední průmyslové škole stavební v Hradci Králové

A. 2 Členění stavby na objekty a technická a technologická zařízení

- SO-1 - Smuteční místnost

- SO-2 - Úpravy okolí

A. 3 Seznam vstupních podkladů

- Zadávací dokumentace investora

- Situace okolí včetně zákresu inženýrských sítí

⁵ Zákon č. 183/2006Sb., § 94I, bod e.

B Souhrnná technická zpráva

B. 1 Popis území stavby

a) Charakteristika území a stavebního pozemku, zastavěné území a nezastavěné území, soulad navrhované stavby s charakterem území, dosavadní využití a zastavěnost území.

Stávající lesní pozemek je aktuálně využíván jako hřbitov. Investiční záměr uvažuje doplnění prostoru o objekt smuteční místnosti. Nový jednopodlažní objekt svojí výškou nepřesáhne horizont stávajícího lesního porostu a nenaruší dosavadní charakter lesního území.

b) Údaje o souladu stavby s územně plánovací dokumentací, s cíli a úkoly územního plánování, včetně informace o vydané územně plánovací dokumentaci.

Navrhovaná stavba je v souladu s platnou územně plánovací dokumentací.

c) Informace o vydaných rozhodnutích o povolení výjimky z obecných požadavků na využívání území.

Výjimky z obecných požadavků na využití území nejsou požadovány.

h) Vliv stavby na okolní stavby a pozemky, ochrana okolí, vliv stavby na odtokové poměry v území.

Stavba nebude mít nepříznivý vliv na okolí.

i) Požadavky na asanace, demolice, kácení dřevin.

Stávající vzrostlé dřeviny, které se nachází v ploše půdorysného průmětu navrhované novostavby, budou v době vegetačního klidu pokáceny.

j) Požadavky na maximální dočasné a trvalé zábory zemědělského půdního fondu nebo pozemků určených k plnění funkce lesa.

Zábory budou projednány s vlastníky pozemku.

k) Územně technické podmínky - zejména možnost napojení na stávající dopravní a technickou infrastrukturu, možnost bezbariérového přístupu k navrhované stavbě.

Místo je dostupné městskou hromadnou dopravou a soukromou dopravou. Z charakteru území vyplývá bezbariérový přístup k navrhované stavbě.

l) Věcné a časové vazby stavby, podmiňující, vyvolané, související investice.

Napojení objektu na vodovodní, kanalizační řad a elektrickou energii bude řešen v rámci investiční činnosti zadavatele. Doba realizace vlastního objektu novostavby je předpokládána na 12 měsíců.

m) Seznam pozemků podle katastru nemovitostí, na kterých se stavba provádí.

Parc. č. 942/3, k. ú. Nový Hradec Králové.

n) Seznam pozemků podle katastru nemovitostí, na kterých vznikne ochranné nebo bezpečnostní pásmo.

V souvislosti se stavbou nevznikne ochranné ani bezpečnostní pásmo.

B. 2 Celkový popis stavby

B. 2. 1 Základní charakteristika stavby a jejího užívání

a) Nová stavba nebo změna dokončené stavby; u změny stavby údaje o jejich současném stavu, závěry stavebně technického, případně stavebně historického průzkumu a výsledky statického posouzení nosných konstrukcí.

Jedná se o novostavbu.

b) Účel užívání stavby.

Objekt je užíván jako smuteční obřadní místnost

c) Trvalá nebo dočasná stavba.

Jedná se o stavbu trvalou.

d) Informace o vydaných rozhodnutích o povolení výjimky z technických požadavků na stavby a technických požadavků zabezpečujících bezbariérové užívání stavby.

Bez výjimek.

e) Informace o tom, zda a v jakých částech dokumentace jsou zohledněny podmínky závazných stanovisek dotčených orgánů.

Bez podmínek.

f) Ochrana stavby podle jiných právních předpisů 1),

Bez zvláštní ochrany.

g) Navrhované parametry stavby - zastavěná plocha, obestavěný prostor, užitná plocha a předpokládané kapacity provozu a výroby, počet funkčních jednotek a jejich velikosti, apod.

zastavěná plocha: 3916 m²

obestavěný prostor: 6840 m³

užitná plocha: 3400 m²

max. 8 pohřbů pro 100 lidí denně

i) Základní předpoklady výstavby - časové údaje o realizaci stavby, členění na etapy.

Stavba bude realizována v roce 2020–21.

j) Orientační náklady stavby.

Orientační náklady stavby jsou rozpracovány v tabulce níže, která se nachází pod bodem B 9 na straně 22.

B. 2. 2 Celkové urbanistické a architektonické řešení

a) Urbanismus - územní regulace, kompozice prostorového řešení.

Stavba bude v souladu s požadavky územní regulace. Bude tvořit novou architektonicky zajímavou dominantu v rekreačním lesoparku krajského města.

b) Architektonické řešení - kompozice tvarového řešení, materiálové a barevné řešení.

Budova obdélníkového půdorysu se dvěma protilehlými zaoblenými roky a plochou střechou. Pohledové plochy budou tvořeny bíle natřeným pohledovým betonem a rozsáhlým prosklením. Odrazem okolní zeleně ve skle bude navozen dojem splnutí stavby s přírodou. Ostré linie železobetonové stavby s plochou střechou odkazují na souvislost s blízkou metropolí. Převládá bílá barva a sklo.

B. 2. 3 Dispoziční technologické a dispoziční řešení

Prostor je rozdělen na tři části: vstupní část s čekárnou, obřadní sál a provozní část.

B. 2. 4 Bezbariérové užívání stavby

Celý prostor je řešen s ohledem na návštěvníky se sníženou schopností pohybu a orientace.

B. 2. 5 Bezpečnost při užívání stavby

Nejsou stanoveny zvláštní bezpečnostní předpisy.

B. 2. 6 Základní technický popis staveb

- Hlavní nosné konstrukce stavby jsou tvořeny monolitickým železobetonem
- Svislé nosné konstrukce jsou stěny a sloupy
- Vodorovné nosné konstrukce jsou tvořeny železobetonovou monolitickou deskou.
- Zasklení je tvořeno izolačním dvojsklem v hliníkových rámech s povrchovou úpravou.
- Celý objekt je založený na základových pasech (před dalším stupněm projektové dokumentace je nutné provést hydrogeologický průzkum)
- Obvodový plášť je navržen ve skladbě železobetonová stěna + tepelná izolace
- Střešní plášť je navržen jako inverzní jednoplašťová střecha

B. 2. 7 Základní popis technických a technologických zařízení

- V objektu je plánováno pouze sociální zařízení pro smuteční hosty a pro personál
- Spotřeba vody, elektřiny a tepla bude v mezích obvyklých pro podobné stavby

B. 2. 8 Zásady požárně bezpečnostního řešení

- Stavba je rozdělena na dva požární úseky – prostor pro návštěvníky a technické zázemí
- Jako úniková cesta slouží hlavní vchod, požární odolnost železobetonu je dostatečná

B. 2. 9 Úspora energie a tepelná ochrana

- Objekt splňuje energetické požadavky dle normy ČSN 73 0540

B. 2. 10 Hygienické požadavky na stavby

- Vytápění tepelným čerpadlem
- Větrání s rekuperací (spojené s klimatizací v letních měsících)
- Osvětlení přirozené, umělé osvětlení úspornými elektrickými svídky
- Vodovod, odpady a elektřina budou připojeny na veřejné rozvody

B. 2. 11 Ochrana před pronikáním radonu z podloží

a) Ochrana před pronikáním radonu z podloží.

Řešeno protiradonovou izolací.

Ochrana podle bodu e) – f) není potřeba.

B. 3 Připojení na technickou infrastrukturu

- Potřeba vybudovat nové přípojky vody, elektrické energie a kanalizace

B. 4 Dopravní řešení

a) Popis dopravního řešení včetně bezbariérových opatření pro přístupnost a užívání stavby osobami se sníženou schopností pohybu nebo orientace.

Objekt je řešen bezbariérově.

b) Napojení území na stávající dopravní infrastrukturu.

Přístup k objektu bude proveden nově vybudovanou komunikací napojenou a stávající hřbitovní komunikací.

B. 5 Řešení vegetace a souvisejících terénních úprav

- V maximální možné míře bude zachována stávající vegetace
- Terén bude upraven v mírném spádu od objektu
- Okolí bude doplněno o okrasnou zeleň

B. 6 Popis vlivů stavby na životní prostředí a jeho ochrana

- Stavba nebude mít vliv na životní prostředí

B. 7 Ochrana obyvatelstva

- Není řešeno

B. 8 Zásady organizace výstavby

a) Napojení staveniště na stávající dopravní a technickou infrastrukturu.

Přípojné body budou ve vzdálenosti max. 350 m.

b) Ochrana okolí staveniště a požadavky na související asanace, demolice, kácení dřevin.

V okolí budou vykáceny pouze dřeviny pouze v prostoru stavby.

Body c) – e) nejsou řešeny.

B. 9 Celkové vodohospodářské řešení

- Není řešeno

Ad bod j) Orientační náklady stavby.

základní rozpočtové náklady				
Propočet	měrná jednotka	výměra	cena za měrnou jednotku Kč	cena celkem Kč
smuteční síň	m ³	3916,8	6 840	26 790 912
komunikace	m ²	625	1 270	793 750
HTU + S	m ²	313	490	153 370
sítě	m´	50	7 500	375 000

Rekapitulace	
smuteční síň	26 790 912 Kč
komunikace	793 750 Kč
HTU + S	153 370 Kč
Sítě	375 000 Kč
Cena celkem	28 113 032 Kč
cena celkem	28 641 402 Kč
rezerva 5%	1 432 070 Kč
cena celkem bez DPH	30 073 472 Kč
DPH 21%	6 315 429 Kč
Cena celkem včetně DPH	36 388 901 Kč

Tab. 1: Základní rozpočtové náklady

Základní rozpočtové náklady se odhadují na 36 388 900Kč.

ZÁVĚR

Zhostila jsem se úkolu zadaným Magistrátem města Hradec Králové a vytvořila jsem návrh na novostavbu smuteční místnosti, která koresponduje s lesním hřbitovem a nijak ho nenarušuje. Zároveň jsem se snažila objekt co nejvíc propojit s okolní přírodou pomocí velké zasklené plochy a vytvoření skleněného atria s přírodními prvky uprostřed budovy. Toto propojení má sloužit k navození pocitu vzájemného vztahu člověka s přírodou, který nám v dnešní době může scházet.

Jsem velice ráda, že jsem se mohla zúčastnit této soutěže a obohatit tak své zkušenosti a znalosti. Výsledkem mé práce je architektonická studie v měřítku 1:100, která bude předána Magistrátu města Hradec Králové k následnému použití.



Obr. 22: Smuteční síň na lesním hřbitově v Hradci Králové



Obr. 23: Interiér smuteční síň

SEZNAM POUŽITÉ LITERATURY

- a) New visit s. r. o. Aktualizace studie Lesní hřbitov Hradec Králové: rozvojová koncepce. Červen 2016. Zadavatel: Statutární město Hradec Králové. *Aktualizace studie Lesní hřbitov Hradec Králové: rozvojová koncepce.*
- b) Platný stavební zákon č.225/2017 Sb., s účinností od 1. 1. 2018

INTERNETOVÉ ZDROJE

- https://imaterialy.dumabyt.cz/rubriky/zajimava-stavba/smutecni-sin-v-broumove_46494.html
- https://breclavsky.denik.cz/zpravy_region/otevrel-moderni-smutecni-sin-stala-breclav-petactyricet-milionu-20180906.html
- <https://zlin.rozhlas.cz/valasske-mezirici-ma-novou-smutecni-sin-moderni-stavba-vzesla-z-architektonicke-7670031>
- <http://zlin.cz/533611n-lide-si-budou-moci-prohlednout-novou-smutecni-sin>
- <https://www.blesk.cz/clanek/zpravy-live-ekonomika/502431/v-h-kralove-chybi-volne-hroby-mesto-chce-rozsirit-lesni-hrbitov.html>

ZDROJE OBRÁZKŮ

- Obr. 1: Vlastní obrázek
- Obr. 2, 3: https://imaterialy.dumabyt.cz/rubriky/zajimava-stavba/smutecni-sin-v-broumove_46494.html
- Obr. 4, 5: https://breclavsky.denik.cz/zpravy_region/otevrel-moderni-smutecni-sin-stala-breclav-petactyricet-milionu-20180906.html
- Obr. 6, 7: <https://zlin.rozhlas.cz/valasske-mezirici-ma-novou-smutecni-sin-moderni-stavba-vzesla-z-architektonicke-7670031>
- Obr. 8, 9, 10, 11, 12,13: Magistrát města Hradec Králové
- Obr. 14, 15, 16, 17,18: Vlastní fotografie pořízené na místě budoucího objektu
- Obr. 19, 20, 21: Vlastní fotografie
- Obr. 22, 23: Vlastní obrázky

SEZNAM OBRÁZKŮ A TABULEK

Obr. 1: Vlastní návrh smuteční síně	4
Obr. 2: Smuteční síň v Broumově	5
Obr. 3: Interiér smuteční místnosti v Broumově	5
Obr. 4: Smuteční síň v Břeclavi	6
Obr. 5: Interiér smuteční místnosti v Břeclavi	6
Obr. 6: Smuteční místnost ve Valašském Meziříčí	7
Obr. 7: Interiér smuteční místnosti ve Valašském Meziříčí	7
Obr. 8: Hřbitovní pavilon - varianta I.	8
Obr. 9: Hřbitovní pavilon - varianta II.	8
Obr. 10: Hřbitovní pavilon - varianta III.	8
Obr. 11: Část návrhu od Dr. Ing. Bohumila Kavky z Průhonic z roku 1939	9
Obr. 13: Provozní atrium a smuteční síň 1:200	9
Obr. 12: Návrh souboru v lesním hřbitově, srpen 1972	9
Obr. 14: Současná zeleň	10
Obr. 15: Současná zeleň	10
Obr. 16: Současná zeleň	10
Obr. 17: Současná zeleň	10
Obr. 18: Současná zeleň	10
Obr. 19: První skica	11
Obr. 20: První model	11
Obr. 21: Kompletní návrh	12
Obr. 22: Smuteční síň na lesním hřbitově v Hradci Králové	19
Obr. 23: Interiér smuteční síně	19
Tab. 1: Základní rozpočtové náklady	18

PŘÍLOHY

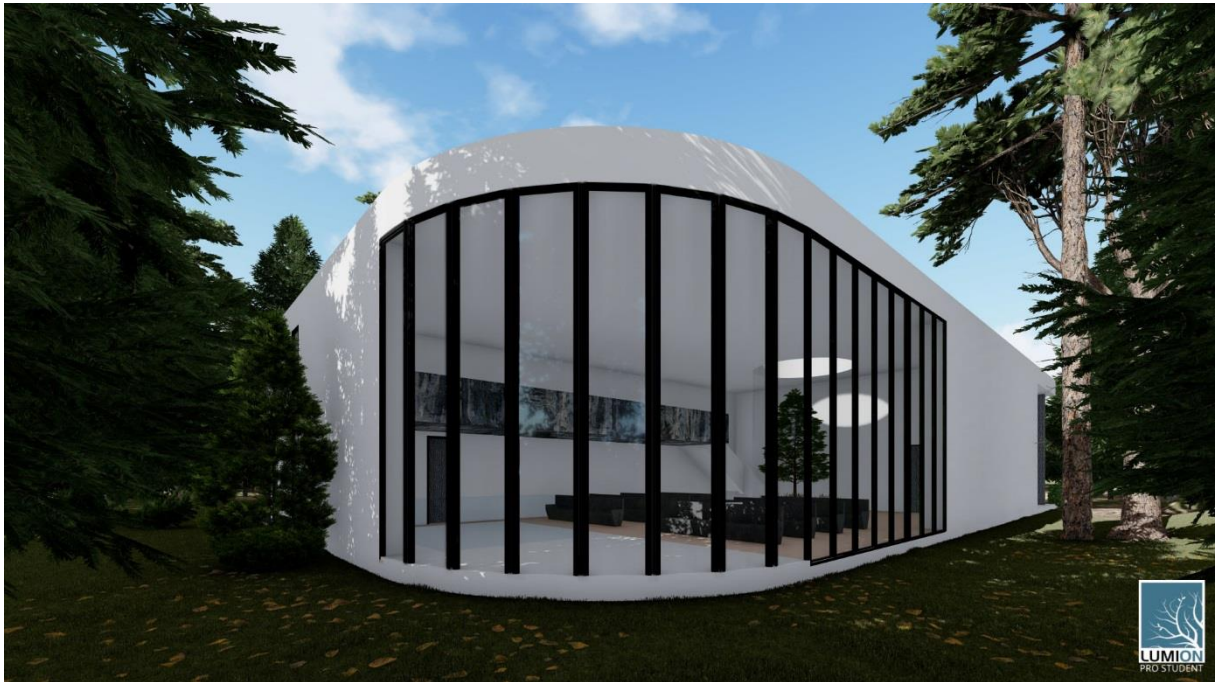
- Průvodní zpráva
- Situace
- Půdorys objektu 1:150
- Řezy 1:100
- Pohledy severní a jižní 1:100
- Pohledy západní a východní 1:100
- Řešení parteru
- Vizualizace exteriéru
- Vizualizace exteriéru
- Vizualizace exteriéru
- Vizualizace exteriéru
- Vizualizace interiéru
- Vizualizace interiéru
- Vizualizace interiéru
- Vizualizace interiéru
- Vizualizace – noční pohled



Vizualizace exteriéru1



Vizualizace exteriéru2



Vizualizace exteriéru3



Vizualizace exteriéru 4



Vizualizace interiéru 5



Vizualizace interiéru 6



Vizualizace interiéru 7



Vizualizace interiéru 8