

Středoškolská technika 2022

Setkání a prezentace prací středoškolských studentů na ČVUT

FRANTIŠEK ALBERT LIBRA V RAKOVNÍKU

Adam Kolář

Gymnázium Zikmunda Wintra Rakovník
náměstí Jana Žižky 186, 269 01 Rakovník

Prohlášení

Prohlašuji, že jsem svou ročníkovou práci vypracoval samostatně a použil jsem pouze prameny a literaturu uvedené v seznamu bibliografických záznamů.

Prohlašuji, že tištěná verze a elektronická verze soutěžní práce SOČ jsou shodné.

Nemám závažný důvod proti zpřístupňování této práce v souladu se zákonem č. 121/2000 Sb., o právu autorském, o právech souvisejících s právem autorským a o změně některých zákonů (autorský zákon) v platném znění.

V Rakovníku dne 6. 12. 2022 Adam Kolář

Poděkování

Chci zde poděkovat hlavně Mgr. Haně Proškové za veškerou pomoc a rady, díky kterým jsem byl schopen zrealizovat tuto práci. Dále děkuji Mgr. Daliboru Blažkovi za nápomoc, jak obohatit svojí práci o něco navíc. Mé díky také patří Romanu Hartlovi a Mgr. Renatě Mayerové za poskytnutí archivních materiálů a fotografií.

Anotace

Ve své práci jsem se zabýval dílem Františka Alberta Libry v Rakovníku, a to jak z popisného, tak i historického a kulturního hlediska. Nejprve pojednávám o Librově životě a jeho zakázkách i mimo Rakovník. Dále píšu už o Rakovníku samotném, kde jsem se pokusil chronologicky sepsat všechna dohledatelná díla, většinou veřejné budovy a zakázky, které pro město navrhl.

Klíčová slova

Rakovník; F. A. Libra; Stavby; Architektura

Annotation

In my seminar paper, I'm writing about the works of František Albert Libra in Rakovník from a descriptive, as well as a historical and cultural point of view. Firstly, I discuss Libra's life and his commissions outside of Rakovník. I then write about Rakovník itself, where I attempt to chronologically write down all traceable works of F. A. Libra, those being mostly public buildings and commissions for the town.

Keywords

Rakovník; F. A. Libra; Buildings; Architecture

OBSAH

Obsah	5
1 Úvod.....	6
2 Život F. A. Libry	7
3 Stavby	8
3.1 Rakovník	9
3.1.1 Budova Masarykovy obchodní akademie	10
3.1.2 Obytné domy Na Sekyře	12
3.1.3 Kolonie rodinných domků Na tržišti	12
3.1.4 Pomník T. G. Masaryka	13
3.1.5 Pomník M. R. Štefánika	13
3.1.6 Městská spořitelna	14
3.1.7 Tyršovo koupaliště	20
3.1.8 Kolonie rodinných domků Na Zátíší	23
3.1.9 Budova Všeobecného konsumního družstva	23
3.1.10 Urnový háj	23
3.1.11 Budova finančních úřadů	27
3.1.12 Přístavba k Masarykově obchodní škole	28
3.1.13 Benzinová čerpací stanice	28
3.1.14 Další projekty	28
3.2 Nerealizované nebo částečně realizované projekty v Rakovníku.....	28
3.2.1 Regulace města	28
3.2.2 Sbor církve Československé	30
3.2.3 Další nerealizované projekty	30
4 Praktická část	32
5 Závěr	33
6 Použitá literatura	34
7 Seznam obrázků	35

1 ÚVOD

Královské město Rakovník nese toto označení už od roku 1588. I přes toto povýšení však nebylo moc významné a hospodářsky rozvinuté. To platilo až do poloviny 19. století, kdy i Rakovník zasáhla průmyslová revoluce. Objevily se tu nové podniky a továrny: Ottova mydlárna, továrna keramických obkladaček Keram a další. Zavedení železnice bylo náhradou za hlavní silnici Praha – Karlovy Vary, která se při budování v 18. století Rakovníku vyhnula kvůli nesouhlasu radních z obav pustošení vojsk, kdyby vypukla válka. To už město zažilo. Nastal zde i kulturní a stavební rozmach, ten se nejvíce projevil po 1. světové válce. Stavělo se podle nových slohů: secese, kubismu a později i v puristickém a funkcionalistickém duchu, který se ve 20. a 30. letech minulého století projevil nejvíce. Svoji jednoduchostí a funkčností je krásný a nadčasový. Nalézt ho můžeme snad v každé větší obci v republice a město Rakovník v tomto ohledu není výjimkou. Převážná část byla navrhována od významného architekta té doby: Františka Alberta Libry. Co vše zde vytvořil? Nikde jsem nedohledal žádný soupis těchto rakovnických staveb od Libry, a tudíž jsem se o to pokusil sám – v této práci.

2 ŽIVOT F. A. LIBRY

František Albert Libra se narodil 8. dubna 1891 v Herálci pod Žákovou horou¹ na Vysočině. Jeho původní příjmení bylo Schön, které si později, z neznámých důvodů, změnil na Libra. V letech 1903-1910 absolvoval německou reálku v Jihlavě. Poté studoval na České vysoké škole technické v Praze (1910-1913) a následně na Německé vysoké technické škole také v Praze (1913-1916). Jeho studium však přerušila první světová válka, kdy byl v roce 1916 odveden. Nejprve pobýval v Rakousku ve městě Wiener Neustadt a později byl převelen na rumunskou frontu. Na přelomu let 1919 až 1920 pracoval jako poručík Leteckého sboru Československé armády v oddělení pro stavbu letišť, posléze krátce jako smluvní úředník na Ministerstvu veřejných prací v oddělení pro stavební ruch. Studium zakončuje roku 1921, kdy vykonal druhou státní zkoušku. Hned na podzim téhož roku nastoupil na dráhu samostatného architekta. Jeho první kancelář sídlila v Praze na Vinohradech. Sdílel ji společně s Kotěrovým žákem Josefem Karlem Říhou, na žádném společném projektu však nepracovali. O tři roky později přenesl svou kancelář do rodinného domu na Vinohradech v Hradešínské ulici č. 32.

V prosinci 1921 se architekt Libra oženil s Markétou Kammelovou, v roce 1923 se jim narodila dcera Eva.

Při studiu neabsolvoval žádné zahraniční cesty. Proto se rozhodl vydat i tam. Nejprve zamířil do Francie (1925), poté do Anglie a Holandska (1929). Nejel však sám, byly to zájezdy českých architektů a inženýrů. Pozdější cesty do zahraničí byly spojeny s nějakým cílem např. výstava v Polsku a Rumunsku, nebo účasti na kongresech v Itálii (1929) nebo Španělsku (1937).

Kromě činnosti architekta uplatňuje široké kulturní zájmy: aktivně hraje na violoncello, zabývá se historií a filozofií, účastní se různých kurzů, spolupracuje s Autoklubem Republiky československé, pro který vytvořil nový znak. Byl členem Klubu architektů, Svazu československého díla, Svazu československých výtvarných umělců a Svazu architektů ČSR.

Libra prodělal během svého života tři vážné nemoci. První z nich byla tuberkulóza, kvůli které musel v roce 1926 podstoupit léčbu ve švýcarském sanatoriu v Davosu a poté v Mariánských Lázních. Léčení se protáhlo na celý rok. V roce 1933 se mu rozmohla infekce a zánět svalstva a tak musel strávit další tři měsíce v nemocnici Na Františku. Nakonec třetí a poslední nemoc se mu stala osudnou. V padesátých letech minulého století znovu onemocněl. Lékaři zpočátku přisuzovali vše plicnímu onemocnění, které prodělal v minulých letech, ale až na podzim roku 1956 mu byl nalezen zhoubný nádor na ledvině. Po operaci žil jen dva roky, kdy v červnu 1958 ve věku 67 zemřel. [1]

¹ Dříve se jednalo o samostatnou obec Český Herálec, který byl v roce 1951 sloučen s obcí Moravský Herálec.

3 STAVBY

Jeho nejpočetnější stavby byly stavby pro bydlení (byty, domky, vily), spořitelny, ale i průmyslové stavby, zdravotnická zařízení apod. Zpočátku projektoval hlavně několik kolonií rodinných domů a domků. Od rondokubismu přecházel postupně k funkcionalismu. Téměř všechny jeho projekty se týkaly Prahy a menších venkovských měst na území Čech, mezi kterými vyniká Rakovník, pro který vytvořil celou řadu projektů.

Jednou z jeho prvních zakázek byla Kolonie svobody, tj. kolonie rodinných domků a dvoj domků, postavených na rozhraní pražských Vinohrad a Vršovic. První z domků byly ovlivněny rondokubismem, další byly jednodušší, působily civilněji. Budovy se odlišovaly barvami, oplocení kolonie bylo řešeno jednotně a mělo bílou barvu. Domky stavělo družstvo Svépomoc, jejímž členem se v roce 1925 stal i Libra, který od družstva získal parcelu na rohu ulice Hradešinské a Chorvatské, kde si vybudoval domek a zřídil si zde i architektonickou kancelář.

Dále to byly hornické kolonie v severních a západních Čechách – například v letech 1923 až 1925 v Lomu, Červená osada v Bílině a během let 1924 až 1925 kolonie domků v Horním Litvínově a Záluží a současně i družstevní kolonie v Praze, kolonie domků pro různé instituce, obytné domy pro státní zaměstnance v Lounech, Velvarech, později i v Ledči nad Sázavou, v Nasavrkách, Rakovníku a Hlinsku. Při návrzích vycházel vždy z funkcionalistických zásad propojování místností a přihlížel k potřebám sociální skupiny, jíž měly byty sloužit.

Z let 1924 až 1925 je rovněž blok osmnácti schodišťových domů v Praze-Vršovicích s jednopokojovými až třípokojovými byty a horizontálně řešenými průběžnými balkony na jižní straně, které patří k jednotlivým bytům. Vzhledem ke svažitému terénu řešil Libra domy jako tzv. otevřený blok s dvorním prostranstvím a dětskými hřišti (byl to první otevřený blok v Praze).

Mezi jeho další nejčastější architektonické úkoly patřily návrhy spořitelních budov - např. v Lounech (1926-1928), Rakovníku (1930-1933), Rokycanech (1931-1933) anebo z posledních v Kutné Hoře (1937). Na jejich fasádách s oblibou uplatňoval ušlechtilé kamenné obklady, které měly v zákazníkovi vzbuzovat pocit stálé, spolehlivé a solidní instituce. Typologii spořitelen se věnoval také ve své teoretické činnosti, která však v porovnání s jeho architektonickým dílem stála spíše na okraji jeho zájmu.

Ve třicátých letech dospěl Libra při soutěžích o projekt malometrážních bytů s limitovanou obytnou plochou i limitovanými náklady k řešení bytové buňky, pojaté v pavlačových domech jako trojtakt. Podle tohoto principu byly v letech 1930 až 1936 realizovány pavlačové domy v Praze na Pankráci a v Holešovicích, a to ve spolupráci s architektem Jiřím Kanem (1895–1944). Kromě domů pro hromadnou bytovou výstavbu navrhoval Libra rovněž několik vil, z nichž nejznámější jsou funkcionalistické stavby v Praze-Střešovicích pro malíře Alfréda Justitze z roku 1931, pro Ing. Viktora Kohnera v Jindřichově Hradci z roku 1933 a pro Arnošta Grossmanna, ředitele továrny na výrobu kyslíku a kyseliny uhličitě, v Praze na Barrandově (1937). Věhlas však Librovi přinesla zejména realizace v té době největší funkcionalistické

stavby v Československu – Masarykova sanatoria pro léčbu TBC ve Vyšných Hágách, kterou navrhl s Jiřím Kanem v roce 1932.

Libra se věnoval návrhům průmyslových staveb daleko více než většina českých architektů. V letech 1925 až 1926 navrhl drticí stanici pro Varínske asfaltové banské ťažiarstvo na Slovensku v okrese Žilina, z let 1926 až 1927 pochází návrh jeho slavné Edisonovy transformační stanice v pražské Jeruzalémské ulici č. 2, kterou se rozhodly zřídit Elektrické podniky hlavního města Prahy. Další stavby, které projektoval, jsou např. továrna AGA (později Technoplyn) v Praze Vysočanech (1938 - 1941) vyrábějící kyslík a dissous², jejímž investorem byl mezinárodní koncern se sídlem ve Švédsku. Uprostřed parcely byla situována výrobní plynová vzdálená od ostatních budov z bezpečnostních důvodů. Z chladicí věže vytvořil Libra působivou dominantu, plochu továrního dvora zjemnil zatravněnou plochou s kruhovým bazénkem, fontánou a pergolou, která oddělovala obytnou část od továrního dvora.

K navrhování dělnických kolonií se Libra vrátil opět po roce 1945, když realizoval v Příbrami a Jílovém u Prahy domky pro horníky a pracovníky rudných dolů (1947 až 1948), v Úpici (1946 až 1948), v Poříčí a domky pro zaměstnance textilních závodů v Malých Svatoňovicích (1947).

Po druhé světové válce a zejména v období tzv. dvouletky v letech 1947–1948 se Libra zaměřil na projekty sociálních a zdravotnických zařízení (jeslí, lázní, závodních jídelen, ordinací, apod.), průmyslových staveb – máčírny lnu Texlen v Plané a Čemolen v Teplé, obytných domků a kolonií – domky pro horníky v Příbrami a Jílovém u Prahy, Úpici nebo domky pro zaměstnance textilních závodů v Malých Svatoňovicích. Po únoru 1948, kdy se jediným, oficiálně uznávaným uměleckým stylem v Československu stal socialistický realismus, nezbyvalo ani Librovi nic jiného než se mu přizpůsobit. Jak však dokládá jedna z jeho posledních realizací správní budova Energovodu v Praze (1953), na níž spolupracoval s Jiřím Jakubem, architekt si s požadovaným historizujícím výrazem budovy obratně poradil a v maximální možné míře navázal na oblíbenou wagneriánskou tradici, aniž se omezil na schematické uplatňování bezduché ideologické dekorace. Další z jeho posledních realizací je Dům energetiky v Ostravě (1954).

3.1 Rakovník

Ve dvacátých a třicátých letech vznikla právě v Rakovníku patrně největší a nejrozmanitější kolekce staveb tohoto významného tvůrce české moderní architektury. Pro Rakovník vypracoval celkem více než deset projektů, z nichž některé nebyly realizovány. Takovýto rozvoj města by se neobešel bez tehdejšího starosty Čenka Vaněčka³, který se na projektech podílel zejména finančně, především poskytováním vhodných úvěrů a půjček ve spolupráci se spořitelnou. Tyto všechny stavební akce zároveň částečně zmírnily nezaměstnanost po poválečné krizi.

² acetylen naplněný pod tlakem do ocelových lahví s pórovitou hmotou nasycenou acetonem (<https://encyklopedie.vseved.cz/dissous+plyn>)

³ Zvolen roku 1923 a ještě v dalších letech.

3.1.1 Budova Masarykovy obchodní akademie

Tato budova byla jeho prvním projektem v tomto městě, když vyhrál v polovině dvacátých let architektonickou soutěž na návrh nové budovy obchodní školy v Pražské ulici.

Jak se píše se v dobové publikaci: Novou budovu si vynutil rozvoj průmyslu, obchodu a živností.

„Na stavbu si město půjčilo u Zemské banky 2 miliony Kč na dobu 40 let. 10. dubna 1931 si půjčilo na stavbu budovy dalších 1,16 milionu Kč u Městské spořitelny v Kladně. Stavbu budovy prováděla rakovnická firma Emil Náprstek. Stavba samotné budovy stála 2.500.078,15 Kč. Dílčí práce na vnitřním vybavení provádělo dalších 24 firem v celkové částce 1.755.015,85 Kč. Náklady na stavbu a vybavení činily 3.755.094,- Kč. Celkové náklady tak činily 4.754.290,26 Kč.“⁴

Stavba započala roku 1928 a byla dokončena o dva roky později. Přístavba patra z konce třicátých let byla taktéž jeho poslední realizací v Rakovníku. V roce 1998 přibyla ještě další přístavba s aulou v posledním patře od architekta Karla Zusky a roku 2003 nová tělocvična.

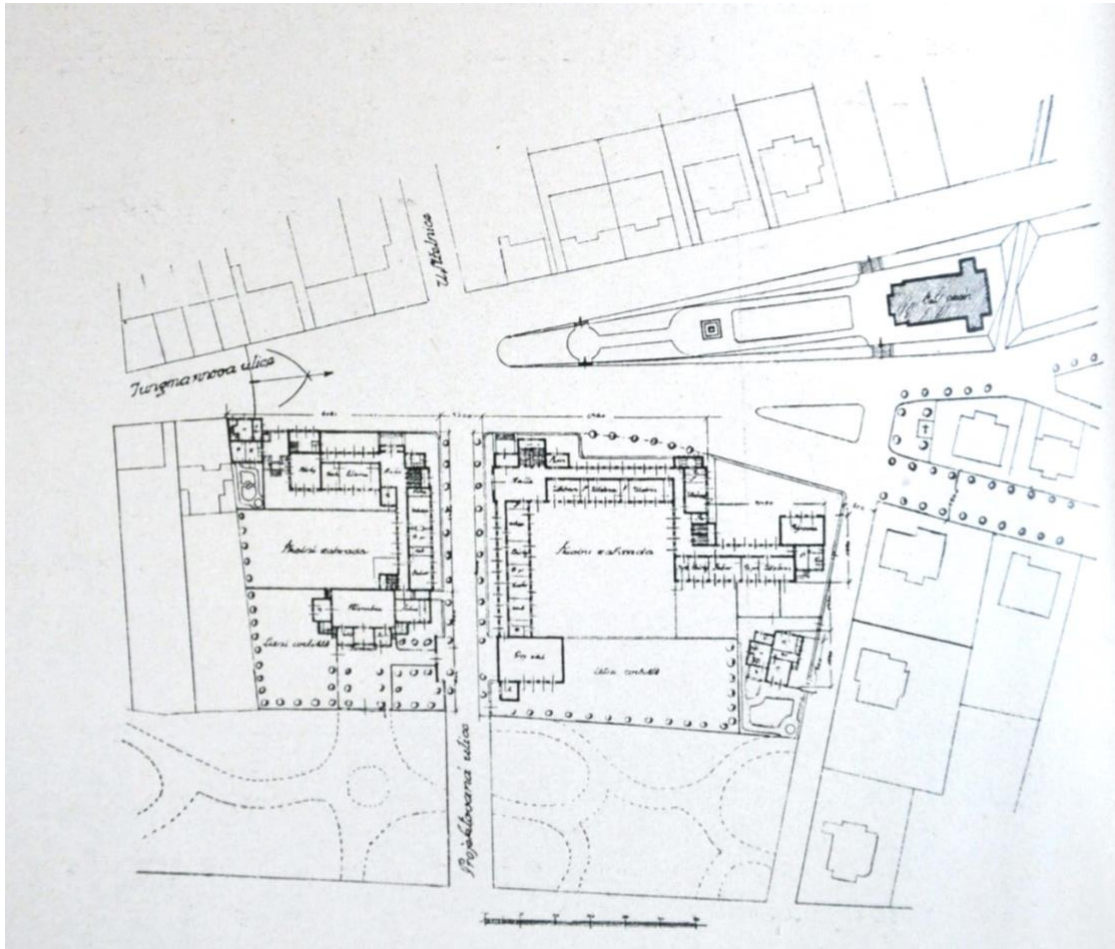
Jednalo se o dvě školy, a to Obchodní školu a Masarykovu obchodní školu pro ženská povolání, obecně nazývanou Rodinná škola. Obě školy měly společného ředitele Jaroslava Startla, od roku 1933 Ottu Svobodu, po něm nastoupil František Neustupa. Každá škola měla své kuratorium. Kromě učeben zde byly dílny pro činnost oboru ženských povolání a i kinosál. Později byla přístavěna tělocvična (1938).

Z několika různých návrhů byla zvolena varianta s horizontálními pásy oken a vstupem z nárožního vertikálního korpusu. Budova má tvar půdorysu ve tvaru L. Fasáda je bílé barvy, v průčelí stavby je použito režné zdivo z červených cihel. Severní straně dominují pásová okna osvětlující chodbu, stejně je tomu i z „nádvoří“ školy. I když by se zdálo, že škola má plochou střechu, není tomu tak – šikmá střecha má zde tak malý sklon, že to z pohledu kolemjdoucího není poznat.

Na rozdíl od strohého zevnějšku je budova zevnitř vyzdobena v duchu geometrického art deca.

Zajímavostí je, že vedle této školy Libra zamýšlel umístit novou budovu gymnázia, což je vidět na pláncích MOA. Do staré budovy se pak měli přemístit úředníci. K realizaci ale nedošlo. Namísto toho zde v 60. letech vyrostla kolej pro studenty, kde dnes sídlí domov pro seniory.

⁴ *Rakovník ve třicátých letech 20. století*. Praha, 2014. Bakalářská práce. Univerzita Karlova v Praze, Filozofická fakulta. Vedoucí práce Václav Bělka.



Obrázek 1: Situace obchodní školy, kde je počítáno i s novou budovou gymnázia a kostela církve československé, které nebyly realizovány. [11]



Obrázek 2: Interiér školy, ve kterém bylo použito keramických obkladů z místní továrny KERAM.



Obrázek 3: Nově postavená budova obchodní školy.

3.1.2 Obytné domy Na Sekyře

Jedná se o tři obytné domy (čp. 163/II–165/II) pro státní zaměstnance⁵ realizované v letech 1926–1928. Peníze na stavbu město získalo za prodané losy, za které získalo téměř 5 milionů korun.

Všechny mají tři patra včetně přízemí, které je od horních pater odděleno římsou. U všech je užito dvoudílných oken čtvercového tvaru. První budova je z bílých režných cihel, má jako jediná v každém patře dva podlouhlé balkony. Od zbývajících dvou budov je oddělena jakýmsi polopilířem, který je užit i na konci těchto domů, čímž je odděluje od živnostenského úřadu. Domy čp. 164 a 162 jsou spojeny v jeden symetrický celek (přerušuje je pouze dilatační spára), kde každá má svůj vlastní vchod. Na fasádě v přízemí je rovněž mezi okny užito bílých cihel.

3.1.3 Kolonie rodinných domků Na tržišti

Dvojdomy v ulici Flemíkova (čp. 1077/II–1088/II) a v ulici Jilská (čp. 1051/II–1076/II) byly postaveny v roce 1927.

Domky jsou dvojího typu:

Typu „A“, který byl menší. V přízemí se nacházela předstíň se schodištěm, záchod, pokoj a kuchyň. V patře byl pokoj a půda. Ke každému domku přiléhala malá přístavba – kůlna.

⁵ Respektive pro důstojníky a poddůstojníky.

Typu „B“, který je větší – měl o dva pokoje více a větší plochu místností (např. předsíně). Tento typ domů se nachází na severní straně ulice Jilská. Ostatní domy jsou typu „A“.

V pozdější době byly domky upravovány (např.: hlavní vchod byl vybourán v průčelí domu směrem do ulice namísto původního, který směřoval do zahrady) a přestavovány, jelikož původní velikost většinou nevyhovovala potřebám majitelů. Dnes už se tak nedá rozeznat, že domky byly dříve všechny stejné a jednotvárné.

3.1.4 Pomník T. G. Masaryka

Po vzniku Československa se rychle rozběhl kult Masarykovy osobnosti a Rakovník v tomto ohledu nebyl výjimkou, když 28. října 1930 byl v parku pod kostelem sv. Bartoloměje odhalen pomník T. G. Masaryka. Libra se na pomníku podílel tím, že vypracoval vzhled pomníku a úpravu sadů.

Smutný je však osud pomníku. Přežil období nacistické okupace, kdy byly alespoň jeho části zachráněny a schovány (kamenný podstavec a horní část od hlavy po poprsí), zbytek musel být odeslán na sbírku kovů. Po válce byla navíc objevena část trupu, která se nestihla roztavit. Znovuodhalení sochy proběhlo 9. května 1946. Socha však neměla dlouhého trvání a v roce 1953 byla pod nátlakem komunistického režimu odstraněna, tentokrát už nadobro, jelikož byla v místních kasárnách „rozsekána“ na kusy a následně převezena do Kladna k roztavení. Podstavec měl podobný osud. Myšlenka na obnovu pomníku přichází s pražským jarem, ale po invazi tanků Varšavské smlouvy v srpnu roku 1968 bylo od nápadu rychle opuštěno. Až po sametové revoluci se začalo znovu uvažovat o postavení Masarykovy sochy. Hned v roce 1990 začaly práce na pomníku a již třetí znovuodhalení se uskutečnilo 7. září 1997. Socha s nejpohnutelnější historií v Rakovníku má snad to nejhorší za sebou. [8]

3.1.5 Pomník M. R. Štefánika

Ani při realizaci pomníku generála M. R. Štefánika nesměl Libra chybět. Podílel se na vzhledu pomníku a na výběru místa, které nakonec padlo na prostranství před Mayerovou vilou na Chlumčanského náměstí. Odhalení proběhlo 5. května 1929 za velkých oslav, konaných již od 1. května.

Od předchozího pomníku se osud moc neliší. Za války byl také odstraněn, ale přečkal ji nepoškozen. Znovu odhalení se odehrálo 3. května 1947, tentokrát však na jiném místě, a to před rakovnickými kasárnami. Už po „Vítězném únoru“ v roce 1948 byl pomník odstraněn. Kde přesně skončil, nevíme. Hlavní část žulového podstavce byla zachráněna a použita k vybudování pomníku umučeným hasičům před Mayerovou vilou, odhaleného v září 1948. Naposledy byl pomník znovuobnoven poměrně nedávno – 2. října 2018 byl slavnostně odhalen před kasárnami, podobu má však zcela odlišnou od předchozí instalace – jedná se o žulovou zeď, na které je umístěna žulová deska s portrétem Štefánika. [8]

3.1.6 Městská spořitelna

Jak už bylo zmíněno, k nejčastějším projektům patřily spořitelny, ve kterých Libra uplatňuje dobře osvědčený půdorys s centrální halou, architektonicky se však liší.

V letech 1930–1933 byla i v Rakovníku na Husově náměstí, na místě bývalých domů čp. 22 a 23, vystavěna Městská spořitelna⁶, z Librových realizací už druhá.⁷ Přesunula se sem z budovy dnešní pošty. Na realizaci dohlížel rakovnický stavitel Ing. Antonín Vopršal.

„Do 1. července 1937 byl vrchním ředitelem rakovnické spořitelny starosta Čeněk Vaněček, který tuto funkci zastával již od roku 1915. Odešel na vlastní žádost. Jeho nástupcem se stal Jan Slaný.“⁸

Jedná se o budovu puristického rázu ze skeletové železobetonové konstrukce, tvořenou ze tří stavebně odlišných i provozně propojených bloků, výškově diferencovaných.

Přední část obdélného půdorysu je orientovaná směrem na náměstí a je dvoupatrová s nízkou podkrovní vestavbou, ze které jsou vyvedeny tři velké vikýře s pásovými okny. Hlavním rysem této části je její strohé obložení z černého mramoru na severním průčelí budovy, které nabuzuje dojem solidnosti, korektnosti a důvěryhodnosti peněžního ústavu. Narušují ho jen velká hranatá okna, rozdělena vnitřními dřevěnými lištami do šesti čtvercových tabulek. V přízemí jsou okna mosazná z jedné tabule skla. Zapuštěný hlavní vchod se nachází uprostřed budovy ve vyvýšeném přízemí, kam se dostaneme po krátkém schodišti. Přízemí a první patro odděluje výrazně předsunutá římsa, stejně tak průčelí budovy ukončuje. Po stranách průčelí rámuje plochu výrazné hranolové polopilíře, stoupající nad linii korunní římsy. Na vrcholech pilířů jsou osazeny dvě kamenné sochy od Josefa Fojtíka (pravděpodobně alegorie Spořivosti a Hospodárnosti).

Na přední blok kolmo navazuje směrem k jihu dlouhé obdélné dvorní křídlo, dosahující výšky pouze zvýšeného přízemí. Dvorní křídlo se přibližně uprostřed své délky zužuje čtvrtkruhově zaobleným ústupkem. Střecha je nízká sedlová, stejně jako u hlavního bloku. Průčelí spořitelny, obrácená do dvora, jsou omítnuta novými hladkými bílými a velmi světle šedými omítkami. Fasády jsou pročleněny velkými šířkově obdélnými troj a čtyřkřídlymi okny. Na východní straně středního přízemního křídla se okna spojují v dlouhé horizontální pásy, vyplňující velkou část plochy fasády. Zajímavý prvek se uplatňuje na východním průčelí zadní dvoupatrové budovy. Dva nevelké pravoúhlé vchody jsou kryty plochou, členitě zaoblenou stříškou, stojící na dvou sloupech. Spořitelna je vzadu ve dvoře zakončena dvoupatrovou administrativní, dnes převážně obytnou stavbou s valbovou střechou. Všechny díly budovy jsou podsklepeny. [4]

Už v té době byla spořitelna vybavena ústředním topením, zařízením, které v létě ochlazovalo skleněnou střechu světlíku, nákladním výtahem, pohyblivým pásem na odbavování písemností

⁶ Dnes Komerční banka.

⁷ První budovu spořitelny navrhl v roce 1926 pro Louny.

⁸ *Rakovník ve třicátých letech 20. století*. Praha, 2014. Bakalářská práce. Univerzita Karlova v Praze, Filozofická fakulta. Vedoucí práce Václav Bělka.

nebo vlastní vodárnou. Kromě trezorů zde byly, jako novinka té doby, umístěny bezpečnostní sejfy. Každé oddělení mělo také svůj telefon.

Původní interiér byl bohužel nenávratně zničen při rekonstrukci v 90. letech, paradoxně o rok později, v roce 1994, byla budova prohlášena za památkově chráněnou.



Obrázek 4: Původní dům.



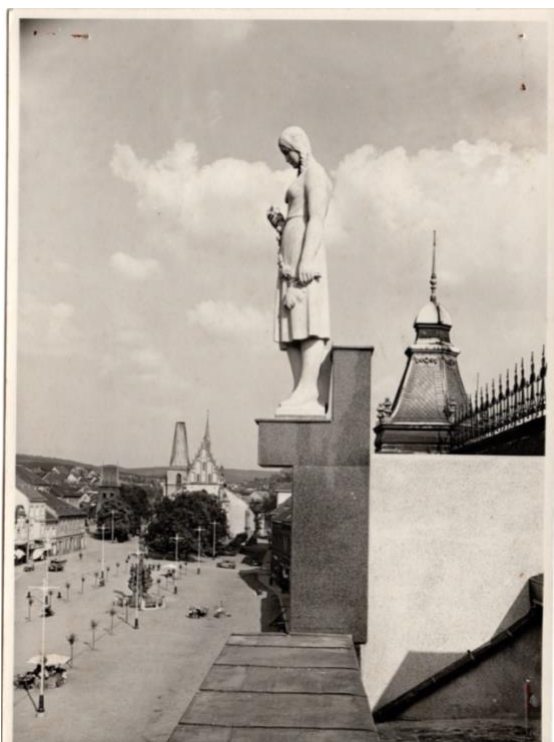
Obrázek 5: Stavba rakovnické spořitelny. [13]



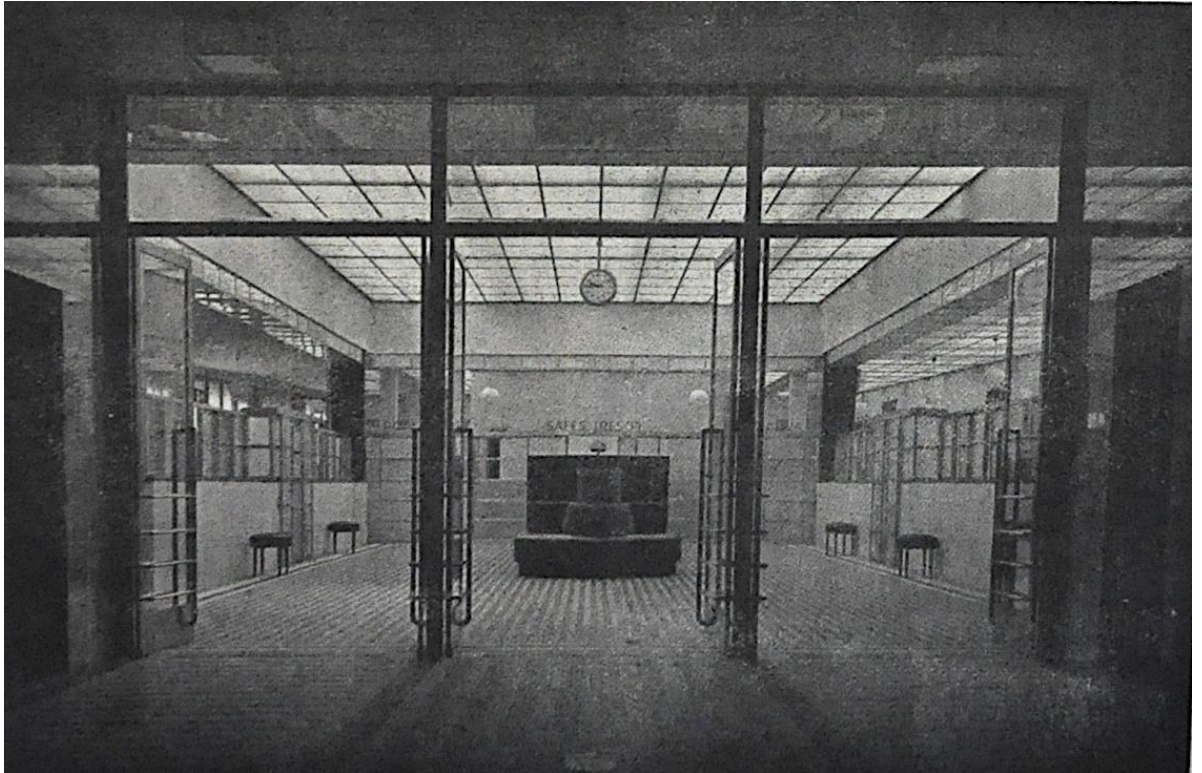
Obrázek 6: Pohled na rakovnickou spořitelnu.



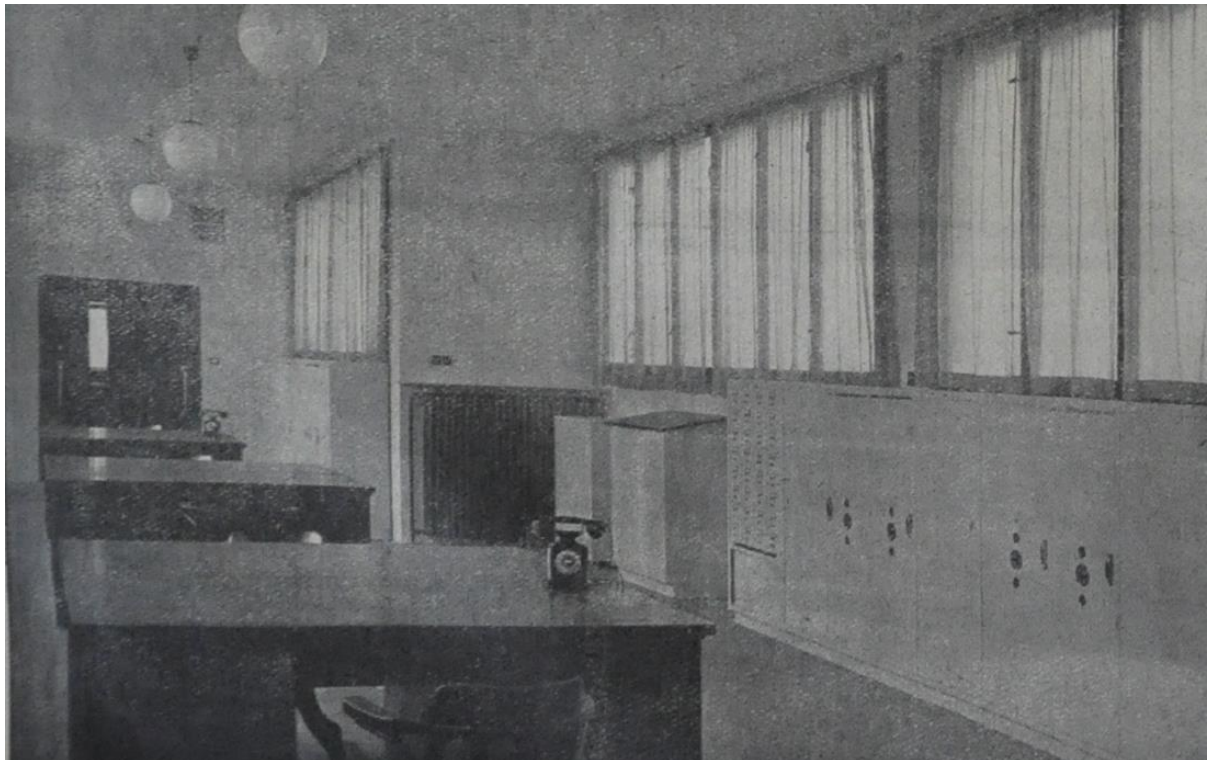
Obrázek 7: Výhled na Husovo náměstí ze spořitelny, napravo alegorická socha mladé ženy s chmelovou větví v ruce představující zemědělství.



Obrázek 8: Výhled na Husovo náměstí ze spořitelny, nalevo alegorická socha mladého dělníka, který představuje průmysl. [13]



Obrázek 9: Interiér spořitelny v roce 1934 (Rakovnické noviny 13. 7. 1934).



Obrázek 10: Interiér spořitelny v roce 1934 (Rakovnické noviny 13. 7. 1934).

3.1.7 Tyršovo koupaliště

Na místě nynějšího koupaliště býval kdysi Nový rybník zásobovaný vodou z Lišanského potoka, který často zaplavoval okolní louky, z nichž se postupně stávaly bažiny. Až rakovnický starosta Čeněk Vaněček se zasloužil o to, aby bylo koryto Lišanského potoka zregulováno a rybník přeměněn na koupaliště. Díky této akci získalo mnoho lidí práci v právě probíhající celosvětové hospodářské krizi. Státní příspěvek na mzdu pro jednoho dělníka činil 10 Kč na den.

Nejprve došlo k vyčištění rybníka od bahna a vybudování systému pro napájení vody z potoka. Práce probíhaly pod dohledem ministerstva sociální péče a veřejných prací, za technický průběh stavby zodpovídal stavitel František Opatrný. Z původních 200 dělníků muselo být 50 propuštěno kvůli nevelkému rozpočtu. Od ledna 1932 zde pak pracovalo jen 50 dělníků, placených za 8 Kč na den. Přednost měli ženatí nezaměstnaní. Práce byly zdlouhavé, město se snažilo co nejvíce pomoci, ale samo se tak zadlužovalo a hrozilo zastavení prací. Práce však pokračovaly dál. Dne 31. prosince proběhla kolaudace náhonu pro napájení koupaliště. Společně s Librou na projektu spolupracovala Technická kancelář Zemské rady.

V květnu 1932 se konal konkurz, při kterém se vybíral personál koupaliště. Ustavená *Komise pro správu koupaliště* tak nakonec vybrala: Józsu Šrámka, Jinřicha Haunera pro výpomoc a údržbu koupaliště, pokladního, hlídače aut a motocyklů a další. Bufet byl pronajat cukráři Čenku Heroldovi a rakovnickému restaurátérovi Otakarovi Milotovi. Kolaudace stavby proběhla 8. 6. 1932 za účasti starosty Vaněčka, městské rady a přednosty Kulturně-zemědělského referátu Zemědělské rady ing. Karla Papouška. Nebyla zjištěna žádná vada, a tak mohla začít letní sezóna. Ve dnech 11. a 12. 6. 1932 proběhlo slavnostní otevření koupaliště, které bylo na počest zakladatele Sokola nazýváno Tyršovo. První den se konal slavnostní průvod Rakovničanů na koupaliště, který byl zakončen ohňostrojem, střelbou a raketami. Druhý den se uskutečnil další pochod i s hlavními představiteli města a různých institucí. Vaněček zde pronesl zahajovací řeč, při které poděkoval i přítomnému architektovi F. A. Librovi, dále stavebnímu radovi ing. Karlu Zelenkovi a dalším, kteří se na této stavbě podíleli. Nakonec Vaněček přestříhl slavnostní pásku a oslavy dále pokračovaly různými akcemi za doprovodu kapely zdejšího Sokola.

Lístek pro dospělého stál 1Kč, děti do šesti let měly vstup zdarma, děti od šesti let, studenti, vojsko a dělníci za polovinu ceny. Za parkování se vybíral poplatek. Vstupné na koupaliště se dalo předplatit na celou sezónu. Čeněk Vaněček se zasloužil i o to, že učitelé na konci každého školního roku vybrali pár nejpilnějších žáků, kteří dostali jako za odměnu permanentku na koupaliště.

V létě se pořádaly plavecké závody a v zimě se tu bruslilo. V roce 1934 byla otevřena restaurace s tanečním parketem. Chomutovská Mannesmannova továrna pak darovala různé dětské atrakce. Koupat se tu ale nedalo vždy, kvůli často nekvalitní vodě znečištěné vodními řasami.

[2]

Při vstupu na koupaliště zde stála jednoduchá přízemní budova pokladny s průchodem uprostřed. Za pokladnou se nacházela převlékárna a sprchy, přes které se prošlo do areálu. Po levé straně stály kabinky, stejně jako na místě dnešních, které jsou však nepůvodní. V zadní části areálu se nacházela přízemní půlkruhová kolonáda otočena směrem ke koupališti. Na dvou koncích této kolonády se nacházely bar a restaurace. Vedle této stavby bylo umístěno dětské hřiště. V zadní části koupaliště byla i mola a uprostřed vodní plochy se nacházel malý ostrůvek s vrbou, který je zde dodnes. Z původního upořádání a staveb se nedochovalo skoro nic, snad jen pokladna, ale ani ta neodpovídá původní podobě. V posledních letech bylo koupaliště rekonstruováno: vznikla nová mola, WC, byly opraveny a natřeny kovové a dřevěné konstrukce. Nejvýraznější změnou bylo vystavění nové restaurace namísto původní vyhořelé. Ta připomíná tu původní, jen je obrácena opačným směrem. Jakoby se malebnost a elegantnost první republiky tohoto koupaliště navracela zpátky.



Obrázek 11: Nový rybník před stavbou koupaliště, počátek 30. let.



Obrázek 12: Stavba koupaliště v roce 1931.



Obrázek 13: Celkový pohled na koupaliště.

3.1.8 Kolonie rodinných domků Na Zátíší

Celkem tři šestidomky, jeden čtyřdomek a další dvojdomky, které se nacházejí v Plzeňské ulici, Malinovského a Chelčického pochází z roku 1931. Byly stavěny v rámci regulace města.

Domky jsou umístěny podélně k ulici, u šestidomků a čtyřdomků jsou vždy poslední domky umístěny čelem do ulice. Původně přízemní domy s jednoduchou sedlovou střechou, která se u čtyř a vícedomků dochovala pouze na konci těchto staveb (u domů s čelem do ulice). U ostatních bylo přistavěno patro a změnilo tak ráz celého obytného celku.

3.1.9 Budova Všeobecného konsumního družstva

Počátky družstva v Rakovníku sahají do roku 1910, kdy byla ustanovena valná hromada konzumního družstva v Rakovníku. Počet členů rychle stoupal – k roku 1932 družstvo eviduje přes 5 000 členů a 28 prodejů. O rok dříve, v roce 1931, se ústředí družstva přestěhovalo do nové moderní budovy navržené od architekta F. A. Libry. [9]

Budova čp. 213 v Tyršově ulici hned vedle sokolovny, byla např. vybavena i novou parní pekárnou se dvěma pecemi.

Třípatrová nárožní stavba se rozprostírá od Tyršovy ulice směrem k nábřeží Rakovnického potoka. Skládá se ze dvou krajních rizalitů a prostřední ustupující části, kde se nacházely sklady a později na tuto část bylo přistavěno ještě jedno patro.

Po roce 2000 proběhla rekonstrukce budovy – výměna oken, dveří, byla opravena fasáda a schodiště, nádvoří bylo nově vydlážděno.

Budova svou původní funkci plní dodnes – sídlí zde spotřební družstvo COOP (Jednota). Provozuje zde i svou prodejnu potravin.

3.1.10 Urnový háj

Původně se pohřbívalo u kostela⁹, jak tomu bylo v Českých zemích zvykem po dlouhá léta. Městská zástavba však neumožňovala rozšíření hřbitova, a tak vznikl na konci 16. století severozápadně od Rakovníka hřbitov nový, postupem času rozšiřovaný. Židovský hřbitov byl založen až roku 1635¹⁰. Po vydání nového dekretu v roce 1784 se v městské zástavbě přestalo pohřbívat úplně, a to i kvůli obavám z hygienických rizik.¹¹ Na přelomu 19. a 20. století však i tento hřbitov přestával kapacitně sloužit, a tudíž bylo krátce po 1. světové válce rozhodnuto o

⁹ U kostela sv. Bartoloměje

¹⁰ Židovský hřbitov v Rakovníku. In: *Wikipedia: the free encyclopedia* [online]. San Francisco (CA): Wikimedia Foundation, 2001-, 10. 2. 2022 [cit. 2022-08-22]. Dostupné z: https://cs.wikipedia.org/wiki/Židovský_hřbitov_v_Rakovni%C3%ADku

¹¹ PEŠLOVÁ, Jana. \textit{Pohřeb v průběhu staletí} [online]. Brno, 2007 [cit. 2022-08-22]. Dostupné z: <https://theses.cz/id/vlrhro/>. Bakalářská práce. Masarykova univerzita, Filozofická fakulta. Vedoucí práce doc. PhDr. Martina Pavlicová, CSc.

vybudování nového hřbitova. Návrhů na místo, kde by nový hřbitov vznikl, bylo několik: prostranství na Spravedlnosti, kde se nyní nachází park, u Kamenné panny. Roku 1928 byl nakonec vybrán háj vedle starého hřbitova.

Realizaci provedl Libra a městský zahradník Josef Kumpán. Současně se stavbou hřbitova byl položen základní kámen pomníku bratří Burianů, místních rodáků, kteří se svým hlasem proslavili po světě. Jsou zde zároveň oba pochováni.

Pomník se skládá ze tří kvádrů, přičemž střední je vyšší než dva krajní bloky. Právě v těchto jsou uloženy urny zpěváků v malých prosklených okénkách. Postupem času k nim přibyly i ostatky jejich blízkých, urna Karlovy družky Ely, syna Richarda a urna Emilovy ženy Vlasty. Uprostřed se nachází poprsí obou bratrů a pod ním nápis „MISTRŮM BRATRŮM BRATŘÍM BURIANŮM“. [6]

Autorem poprsí je sochař František Zuska, rodák ze Svinařova u Slabcí. Zkušenost s obdobnou zakázkou už měl, když vytvořil medaili Karla Buriana a jeho bustu pro Pantheon Národního muzea v Praze.

Předání pomníku veřejnosti proběhlo 4. září 1932.

Kritika poukazovala na to, že pomník činí dojem příliš velkého bloku a kontrastuje s tamní přírodou. Uvažovalo se i nad tím, zda pomník přestavět s použitím žulového kamene z blízkých krtských lomů.

Zanedbávaný památník musel být v 50. letech 20. století znovu opraven. Nově měl být namísto z červených cihel vystavěn z cihel bílých, které však nebylo možné opatřit, a tak bylo rozhodnuto o použití ohromného množství cementu podle původního Librova plánu. Další rekonstrukce proběhla v roce 1976. Oprava se týkala nového nátěru, opravy schodiště atd.

Na hřbitov se dostaneme přes hlavní trojdílnou bránu. Zajímavostí je, že stejnou bránu Libra použil na svém projektu sanatoria ve Vyšných Hágách. Uprostřed komplexu je umístěna hlavní cesta, kterou se po schodišti dostaneme až k památníku, umístěnému ve svahu hřbitova. Památník tu stál jako první a později okolo něj začaly vznikat malé hroby občanů s urnami. Postupem času se zastavělo i místo za památníkem a háj musel být také rozšířen směrem na sever. Původní velikost lze poznat podle oplocení z červených cihel s plaňkami, jelikož rozšířená část je oplocena už pouze pletivem. Na východní straně s ulicí Bratří Burianů se hradba mění na lapidárium v půlkruhovém tvaru. Nachází se zde ještě jeden vstup, a to branka na levé severní straně. Ta však není obyvateli využívána.

Krematorium se zde dodnes nenachází, a tak se kremace provádí nejčastěji na Kladně. Alespoň svou obřadní síň dostali občané v červnu 1981.



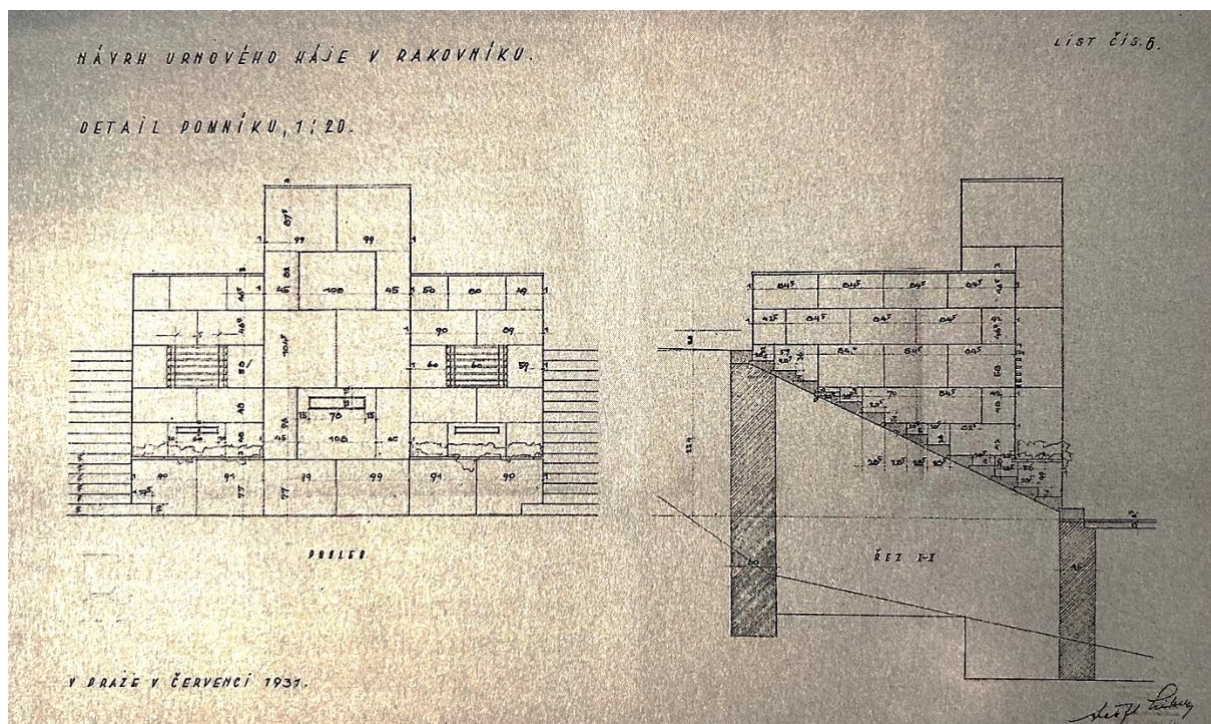
Obrázek 14: Starý hřbitov (vlevo), nově dokončený urnový háj (vpravo).



Obrázek 15: Kolumbárium v urnovém háji.



Obrázek 16: Nově dokončený památník bratří Burianů. [13]



Obrázek 17: Projekt pomníku bratří Burianů pro urnový háj od architekta F. A. Liby z roku 1931.



Obrázek 18: Zkouška Zuskova návrhu burianovského reliéfu na rozestavěném pomníku – září 1931. [14]

3.1.11 Budova finančních úřadů

V roce 1939 se konečně dostavěla i budova pro finanční úřady Na Sekyře čp. 166. Stavbu totiž zpomalovaly problémy s močálovitou půdou, sondy se při navrtání naplnily vodou. Bylo tedy zapotřebí udělat hluboké základy a betonovou desku, s čímž se původně nepočítalo.

Na tomto místě stály předtím tři malé domky, které byly zbourány. Při bourání se objevily zbytky městských hradeb. Byly tedy provedeny vykopávky a zjistilo se například, že kvůli bahnitému podloží se hradby stavěly na dřevěných pilotech zatlučených do země nebo byly odkryty základy bašty a zbytky kanálu pro odvod vody.

Jedná se o třípatrovou budovu s využitím v podkroví. Stavba navazuje na budovy pro státní zaměstnance taktéž od Libry. Fasáda je jednoduchá, světlého nátěru. Okna jsou trojdílná. Vchod se nachází na konci budovy v západní části, naopak na druhé straně se nachází výjezd z dvora radnice. V poslední době přibyla k úřadu menší přístavba se schodištěm, výtahem a kanceláři. Přesunul se sem také hlavní vchod.

Budova svému účelu slouží dodnes, jen název se změnil na: Živnostenský úřad Rakovník.

3.1.12 Přístavba k Masarykově obchodní škole

I nová budova nové obchodní školy kapacitně nepostačovala, a tak bylo rozhodnuto o stavbě přístavby, která musela být dle podmínek města postavena během letních prázdnin roku 1939. V té době se už jednalo o akademii namísto původní školy.¹²

„Stavba začala 17. června 1939, stavební práce byly skončeny 15. srpna 1939, dokončovací práce byly provedeny do 30. října 1939.“¹³

Přístavba byla provedena formou třetího patra, které se odlišuje od původního vzhledu budovy. Namísto bílé fasády bylo užito režného zdiva, stejně jako na část budovy, kde se nachází schodiště. Jednotlivá okna už nejsou pásového typu, jsou více zasunutá dovnitř a oddělena právě sloupy z červených cihel. Na nárožním rizalitu se však nijak neodlišuje, díky ponechané římsě mezi třetím a novým čtvrtým patrem poznáme, že jde o přístavbu.

3.1.13 Benzinová čerpací stanice

Takovou malou realizací byla čerpací stanice navržená pro firmy Bratři Zikmundů, Kralupol a Vacuum Oil Company. Pumpa se nacházela v západní části Husova náměstí. Kromě Rakovníka byla stejná realizace pumpy provedena v Příbrami, taktéž na náměstí. [1]

3.1.14 Další projekty

Mezi další projekty, které nebyly tak výraznými a velkými novostavbami ve městě, jsem zařadil tyto stavby: dům pana Habětínka v Nádražní ulici čp. 221, budova pro firmu Keram v Kuštově ulici, dělnický ubytovací dům továrníka A. Brocka v Kuštově ulici čp. 1281, nebo obytný dům pro přistěhovalce.

3.2 Nerealizované nebo částečně realizované projekty v Rakovníku

Ne vše se stihlo realizovat, a to kvůli nedostatku finančních prostředků po nedávno doznívající krizi. Dalším důvodem bylo pozastavení většiny stavebních prací za období protektorátu.

3.2.1 Regulace města

V letech 1926–1940 pracoval Libra na celkové regulaci neboli územním plánu Rakovníka. Řešil zde uspořádání budoucích čtvrtí, ulic a domů, ale i regulaci staré historické zástavby.

Libra však nebyl první. Ještě před ním, na počátku 20. let 20. století zpracoval architekt Bohumil Hübschmann obdobný regulační projekt.

¹² Transformace školy na Masarykovu československou obchodní akademii v Rakovníce proběhla 1. 9. 1937

¹³ *Rakovník ve třicátých letech 20. století*. Praha, 2014. Bakalářská práce. Univerzita Karlova v Praze, Filozofická fakulta. Vedoucí práce Václav Bělka.

Rozměrný originální výkres Librova projektu se dosud zachoval a nachází se zarámovaný v rakovnické radnici. Kresba návrhu regulačního plánu je dvoubarevná, v červeno-černé barvě, kde černé stavby jsou stávající a červené jsou novostavbami.

Kromě zamýšlejících úprav již stojící zástavby se Libra zaměřil hlavně na budoucí zástavbu v okrajových částech města. Zde se jeho nápady projevily nejrazantněji, kdy např. na jižním návrší – Na Zátíší, vyprojektoval kruhové náměstí, které mělo mít patrně funkci okrajového centra. Podobné náměstí Libra zakreslil i v severní části města okolo nově budovaného vodojemu. K těmto centrům měly vést hlavní třídy, na které pak navazovaly vedlejší ulice s převládající domkovou zástavbou. Na Vinohradech počítal s bytovou zástavbou podobně, jako je tomu i dnes. V severozápadní části se měl nacházet objekt s rozsáhlým parkem. V údolí potoka, kde se dnes nachází panelová zástavba, navrhl velké uliční bloky se složitou kompozicí. I v historickém jádru města se Libra projevil poměrně razantně. Ve svém projektu sice zachoval většinu historických budov a respektoval i pomyslnou hranici mezi někdejší starou a novou zástavbou, kterou dříve dělilo původní opevnění, ale místy počítal s demolicí velice cenných budov. Takto chtěl nahradit celé židovské ghetto novou zástavbou ze dvou uzavřených uličních bloků. Rakovník by tak přišel o významné památky jako je Heroldův dům čp. 81 a synagoga. Důvodem pro bourání budov byl spíše jejich často zchátralý stav, u kterého by se rekonstrukce nevyplatila. Této koncepci pravděpodobně předcházely podrobné prohlídky jednotlivých objektů s konečným výsledkem kvality budov. Na některých místech Libra předjímal až o několik desetiletí mladší vývoj. Příkladem může být budova bývalého OV KSČ, která vyrostla koncem 70. let přesně v místech vytyčených Librou, včetně přibližného stanovení půdorysných proporcí. Zajímavým detailem je to, že se v plánu nepočítalo s výstavbou kostela pro církev Československou, přestože Libra vypracoval tento návrh již před vznikem této regulace.

Nejlepší ukázkou, jak taková domková zástavba mohla pravděpodobně vypadat, je čtvrť Zátíší. Hlavní centrum je Komenského náměstí. Vede zde hlavní dopravní tepna na Plzeň, která je lemována stromořadím, oddělující hlavní silnici od dvou vedlejších. Od této silnice navazují další ulice a uličky se zástavbou rodinných domků a vícedomků.

Dobré je připomenout, že ne každý si mohl postavit co chtěl. Před parcelací pozemku musel být komisionálně vybrán vhodný typový projekt, který byl odsouhlasen příslušným stavebním úřadem. I různé přístavby a přestavby byly přísně posuzovány a to hlavně z estetického hlediska. Proto na starých předválečných fotografiích vypadají domy jednotně, mají například i jednotné ploty. S nástupem komunistického režimu byla tato omezení zmírněna nebo zrušena, a tak si víceméně každý mohl dělat na svém pozemku, co chtěl. To vše na úkor svobody.

Do regulace spadá i silniční průtah městem, který musel být vybudován kvůli zvyšujícímu se počtu automobilů. Průtah vedl přes náměstí, namísto dnešní trasy přes ulice Tyršova, Na Sekyře a Čs. legií. Nejvíce na tento počín doplatila stará fara vedle Pražské brány.¹⁴ O jejím zbourání se také uvažovalo, stejně tak jako o budově dnešního muzea. Naštěstí doba bourání historických

¹⁴ Pražskou bránou průtah vést nemohl, průjezd by byl moc malý.

památek a bran byla dávno pryč, a tak musela ustoupit stará fara, která byla de facto posunuta o několik metrů severněji. [7]

K úplné realizaci nedošlo, jak kvůli finančním prostředkům, tak i kvůli právě začínající nové světové válce, při které stavební ruch v Rakovníku utichnul až na stavbu vodojemu. Po válce se situace vyvíjela už jinak a Librův projekt byl zastaralý a už nevyhovoval potřebám doby, kdy se hledělo na masovou výstavbu bytů a později panelových domů namísto čtvrtí rodinných domků.

3.2.2 Sbor církve Československé

Počet věřících nově vzniklé církve Československé rychle stoupal, v roce 1932 se k ní v Rakovníku hlásilo 60 % obyvatel města. Svě prostory ale neměla. Bohoslužby v kostele sv. Bartoloměje se konat nemohly¹⁵ kvůli nesouhlasu katolického děkana Smolana, a proto se konaly v městském biografu. Církev jinak sídlila v ulici Zikmunda Wintra v domě čp. 747.

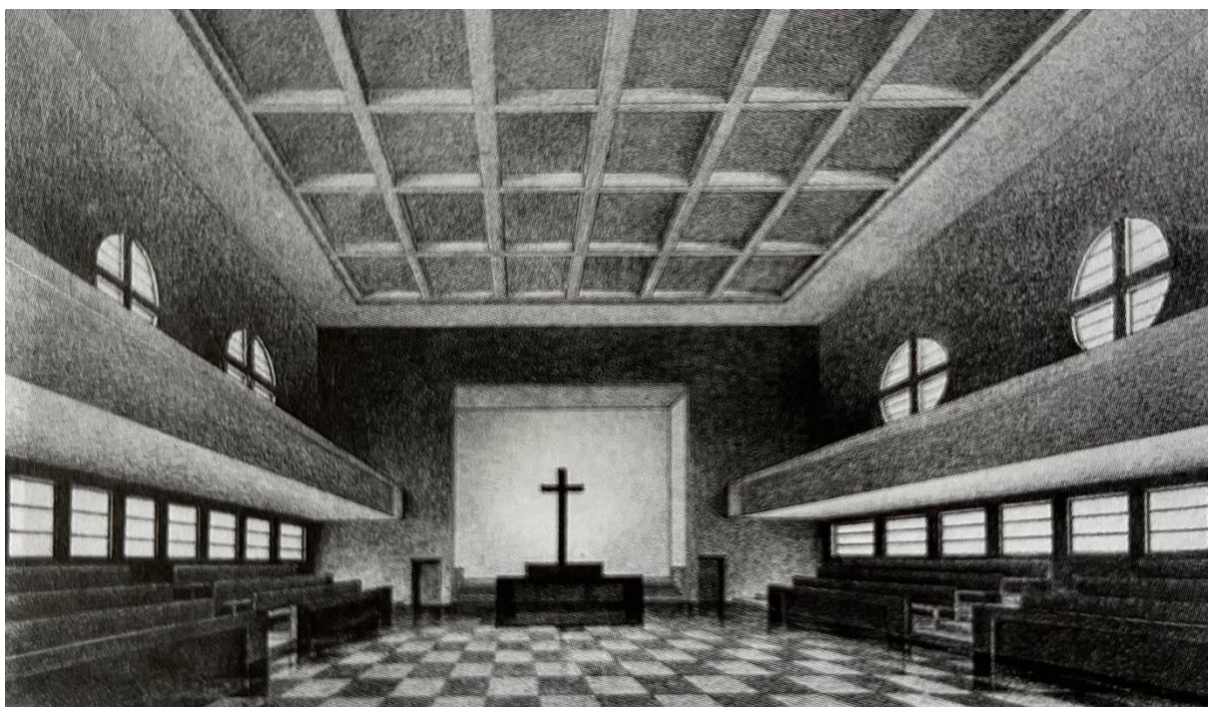
Kvůli nevyhovujícím prostorům nechala Československá církev vypracovat návrh na nový kostel. Projekt od F. A. Libry z roku 1928 nebyl realizován.

Kostel se měl nacházet na místě dnešní čerpací stanice Benzina na Wintrově náměstí. Vstup do kostela byl koncipován jako uzavřené nádvoří s arkádami.

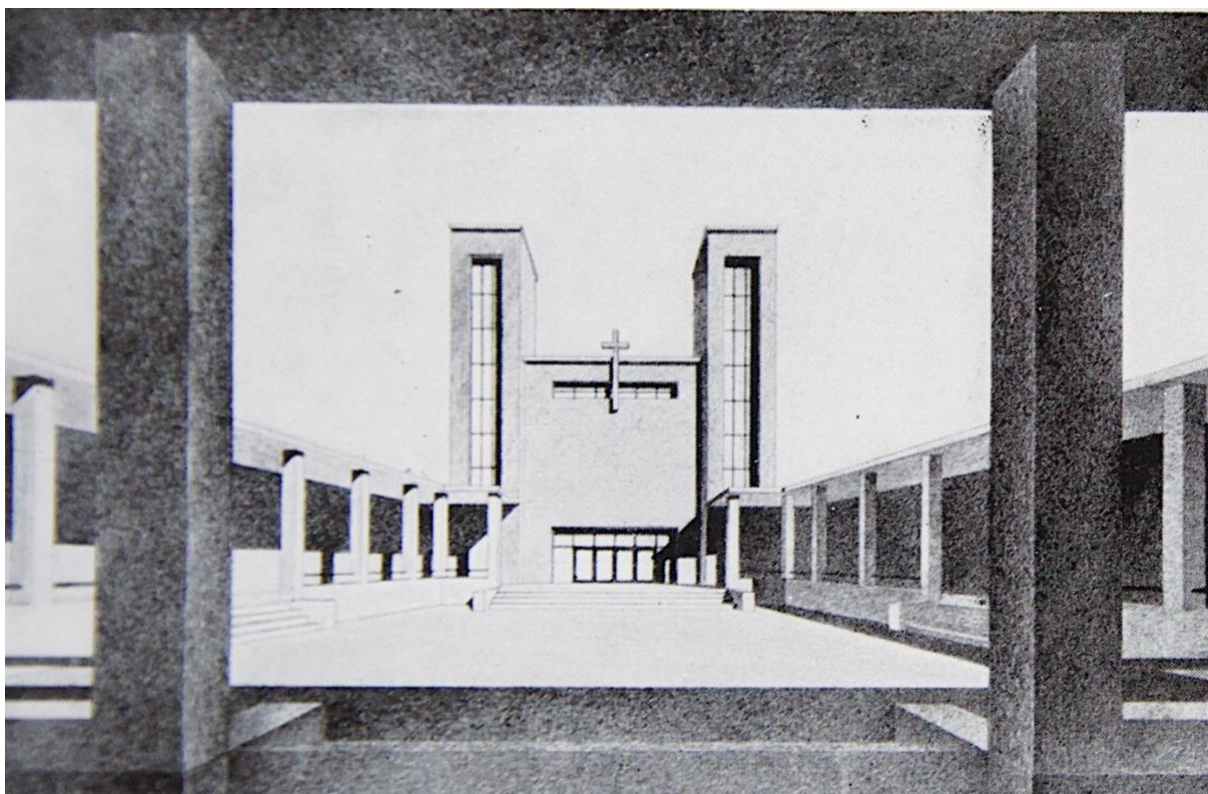
3.2.3 Další nerealizované projekty

Další méně výrazné nerealizované projekty, které zde ale stojí za zmínku uvést, jsou návrhy obchodní pasáže, návrh rodinného domu pro učitele L. Kejlu nebo návrhu Restaurace U Koníčka. Zajímavým nerealizovaným projektem je návrh hasičské zbrojnice z roku 1941.

¹⁵ Návrh na konání bohoslužeb církve Československé v kostele nabídlo město Rakovník.



Obrázek 19: Návrh sboru Církve Československé v Rakovníku z roku 1928. [15]



Obrázek 20: Návrh sboru Církve Československé v Rakovníku z roku 1928. [12]

4 PRAKTICKÁ ČÁST

Součástí mé prezentace je i praktická část, kde porovnávám staré fotografie Librových staveb s novými fotografiemi, na kterých jsem se snažil zachytit objekty přesně z těch míst, jako na původních snímcích.

5 ZÁVĚR

Po vzniku Československa se Rakovník rozvíjel především po stránce urbanistické. Na stavbě nových budov, čtvrtí, parků se podílelo mnoho mimoměstských i místních architektů a stavitelů (B. Hübschmann, nebo J. Rössler, J. Kumpán), z nichž nejvýznamnější byl právě architekt F. A. Libra. Ačkoliv nebyl zdejší, město ho přijalo za svého, vždyť zde tvořil skoro každý rok a musel na své stavby také dohlížet.

Významný podíl na rozvoji města měl určitě i tehdejší starosta Čeněk Vaněček, který usiloval o jeho modernizaci. Jakožto vysoce postavená osoba v rakovnické spořitelně, přispíval také finančními prostředky.

Při psaní práce jsem nacházel mnoho nových a zajímavých informací, o kterých jsem dosud nevěděl, a mohly tak povýšit práci na vyšší úroveň. Mým cílem bylo sepsat a popsat Librova díla v Rakovníku, která jsou nějak významná a veřejně známá. Zároveň jsem zde chtěl přiblížit tehdejší utváření města, což se mi doufám podařilo.

6 POUŽITÁ LITERATURA

- [1] LIBROVÁ, Eva. *Architekt F. A. Libra: Hrst vzpomínek na otce*. Praha: Mladá fronta, 2008. ISBN 978-80-204-1866-1.
- [2] *Rakovnický historický sborník VI/2005*. Rakovník: Státní okresní archiv Rakovník – Státní oblastní archiv v Praze, 2005. ISBN 80-86772-14-4.
- [3] *Rakovnická architektonická ikona* [online]. 2019 [cit. 2022-05-21]. Dostupné z: <https://www.kampocesku.cz/clanek/25636/rakovnicka-architektonicka-ikona>
- [4] *Pamatkovykatalog.cz: spořitelna* [online]. [cit. 2022-08-08]. Dostupné z: <https://www.pamatkovykatalog.cz/sporitelna-14528522>
- [5] *Rakovník ve třicátých letech 20. století*. Praha, 2014. Bakalářská práce. Univerzita Karlova v Praze, Filozofická fakulta. Vedoucí práce Václav Bělka.
- [6] Urnový háj byl otevřen před 75 lety. *Rakovnický deník* [online]. 13. 9. 2007 [cit. 2022-08-22]. Dostupné z: https://rakovnicky.denik.cz/kultura_region/urnovy_haj20070913.html
- [7] *Slánské rozhovory 2007: Rakovník*. Slaný: Město Slaný, 2008. ISBN 978-80-254-3036-1.
- [8] SMITKA, Luboš. *Rakovnické pomníky v lesku a bídě*. Rakovník: Státní okresní archiv Rakovník – Státní oblastní archiv v Praze, 2008. ISBN 978-80-86772-29-5.
- [9] Historie družstva. <https://beta.jednotarakovnik.cz/about/> [online]. [cit. 2022-10-19]. Dostupné z: <https://beta.jednotarakovnik.cz/about/>
- [10] LIBROVÁ, Eva a Radomíra SEDLÁKOVÁ. *Harmonický racionalismus*. Praha: Národní galerie, 1997. ISBN 80-7035-141-1.
- [11] *Časopis Stavba 1924–1925*
- [12] *Nové stavění a bydlení*
- [13] archiv muzea T. G M. Rakovník
- [14] SOkA Rakovník
- [15] osobní archiv Evy Librové

7 SEZNAM OBRÁZKŮ

Obrázek 1: Situace obchodní školy, kde je počítáno i s novou budovou gymnázia a kostela církve československé, které nebyly realizovány. [11].....	11
Obrázek 2: Interiér školy, ve kterém bylo použito keramických obkladů z místní továrny KERAM.	11
Obrázek 3: Nově postavená budova obchodní školy.	12
Obrázek 4: Původní dům.	15
Obrázek 5: Stavba rakovnické spořitelny. [13].....	16
Obrázek 6: Pohled na rakovnickou spořitelnu.	17
Obrázek 7: Výhled na Husovo náměstí ze spořitelny, napravo alegorická socha mladé ženy s chmelovou větévkou v ruce představující zemědělství.	17
Obrázek 8: Výhled na Husovo náměstí ze spořitelny, nalevo alegorická socha mladého dělníka, který představuje průmysl. [13]	18
Obrázek 9: Interiér spořitelny v roce 1934 (Rakovnické noviny 13. 7. 1934).	19
Obrázek 10: Interiér spořitelny v roce 1934 (Rakovnické noviny 13. 7. 1934).	19
Obrázek 11: Nový rybník před stavbou koupaliště, počátek 30. let.	21
Obrázek 12: Stavba koupaliště v roce 1931.....	22
Obrázek 13: Celkový pohled na koupaliště.	22
Obrázek 14: Starý hřbitov (vlevo), nově dokončený urnový háj (vpravo).	25
Obrázek 15: Kolumbárium v urnovém háji.	25
Obrázek 16: Nově dokončený památník bratří Burianů. [13]	26
Obrázek 17: Projekt pomníku bratří Burianů pro urnový háj od architekta F. A. Libry z roku 1931.	26
Obrázek 18: Zkouška Zuskova návrhu burianovského reliéfu na rozestavěném pomníku – září 1931. [14].....	27
Obrázek 19: Návrh sboru Církve Československé v Rakovníku z roku 1928. [15].....	31
Obrázek 20: Návrh sboru Církve Československé v Rakovníku z roku 1928. [12].....	31