



Středoškolská technika 2009
Setkání a prezentace prací
středoškolských studentů na ČVUT

Železnorudný důl Chrustenice

Jan Červený, Ondřej Vondrák

VOŠ a SPŠE Františka Křižíka
Na Příkopě 16, Praha 1

Cílem naší práce bylo přiblížit někdejší slávu železnorudného dolu v Chrustenicích. Chtěli jsme seznámit veřejnost s historií jeho technického zařízení a ukázat vývoj těžební techniky od starověku do současnosti. Historie dokumentuje také náročnou a těžkou práci horníků.

Shromáždili jsme dostupnou literaturu, jak historickou, tak současnou. Kontaktovali jsme pamětníky a vysloužilé horníky Chrustenického dolu a shrnuli jejich paměti. Výsledky našeho průzkumu poslouží jako podklad pro exkurze do prostoru dolu a možná i jako základní kámen pro budoucí publikaci.

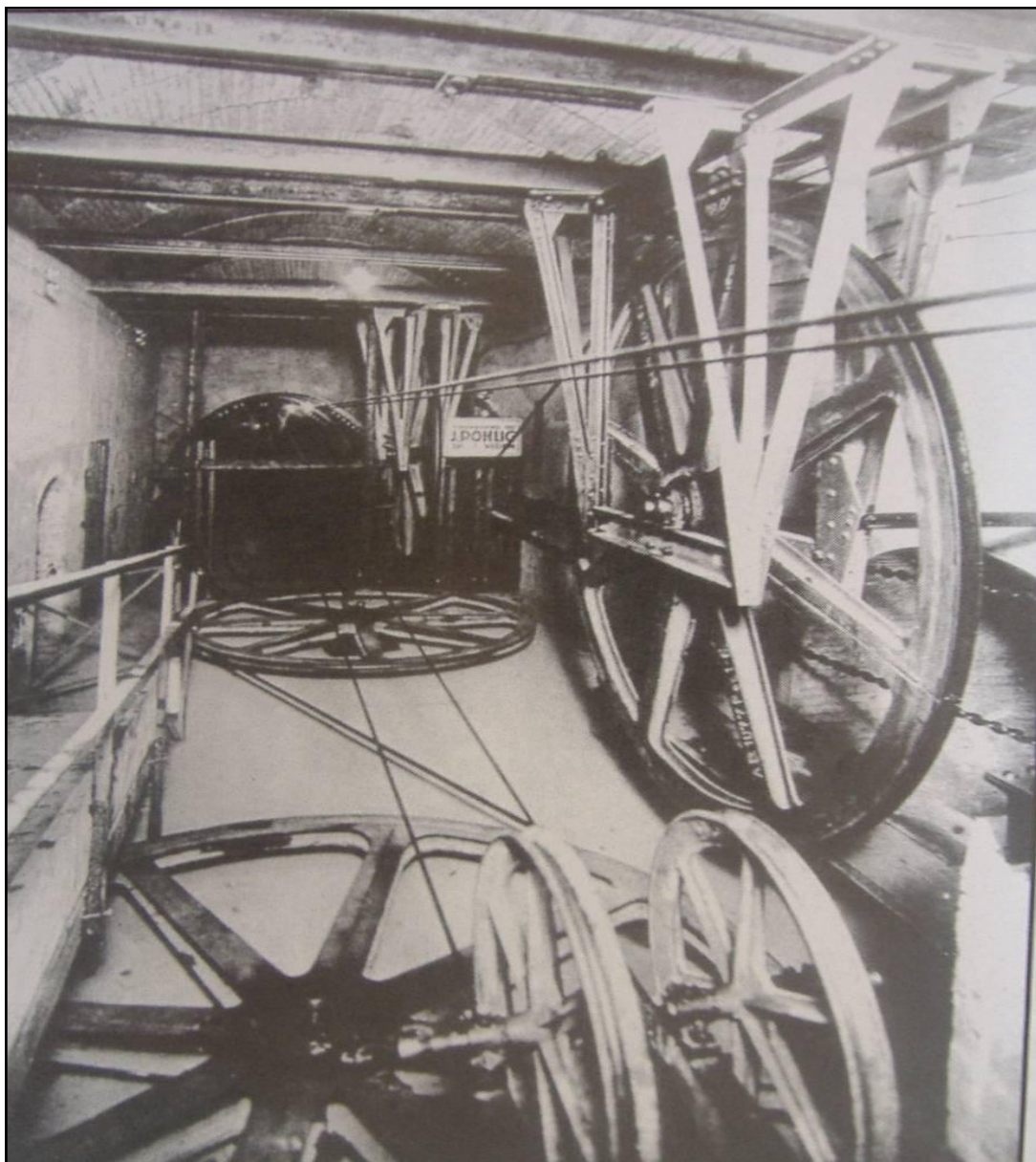
Důl ležící v katastru obcí Loděnice a Chrustenice patří mezi největší v oblasti mezi Prahou a Plzní. Zajímavé je, že má největší obsah železa v rudě v celé Evropě. Obsah železa dosahoval místy i 50%, přesto byla těžba v roce 1965 zastavena, především z důvodu vysoké náročnosti vytěžení horniny a také podle nařízení v rámci RVHP, neboť byl zájem o rudu z oblasti Krivoj rog. Kupodivu ani dnes není zájem o znovuzahájení těžby.

Toto téma jsme si zvolili jednak z důvodu, že hornictví nás oba velmi zajímá a také, protože oba již pět let pracujeme a provázíme v hornickém muzeu. Smyslem této práce je přiblížit Železnorudný důl na Berounsku, ve kterém se za dobu 104 let, kdy probíhala soustavná těžba, vytěžilo bezmála 8 mil. tun železné rudy. Tento důl patřil k nejvýznamnějšímu dolu oblasti Barrandienu nejen svým rozsahem, ale také velmi kvalitní rudou, která dosahovala i 40%. Bohužel bylo pro tento důl bylo osudné náročnější zpracovávání vytěžené horniny, které bylo zapříčiněno vysokým obsahem síry a fosforu. Po 30-ti letech od ukončení těžby začíná vznikat hornický skanzen, který byl po dvou letech v roce 1997 slavnostně otevřen. Po době, kdy zde v osmdesátých letech, měli místní drubežářské závody pěstírnu žampionů, je tento skanzen určitě dobrou volbou jak přiblížit dnešním generacím jaké bylo hornictví náročné ale i zajímavé povolání.

Na závěr přikládáme několik obrázků z historie dolu.



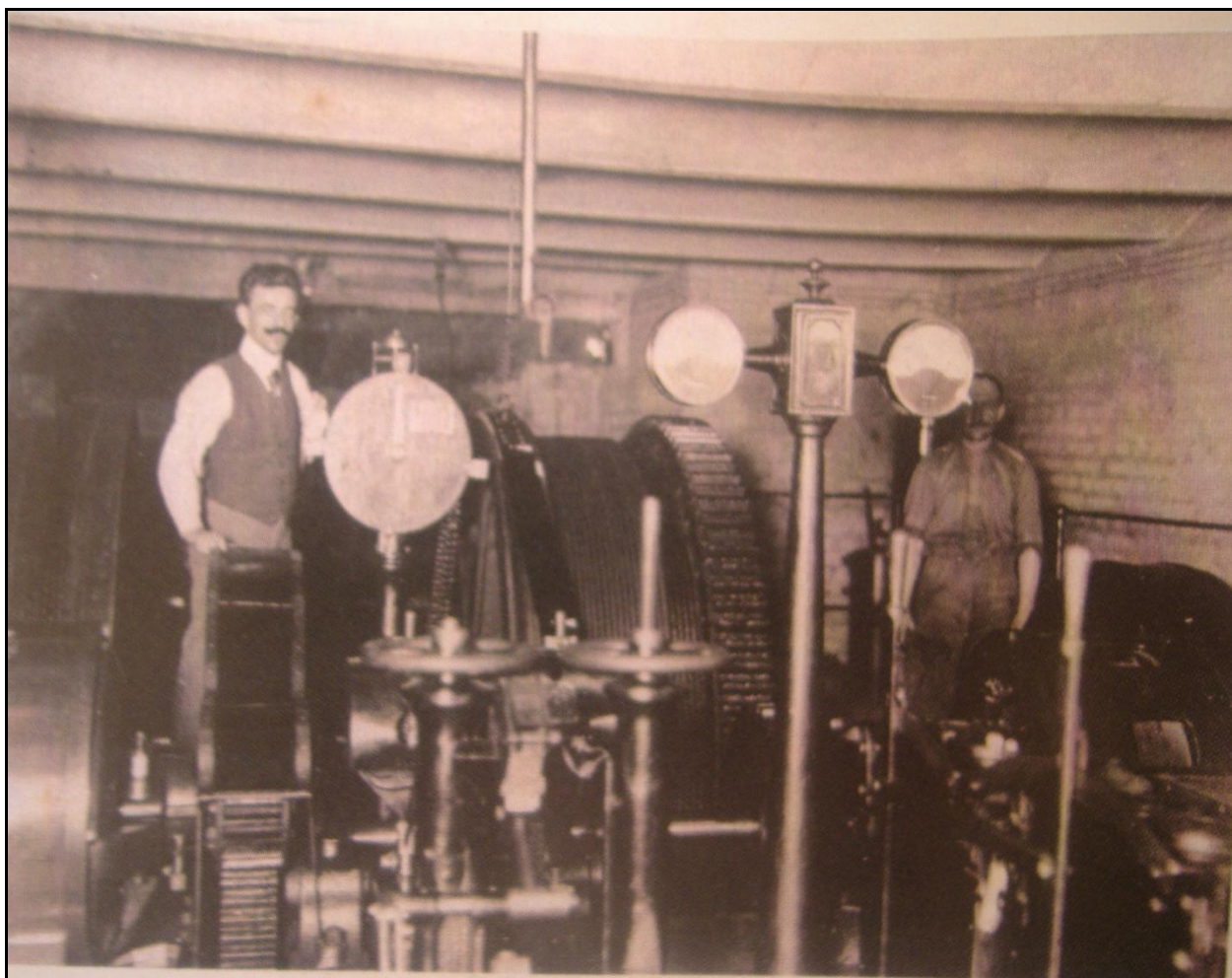
Obr. 1: Příjezd plných vozíků na 8. patro



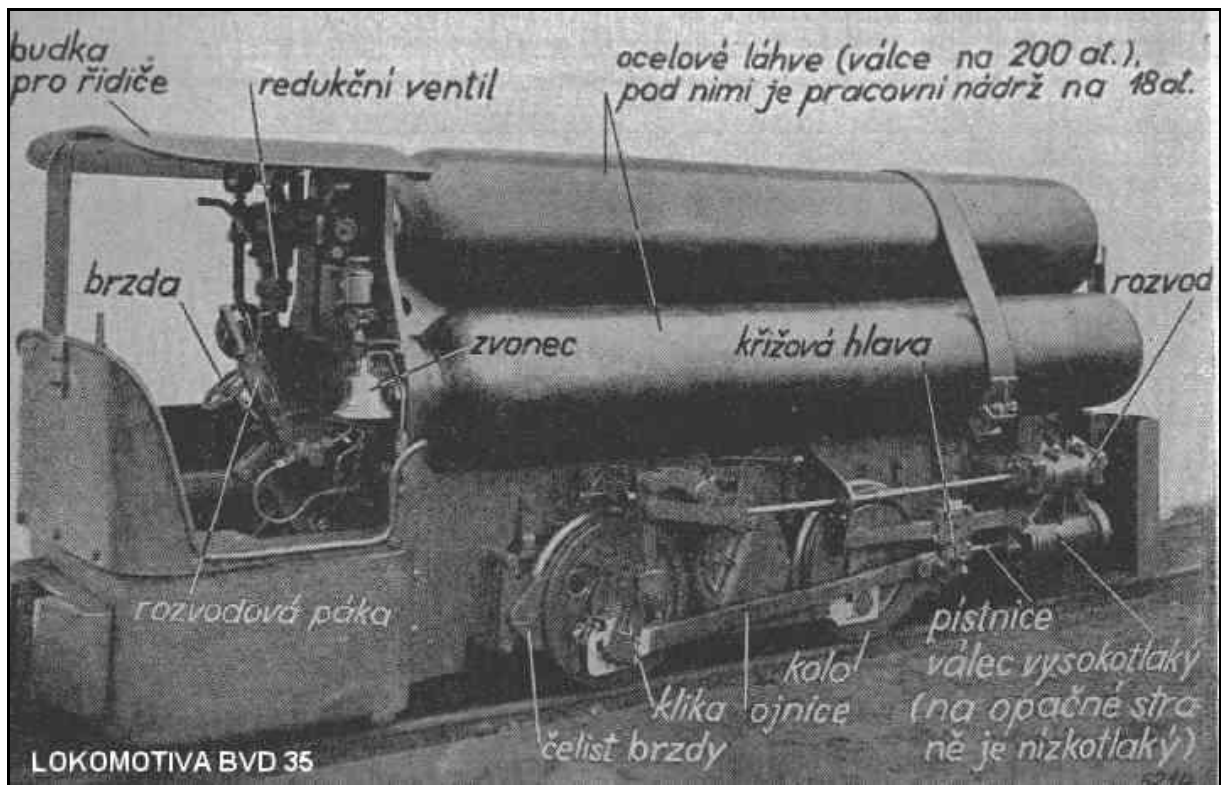
Obr. 2: Lanovnice v Nové strojovně



Obr. 3: Ruční doprava vozíků směrem k pražícím pecím



Obr. 4: Bubny těžního stroje ve Staré strojovně z roku 1908



Obr. 5: Důlní vzduchová lokomotiva BVD 35



Obr. 6: Akumulátorová důlní lokomotiva Metalis