



Středoškolská technika 2010

Setkání a prezentace prací středoškolských studentů na ČVUT

Úloha servisního psa při integraci postižených osob do normálního života

Jakub Drmla

SZŠ a VOŠ Zdravotnická, Příbram 1

Čestné prohlášení

Prohlašuji, že jsem absolventskou práci vypracoval samostatně a všechny použité prameny jsem uvedl podle platného autorského zákona v seznamu použité literatury a zdrojů informací. Zároveň souhlasím s případným použitím mé práce pro potřeby školy.

Příbram dne :

.....

Podpis autora

Poděkování

Děkuji Mgr. Věře Severové za odborné vedení absolventské práce.

Děkuji také panu Z. Baborovi a ing. Lubošovi Drmlovi, za cenné rady při zpracování této absolventské práce.

Příbram 2010

Abstrakt

Jakub Drmla: Úloha servisního psa při integraci postižených osob do normálního života

Střední zdravotnická škola a Vyšší odborná škola zdravotnická Příbram I, Jiráskovy sady 113

Vedoucí práce: Mgr. Věra Severová

Absolventská práce, Příbram: SZŠ a VŠO zdr. 2010 32 stran

Tato práce pojednává o tom, jak vypadá úloha servisního psa při integraci postižených osob do normálního života. V této práci je definován pojem servisní pes. Rozdělení do jednotlivých skupin a význam těchto skupin při integraci postižených do normálního života. Dále je zde uvedena definice pojmu canisterapeutický a asistenční pes. Systém výcviku V České Republice a ověřením jejich vlohových vlastností pro vykonávání dané činnosti. S tím úzce souvisí jeden ze závěrů této absolventské práce, který je, že by se měl zavést do praxe test osobnosti psa (test OPT), zejména pak v kombinaci s tzv. CIQ testem pro správné určení vlohových vlastností psa a zvolení správné metody a postupu výcviku. V další části práce se nachází využití servisních psů v krizové intervenci, je zde snaha definovat pojem krizová intervence a dále pak návrh rozšíření působnosti servisních psů v krizové intervenci. Součástí této práce je i vytvoření a vyhodnocení ankety na téma „ Průzkum informovanosti o výcviku a používání servisních psů“.

Klíčová slova- canisterapie, sociální výcvik, servisní a asistenční pes, CIQ a OPT testy

.
. .
. .
. .

Obsah:

1. Úvod	str. 1
2. Definice a specifikace psů využívaných ve zdravotně sociální oblasti	str. 2
2.1. definice a rozdělení psů	str. 2
2.2. charakteristika jednotlivých skupin.....	str. 2
3. Canisterapie a její využití.....	str. 6
3.1. canisterapie jako léčebná metoda.....	str. 6
3.2. systém canisterapie v ČR.....	str. 9
3.3. plemen psů vhodná pro canisterapii.....	str. 10
3.4. ověření canisterapeutických vlastností psa a psovoda.....	str. 11
4. Využití asistenčních psů.....	str. 13
4.1. druhy asistenčních psů.....	str. 13
4.2. systém výcviku asistenčních psů v ČR	str. 15
4.3. plemene psů vhodná pro asistenční službu.....	str. 15
4.4. ověření stupně výcviku asistenčních psů.....	str. 16
5. Specifikace druhu zdravotního postižení člověka u kterého lze využít speciální práci psů.....	str. 18
5.1. druhy zdravotního postižení u člověka.....	str. 18
5.2. psychologie zdravotně postižených lidí.....	str. 22
6. Využití servisních psů v krizové intervenci.....	str. 23
6.1. definice krizové intervence.....	str. 23
6.2. nasazení servisních psů v krizové intervenci.....	str. 23
6.3. návrh rozšíření působnosti servisních psů v krizové intervenci.....	str. 24
7. Aplikace CIQ a OPT testů při výběru psa pro sociální výzkum	str. 25
7.1. Výzkumný problém	str. 25
7.2. Cíle výzkumu a hypotézy	str. 25
7.3. Metody a metodika	str. 25
7.4. Realizace výzkumu	str. 28
7.5. Analýza výsledků výzkumu	str. 30
7.6. Závěry pro praxi	str. 31
8. Výsledky průzkumu informovanosti.....	str. 31
9. Seznam použité literatury.....	str. 32

Příloha:

č.1 protokol CIQ testů

č.2 protokol OPT testů

č.3 fotodokumentace

č.4 dotazník

č.5 grafické vyjádření dotazníku informovanosti

1. ÚVOD

Úloha servisních psů ve společnosti člověka má v posledním době stále vzrůstající význam. Servisní psy setkáváme denně ve společnosti postižených lidí, který jim tito speciálně vycvičení pomocníci usnadňují život.

Cílem této práce je zmapovat systém využívání servisních psů v naší společnosti a jejich úlohu při integraci postižených občanů do normálního života.

Rozsah této práce je limitován kritérii absolventské práce a neumožňuje proto poskytnout dokonalý obraz této problematiky. Při zpracovávání látky (materiálu) bylo mým cílem poskytnout alespoň minimální představu o problematice servisních psů. Na základě výzkumu, testů a měření v jednotlivých oblastech navrhuji v závěru práce konkrétní opatření pro zlepšení realizace cílů ve výcviku a používání servisních psů.

Chtěl bych na tomto místě poděkovat vedoucí práce paní Mgr. V. Severové za její ojedinelou pomoc při zpracovávání dílčích částí práce. Dále děkuji členům Základní kynologické organizace Zdice za poskytnutí odborných rad.

1. DEFINICE A SPECIFIKACE PSŮ VYUŽÍVANÝCH VE ZDRAVOTNĚ SOCIÁLNÍ OBLASTI

1.1. Definice a rozdělení psů:

Psy využívané ve zdravotně sociální oblasti se lze definovat jako:

Pes (canis familiaris), který pomáhá ve zdravotně sociální oblasti, který prošel speciální výchovou, výcvikem a atestací zaměřenou do oblasti, kde je využíván. Musí být neustále podrobován novému testování a udržován ve výborné fyzické kondici.

Servisní psy rozdělujeme podle jejich využití do následujících skupin:

1. psi kompenzující potřebnost osoby – psi asistenční
2. psi asistující – psi canisterapeutičtí
3. psi asistující včasné diagnostice (metoda AABC)-
psi diagnostičtí
4. psi zachraňující život – psi záchranářští

2.2. Charakteristika jednotlivých skupin:

Psi asistenční:

Psi servisní pomáhají osobám se specifickými potřebami kompenzovat jejich handicap. Mezi psy servisní řadíme psy asistenční, kteří pomáhají osobám s tělesným postižením, nejčastěji osobám upoutaným na invalidní vozík. Psi manipulují s předměty, dveřmi, vypínači a aportují ztracené předměty postiženého.

Druhou skupinou servisních psů jsou psi vodící pro nevidomé a slabozraké občany. Psi kompenzují zrak člověka, který nemůže přijímat stěžejní informace ze svého okolí. Pes pomáhá nevidomému bezpečně dorazit k určenému cíli, zároveň slouží jako sociální prostředek komunikace.

Další skupinou jsou psi signální, kteří mají širší možnost využití. Nahrazují některé ze smyslů člověka a upozorňují jej na konkrétní vjemy.

Psi canisterapeutičtí:

Tato skupina je definována v kapitole 3.

Psi diagnostičtí:

Psi dokáží svým čichem u člověka rozeznat některé projevy nemoci nebo psychosomatických stavů dříve, než se klinicky projeví a než je možno vše diagnostikovat pomocí různých laboratorních a dalších vyšetření.

Tato metoda je v zahraničí nazývána Applied Animal Behaviour Science (AABC). Pracovně je běžně nazývána „pet-scan“. V zásadě se jedná o dva druhy využití či výcviku.

První jsou psi speciálně cvičeni k detekci přítomnosti nemoci, jako jsou onkologická onemocnění, diabetes melitus, intoxikace atd. Buď přímo u klienta, nebo z odebraných vzorků tělních tekutin, dechu, stěru apod., a to prostřednictvím čichu. Tito psi mohou doplnit diagnostický systém, ale hlavně, díky okamžité reakci na vzorek lze urychlit diagnostické postupy nebo přímo terapie. I přesto, že výsledky jsou velmi zajímavé, není v současné době v praxi využíván žádný pes. Tato oblast je ve fázi výzkumu.

Psi záchranářští:

Jedná se o speciálně cvičené psy pro vyhledávání pohřešovaných osob v otevřeném terénu, v sutinách, pod sněhovou lavinou, pod vodní hladinou atd.

Vyhledávání v sutinách: Vyhledávání pohřešovaných osob v sutinách se považuje za základní požadavek na práci záchranářského psa. Využívá se zde hlavně čichových schopností psa, aby se dalo zjistit, kde se v rozbořeném domě nachází pohřešovaná osoba. Pes pracuje často zcela samostatně, a to i ve větší vzdálenosti od psovoda. Případný nález je psem označen štěkáním nebo hrabáním.

Vyhledávání v otevřeném terénu: Psi zde plní úlohu pomocníka při prohledávání rozlehlých ploch a neprostupných terénů (křovin aj.) při pátrání po pohřešovaných lidech, kteří zcela ztratili orientaci.

Pracuje se nejčastěji formou „rojnice“ .

Vyhledávání pod sněhovou lavinou: Je to prakticky druh terénního vyhledávání v zimních podmínkách. Zde je důležité si uvědomit, že pachové práce psů jsou od -20 stupňů kvůli jejich jemné sliznici výrazně nebezpečné. Tento druh vyhledávání se velmi podobá vyhledávání v otevřeném terénu, avšak musí se zde brát zřetel na zimní specifika- závěje, zamrzlé plochy atd.

Vyhledávání ve vodě: Hlavní náplní práce psa je co nejpřesněji identifikovat místo nálezů utonulé osoby. Tento druh výcviku patří k nejobtížnějším vůbec.

Vyhledávání po stopě: Jeden z druhů záchranářské práce psa. Jedná se o hledání konkrétní osoby ztracené v terénu, a to po individuálním pachu dané osoby.

Struktura zkoušek záchranářského zkušebního řádu ČR.

ZZZ- Zkouška záchranářské způsobilosti – vstupní zkouška pro ověření předpokladů práce záchranářského psa.

ZZP- Zkouška záchranných prací- 1-3 stupeň
- kvalifikace pro práci psa v sutinách

ZLP- Zkouška lavinových prací 1-3 stupeň

- určená pro práci psa v lavinách a samotných zimních podmínkách.

ZTV- Zkouška terénního vyhledávání

- určena pro práci psa při terénním vyhledávání osob.

ZVP- Zkouška vodních prací 1- 3 stupně

- tato zkouška kvalifikuje psa pro práci ve vodě a záchraně tonoucích osob.

ZZS- Zkouška záchranného stopování

- určena pro práci psa při vyhledávání pohřešovaných po stopě.

ZLP-N, ZZP-N, ZVP-N - noční zkoušky

- Noční speciální práce se provádějí pouze 1krát a jsou na úrovni 2. stupně daného druhu zkoušky. Pes musí mít již 2. stupeň složen.

ZPJ- Zkouška pohotovostní jednotky

- Má za cíl prověřit připravenost psa pro praktické nasazení a úroveň jeho praktické upotřebitelnosti. Úspěšné složení této zkoušky je základním předpokladem absolventa k zařazení do pohotovostní jednotky a k jeho využívání při praktických nasazeních SZBK.

VZ- vytrvalostní zkouška 1-3 stupeň

- Je to každoroční povinná kontrola kondice psa a psovoda a podmínkou pro upotřebitelnost v praktickém použití.

3. CANISTERAPIE A JEJÍ VYUŽITÍ PŘI LÉČBĚ

3.1. Canisterapie jako léčebná metoda

Canisterapie je pomocná (podpůrná) léčba prostřednictvím psa a vše co s tím souvisí pro udržení a zlepšení psychického a fyzického stavu postiženého. Tato pomocná léčba je zařazená mezi animoterapie. Základem pro kvalitní výkon canisterapie je dobrá povaha psa a sociální citění psovoda.

Provozuje se ve dvou formách:

1/ v rezidentní formě, kdy je pes umístěn přímo v sociálním zařízení

2/ v návštěvní formě, kdy psovod se psem dochází do zařízení nebo k postiženým.

Canisterapie má velmi dobré výsledky v těchto oblastech:

- rozvoj citových schopností:

terapie uvnitř či venku a jedná se o hlazení psa, mazlení a navazování komunikace se psem.

- rozvoj rozumových schopností:

cílenou hrou a plněním stanovených úkolů budíme u postiženého zájem o určité aktivity, s cílem zvyšovat dobu soustředění se na tuto činnost.

- rozvoj pohybových schopností:

formou různých společenských her (například pomocí míče) zvyšujeme u postižených motivaci k pohybu a tím se rozvíjí i jejich jemná a hrubá motorika.

Využívání psa, zejména pak jeho pozitivního působení ke zlepšení zdravotního stavu postiženého, napomáhá zlepšení v následujících oblastech postižení:

mentálního

- udržení delší pozornosti

- může se použít pro sebeobsluhu postiženého
- hrou se rozvíjí motorika
- podporuje komunikativnost
- vytváří pocit jistoty a ochrany
- možnost relaxace při hře nebo cvičení
- zvyšování sebejistoty

tělesného

- důvěrník, kamarád a společník
- motivace k rehabilitaci
- zdroj obohacení a zpestření života
- zdroj ke zlepšení komunikace s okolím
- menší závislost na pomoci jiných
- při péči o psa odvedení starostí od sebe
- prolamování bariér osamělosti

autismus

- plní roli prostředníka mezi lidmi a okolím
- přispívá k jeho duševní rovnováze
- snižuje pocit osamocení
- poskytuje potřebnou lásku v době, kdy chce autista
- potěšení s dotyky se zvířetem

logopedie

- správná výslovnost
- rozšiřování slovní zásoby
- usměrňování rychlosti řeči

u psychologických a psychiatrických onemocnění

- zlepšování komunikace mezi pacienty
- pes je objektem péče a tím odvrací pozornost od pacientových potíží
- resocializace pacienta
- snižování pasivity, apatie a otupění pacienta

- pomocná léčba při drogových závislostí
- pomocná léčba u týraných a zneužívaných dětí

v geriatrici

- pes dává určitou jistotu ve vztahu k pánovi
- denní rytmus, zejména jeho dodržování
- společník v osamělosti
- zvyšuje pocit bezpečí
- lepší komunikace a navazování kontaktu
- pozitivní vliv na vyrovnání se samotou
- vyburcování z nostalgie a deprese
- umožňuje nabudit nedostatek fyzického kontaktu a potřeby něhy a přichylnosti
- zlepšuje komunikaci mezi personálem a osazenstvem různých zařízení
- zvyšování celkového sebevědomí u starých lidí

S postupnou profesionalizací canisterapie se začaly v 80. letech minulého století rozšiřovat dvě metody animoterapií. V roce 1990 vypracovala organizace Delta Society v USA praktické standardy pro asistované a léčebné aktivity prostřednictvím zvířat s cílem propagovat a prosazovat pozitivní výsledky působení zvířat na lidské zdraví. Dále šlo o odstraňování překážek, které bránily zapojení zvířat do běžného života postižených. Základem přijatých standardů jsou dvě metody animoterapií:

- Animal Assistend Activities (AAA):

metoda je postavena na činnosti vzdělávání laiků a odborníků pracujících se zvířaty. Cílem jejich činností je zlepšení kvality života postiženého v oblasti zájmové, sportovní a rekreační.

- Animal Assistend Therapy (AAT) :

metoda je postavena na využití vysoce odborných znalostí odborníků z oblasti psychologie a psychiatrie při léčbě pomocí zvířat. Jedná se o použití psa přímo

v léčebném procesu postiženého. Tuto metodu provozují pouze odborně vzdělaní terapeuti.

Metodu AAA v našem systému využívání canisterapie provádí vždy proškolený tým, který tvoří pes vhodného plemene a psodod.

3.2. Systém canisterapie v ČR

Canisterapie v České republice má velmi krátkou historii, která je dána i historickým vývojem využívání léčby postižených prostřednictvím animoterapií. V období socialistického zdravotnictví nebyly vytvořeny a zároveň byly již předem zavrhovány podmínky pro využívání zvířat v léčbě postižených a handicapovaných lidí. Rozvoj využívání léčby prostřednictvím zvířat nastal u nás až po roce 1990. Od této doby vzniklo mnoho občanských sdružení provozujících animoterapii a zejména pak canisterapii. V roce 2003 byla založena Česká canisterapeutická asociace, která zastřešuje profesně a odborně všechny provozovatele canisterapie v ČR. Bohužel tato asociace přijma mezi své členy pouze právnické osoby. Jednotlivým fyzickým osobám provozujícím canisterapii není umožněno členství v této vrcholové zastřešující organizaci.

Samotná canisterapie je tak provozována převážně přes samovolně vzniklá občanská sdružení na celém území našeho státu. Mezi nejznámější organizace, které se zabývají canisterapií, patří vzdělávací organizace, SVOPAP, Pomocné tlapky o.p.s., HELPPES a Cantes. V našem příbramském regionu působí občanské sdružení PESSOS. Z uvedených organizací má největší záběr v oblasti výcviku a používání psů pro canisterapii a výcvik asistenčních psů HELPPES-Centrum a Pomocné tlapky. První jmenovaná působí převážně na území hlavního města Prahy a Pomocné tlapky v západočeském regionu. Každá z uvedených organizací má vlastní metodiku výcviku a používání psů pro canisterapii.

V současné době probíhají velmi intenzivní přípravné práce pro vznik výcvikového centra canisterapeutických psů a asistenčních psů pro jihočeský region při Základní kynologické organizaci Zdice.

Při tvorbě metodiky výcviku a využití canisterapeutických psů budou využity i závěry této odborné práce v rámci studentské odborné činnosti.

3.3. Plemena psů vhodných pro canisterapii

V této části provedu rozdělení a výběr plemen psů vhodných pro canisterapii a výcvik zaměřený na sociální práci psů (asistenční pes). Výběr jsem provedl na základě četnosti používání plemen psů v této oblasti a na základě zkušeností výcvikářů ze vznikajícího střediska výcviku psů pro sociální využití. Při výběru plemen jsem přihlédl i k výši pracovní inteligence a inteligence k poslušnosti psů jednotlivých plemen. Plemena jsem rozdělil do tří skupin:

1. Plemena psů nejvhodnějších pro canisterapii:

Border kolie

Border teriér

Bernský salašnický pes

Bílý švýcarský ovčák

Flat coated retrívr

Labradorský retriever

Leonberger

Nova Scotia duck tolling retrívr

Novofundlandský pes

Zlatý retriever

2. Plemena psů vhodných pro canisterapii:

Bišonek

Cucrly- coated retrívr

Erdelteriér

Landseer

Německý ovčák

Rotvajler

3. Plemena psů nevhodných pro canisterapii:

Anglický kokršpaněl

Afgánský chrt

Buldok

Bloodhound

Bígl

Čau Čau

Čivava

Dalmatin

Rhodéský ridgeback

3.4. Ověření canisterapeutických vlastností psů a psovoda

Ověření vlastností a schopností pro výkon canisterapie je v současné době prováděno formou zkoušek, které si jednotlivé organizace provozující canisterapii vytvořily pro vlastní potřebu a podle stylu provádění léčby pomocí psa.

Zkušební řády mají v některých oblastech různé pojetí výkonu jednotlivých cviků a způsobu provádění canisterapeutických technik. I způsob výkonu a podání využití

léčebných účinků psa pro postižené může mít rozdílnou úroveň. Předmětem této práce není hodnocení či vyhodnocení nejlepšího zkušebního řádu pro výkon canisterapie, ale pouze přiblížení či vyobrazení stávajících podmínek ověřování vlastností psa a psovoda.

Po prostudování celé řady zkušebních řádů platných v ČR jsem vybral jako profilový zkušební řád občanského sdružení CANTES. Z tohoto zkušebního řádu jsem dále vybral typ zkoušky, která dostatečně prokazuje canisterapeutické vlastností psa i psovoda.

Tato zkouška se jmenuje Všestranná zkouška – VZ a má následující kritéria:

1. Ovladatelnost psa na vodítku. Vede cizí osoba za přítomnosti psovoda.
2. Ovladatelnost bez vodítka s psovodem, bez obrátů na místě.
3. Sedni, lehni, vstaň bez vodítka u nohy psovoda.
4. Aport v místnosti – předmět psovoda.
5. Aport volný – cizí předmět.
6. Odložení za pochodu na 5 metrů.
7. Klid psa při nárazovém zvuku a křiku.
8. Pevné objetí psa kolem krku.
9. Pošťuchování psa berlí, rukou, nohou, francouzskou holí.
10. Reakce na invalidní vozík a klienta na vozíku.
11. Reakce na pohybující se hračky (autíčko na setrvačnick, kočárek, otevřený deštník apod.).
12. Mírné tahání psa za srst, ohon a uši.
13. Reakce na osoby a prostředí se silným pachem.
14. Ukončení činnosti na povel psovoda a přivolání
15. Vztah psovoda a jeho psa. Sahání do misky s krmením.

4. VYUŽITÍ ASISTENČNÍCH PSŮ

4.1. Druhy asistenčních psů

Asistenční pes se využívá u různých druhů zdravotních handicapů lidí. Jednoduše můžeme definovat asistenčního psa následovně:

„Výrazně vyrovnaný, s vysokou pracovní inteligencí a schopností výcviku k poslušnosti. Pes různého plemene, který prošel speciálním dlouhodobým výcvikem.“

Pro práci asistenčního psa lze využít i psy, u kterých není prokázán původ a jsou bez průkazu původu.

Asistenční psy využíváme u následujících druhů postižení a jejich využití přináší následující pozitivní přínosy:

u tělesného postižení:

- zdroj obohacení života
- motivace k rehabilitaci
- zdroj pro komunikaci s okolím
- menší závislost na okolí
- zvýšení pocitu bezpečí
- důvěrník, kamarád a společník

u smyslového postižení:

a) nevidomí

- větší nezávislost na okolí
- pocit bezpečí v davu
- kamarád a společník
- zvýšení pocitu sebevědomí – zabránění pocitu neužitečnosti
- snížení strachu a stresu v neznámém okolí

b) neslyšící

- zvyšování nezávislosti
- zvyšování soběstačnosti

c) s poškozením čichu

- úloha praktického pomocníka
- upozornění na únik např. plynu
- společník a kamarád

d) s poškozením hlasu

- kamarád a pomocník při signalizaci
- zlepšení komunikace

u postižení s epilepsií:

- kamarád a pomocník
- signalizuje blížící se záchvat epilepsie
- přináší zvýšení sebevědomí postiženému

u obtíží kardiovaskulárních:

- kamarád a společník
- signalizuje blížící se kardiovaskulární obtíže

Z následujících oblastí postižení vyplývá, že asistenční psi mají širokou škálu použití či využití a můžeme je pro potřeby této práce rozdělit do čtyř skupin:

1. Asistenční vodící psi pro nevidomé a slabozraké.
2. Asistenční psi pro vozíčkáře.
3. Signalizační psi pro epileptiky.
4. Signalizační psi pro diabetiky a nemoci kardiovaskulární.

4.2. Systém výcviku asistenčních psů v ČR

Systém výcviku asistenčních psů v ČR je velmi podobný systému výcviku canisterapeutických psů, který je uvedených v předešlých kapitolách.

Výcvikem se zabývají pouze obecně prospěšné organizace založené na principu získávání finančních prostředků formou darů a sponzoringu. Pouze u výcviku psů pro vodění nevidomých dochází k plné úhradě financí ze systému veřejného zdravotnictví. Vodící pes je brán jako kompenzační pomůcka.

V současné době provádí 6 subjektů speciální výcvik asistenčních psů v ČR, a to převážně výcvik vodících psů pro nevidomé. Speciálním výcvikem ostatních asistenčních psů se zabývají pouze organizace Pomocné tlapy a Helppes. Nejznámější organizací ve výcviku vodících psů je Středisko výcviku vodících psů SONS v Praze. Tato organizace také produkuje nejvíce vodících psů za rok. Je to okolo 40 až 50 psů.

4.3. Plemena psů vhodných pro asistenční službu

Při výběru psů pro asistenční výcvik nezáleží tak no tom, jaké plemeno je nejvhodnější, ale spíše na vynikajících až výjimečných schopnostech psa pro jednotlivý speciální asistenční výcvik. Vodící psi mají mít spíše klidnější, vyrovnanou povahu bez sebemenších náznaků bázlivosti na vyhocené situace, asistenční psi pro kardiaky a epileptiky musí mít vzácnou vlastnost odhalit případný přicházející záchvat apod.

Proto nelze jednoznačně stanovit, jaká plemena jsou pro asistenční výcvik nejvhodnější. Lze pouze označit některá plemena s vhodnějšími vlastnostmi pro tento výcvik. Mezi tato plemena patří:

Labradorský retriever

Golden retriever

Flat coated retriever

Hovawart

Německý ovčák

Bílý švýcarský ovčák

Border kolie

Australský ovčák

Dva posledně jmenovaní se jeví do budoucnosti jako velice perspektivní plemena, protože jejich stupeň socializace a vazba na člověka je velmi vysoká.

4.4. Ověření stupně výcviku asistenčních psů

Tak jako u ověřování canisterapeutických psů, neexistují ani u asistenčních psů žádná stanovená pevná pravidla pro přezkušování stupně vycvičenosti a dovedností. Jednotlivé subjekty, které se zabývají výcvikem těchto psů, si tvoří zkušební řády pro ověření vycvičenosti dle vlastní potřeby. Je sice pravda, že jednotlivé zkušební řády nemají moc odchylek a jsou v celkovém dojmu podobné, ale taková významná činnost, jako je výcvik asistenčních psů, by si zasloužila vytvoření jednotného universálního zkušebního řádu.

Pro ilustraci, jak takový zkušební řád vypadá a jaké klade nároky na stupeň vycvičenosti asistenčního psa, uvádím zde soubor speciálních cviků, které budou přezkušovány u vodících psů pro nevidomé v Základní kynologické organizace Zdice.

Soubor speciálních cviků:

1. Pravidelnost chodu psa.
2. Udržování směru.
3. Označování kraje chodníku.
4. Vyhýbání se překážkám z pravé ruky.
5. Vyhýbání se překážkám z levé ruky.
6. Vyhýbání se překážkám vyšším.
7. Převádění pře vozovku.
8. Chůze po kraji vozovky - vpravo
- vlevo.
9. Nalezení (označení) chodníku.
10. Nalezení dveří.
11. Nalezení schodů.
12. Stoupání do schodů.
13. Sestup ze schodů.
14. Vrácení na původní trasu postupu.
15. Vyvedení z neřešitelné situace.
16. Návrat do bydliště.
17. Nástup a výstup do dopravních prostředků.

V ověřování stupně vycvičenosti asistenčních psů a povahy psů vhodných pro canisterapii, které se vykonávají podle uvedených zkušebních řádů jednotlivých organizací není a nemůže být vždy podchyceno úplné hodnocení a rozpoznání charakteru používaných psů pro speciální činnost. Někdy je pes vhodného plemena zdlouhavě cvičen a připravován na svoje poslání pomáhat postiženým či nemocným lidem, ale v průběhu přípravy se mohou vyskytnout takové povahové závady, kdy cvičený pes není schopen dalšího působení v této oblasti. Tyto povahové či psychické závady se projeví až po určitém časovém úseku a v mlád připravovaného psa se nemusí vyskytnout vůbec.

5. SPECIFIKACE DRUHU ZDRAVOTNÍHO POSTIŽENÍ ČLOVĚKA, U KTERÉHO LZE VYUŽÍT SPECIÁLNÍ PRÁCI PSŮ

5.1. Druhy zdravotního postižení u člověka

Zdravotní postižení u člověka, kde lze využít speciální práci psů, můžeme rozdělit podle původu postižení do několika skupin. V rámci této práce uvedu vždy typ zdravotního postižení a možnost využití speciálně vycvičeného psa, buď canisterapeutického nebo asistenčního.

Zdravotní postižení způsobené neurologickými nemocí:

Syndrom dětské mozkové obrny (DMO)

Hlavním příznakem dětské mozkové obrny je porucha motoriky, charakteristická postižením volných pohybů. Příčiny vzniku poruchy je prenatální, perinatální nebo postnatální poškození nervové soustavy, které se projeví před pátým rokem života dítěte.

Možnost využití speciálního psa:

V této oblasti doporučuji využít canisterapeutického psa, pokud se jedná o ústavní léčbu. Lze využít i asistenčního psa se zaměřením na vozíčkáře.

Syndrom hyperaktivity

Hyperaktivita je poruch aktivační úrovně, která bývá často kombinována s poruchami pozornosti. Projevuje se převážně v předškolním věku, ale nejnápadnější bývá mezi 8-10 rokem dítěte.

Možnost využití speciálního psa:

U tohoto neurologického postižení doporučuji využít canisterapeutického psa v kolektivu.

Epilepsie

Epilepsie je chronické postižení mozkové tkáně, které se projevuje opakovanými záchvaty různého charakteru, spojenými se změnami v oblasti prožívání, chování a často i s poruchami vědomí.

Možnost využití speciálního psa:

U epilepsie doporučuji využít speciálního asistenčního psa s výcvikem pro signalizaci blížícího se záchvatu epilepsie.

Traumatické poškození mozku

Závažným mechanismem spojeným s rizikem poškození CNS jsou úrazy hlavy vlivem např. dopravní nehody apod. Poškození CNS může mít trvalé či krátkodobé následky. Traumatické poškození mozku může mít vliv na duševní zdraví člověka nebo na úroveň motoriky, případně může být kombinováno.

Možnost použití speciálního psa:

V těchto případech doporučuji po důkladné analýze stavu postiženého využít jak asistenčního psa při snížené motorice, tak canisterapeutického psa při rehabilitaci postiženého.

Zdravotní postižení člověka způsobené duševními poruchami:

Demence

Demence je označení pro syndrom, jehož nejvýznamnějším projevem je úbytek komplexů kognitivních funkcí, především inteligence a paměti.

Možnost využití speciálního psa:

Tuto problematiku doporučuji řešit využitím canisterapie v sociálních ústavech a domovech důchodců.

Mentální retardace

Mentální retardace je souhrnné označení vrozeného defektu rozumových schopností. Postižení je definováno jako neschopnost dosáhnout odpovídajícího stupně intelektového vývoje. Mentální retardace je vrozená a trvalá na rozdíl od demence.

Možnost využití speciálního psa:

U tohoto psychického postižení záleží na stupni poškození v duševní a motorické oblasti. Doporučuji zde využít hlavně canisterapeutického psa ke zlepšení komunikace s postiženým.

Pervazivní vývojové poruchy

Pervazivní poruchy závažným a komplexním způsobem poškozují psychický vývoj. Nejvýznamnější poruchou této kategorie je dětský autismus. Autismus je souhrnný název pro různé, často obtížně diferencovatelné varianty obdobné poruchy. Příčinou onemocnění je organické postižení mozku, jeho přesná etiologie není známa. Nelze však pochybovat o převážně genetickém předurčení vzniku této choroby.

Možnost využití speciálního psa:

Při vývojové poruše, jako je dětský autismus, kdy vzájemná komunikace postiženého s okolím je obtížná, doporučuji využít canisterapeutického psa.

Schizofrenie

Schizofrenie je duševní porucha, která se projevuje charakteristickým narušením myšlení a vnímání, poruchou emotivity a osobnostní integrity. Patří k nejzávažnějším psychickým poruchám.

Možnost využití speciálního psa:

U této duševní poruchy, kde se jedná o velice závažné psychické postižení, doporučuji využít canisterapeutického psa, ale s výcvikem zaměřeným na tuto problematiku.

Zdravotní postižení smyslových orgánů člověka

Nevidomý a slabozraký člověk

Při tomto postižení dochází k úplné nebo k částečné ztrátě zraku. Postižení může mít dočasný či trvalý charakter.

Možnost využití speciálního psa:

Zde se jedná o využití asistenčního psa, který je speciálně cvičen pro vodění nevidomých. Tento druh asistenčního psa má nejdelší historii využívání speciálních psů u lidí s handicapem.

Neslyšící člověk

Úplná či částečná ztráta sluchu. Může mít dočasný či trvalý charakter.

Možnost využití speciálního psa:

U tohoto zdravotního psa doporučuji využít speciálního asistenčního psa vycvičeného pro signalizaci příchozího zvuku.

Zdravotní postižení typem vážného kardiovaskulárního onemocnění

Možnost využití speciálního psa:

U tohoto postižení doporučuji využít asistenčního psa se specializací na signalizaci příchozího srdečního záchvatu.

5.2. Psychologie zdravotně postižených lidí

Jakýkoliv defekt nepostihuje jen určitý orgánový systém, ale ovlivňuje celou osobnost postiženého jedince a vytváří zvláštní sociální situaci. Je velmi důležité rozlišit postižení, která jsou vrozená, a postižení získaná později. Postižení vrozená ovlivňují ve větší míře vývoj jedince, ale subjektivně není tak traumatizující. Člověk je na své omezení zvyklý od dětství a často si vůbec neuvědomuje, jaké by to bylo, kdyby byl zdrav.

Postižení získané později představuje větší psychické trauma. Postižený jedinec ví co ztratil, dokáže porovnávat a svoji Novou situaci považuje za jednoznačně horší. Z objektivního hlediska je získané postižení výhodnější. Takový člověk se po určitou dobu vyvíjel normálně, získal určité zkušenosti, má mnohé kompetence, jež mu budou v dalším životě užitečné a které vrozeně postižený člověk nemá.

Vrozená a získaná postižení se v mnoha směrech liší, mají jiný objektivní i subjektivní význam. Psychologické problémy postižených lidí mohou být odlišné v závislosti na druhu defektu, jeho závažnosti, ale i vzhledem k typickým osobnostním vlastnostem. Každé postižení má svoje typické primární důsledky, které vedou k dalším, sekundárním potížím. Různá postižení vyvolávají rozdílné reakce společnosti, někdy může jít až o sociální stigmatizaci.

6. VYUŽITÍ SERVISNÍCH PSŮ V KRIZOVÉ INTERVENCI

6.1. Definice krizové intervence

Krizová intervence je odborná metoda práce s klientem v situaci, kterou osobně prožívá jako zátěžovou, nepříznivou, ohrožující. Krizová intervence pomáhá zpřehlednit a strukturovat klientovo prožívání a zastavit ohrožující či jiné kontraproduktivní tendence v jeho chování. Krizová intervence se zaměřuje jen na ty prvky minulosti či budoucnosti, které bezprostředně souvisejí s krizí klienta. Krizová intervence se odehrává v rovině řešení klientova problému a překonávání konkrétních překážek.

6.2. Nasazení servisních psů při krizové intervenci

Nasazení servisních psů v případech krizové intervence připadá v úvahu zejména pro osoby, kterým hrozí krize nebo se ocitly v její blízkosti, případně až jejím centru. Na našem území to jsou zejména záplavy, požáry bytových budov, hotelů či sociálních zařízení, únik plynu většího rozsahu, hlášení výbušnin a jiných přírodních katastrof. Nasazení speciálních psů lze velmi dobře využít i u nálezů migrantů, obětí kuplířství apod.

Metoda, která používá pomoci servisních psů při krizové intervenci, je určitá forma canisterapie. Pouze cílové skupiny jsou ve větší míře početnější a v celkovém hodnocení i více traumaticky postiženy. Při přímé krizové intervenci lze využít všech canisterapeutických technik a forem. Nevýhodou tohoto typu canisterapie jsou přímé podmínky nasazení. Tyto jsou značně rozlišné od běžně užívaných prostor. Nasazení servisního psa je převážně v jemu neznámých podmínkách, a proto canisterapeutický tým musí pracovat více operativně, více improvizace. Míra stresu všech zúčastněných je většinou naprosto naplněná, což je pro psa čitelné a může to ovlivnit jeho vnímání a reakce. Skladba cílové skupiny je většinou velmi široká co do věkové skladby i do potřebnosti (zdraví, postižení, děti, senioři, lehce zranění, v šoku apod.). Canisterapeutický tým, který nemá delší praxi s cílovými skupinami mnoha typů

a stupňů potřebnosti, není příliš vhodný pro krizovou intervenci. Znalost psychologických technik při komunikaci s lidmi v šoku, dovednosti vedení rozhovoru, znalosti první pomoci a rozpoznání základních potřeb první pomoci jsou zcela nezbytné. Proto nasazení servisních psů v krizové intervenci vyžaduje velmi přísná kritéria výběru servisního psa a jeho psovoda. Bohužel, v současné době neexistuje přesná specifikace potřeb kritérií výběru servisních psů pro krizovou intervenci. Využívané jsou pouze již známé canisterapeutické týmy v rámci potřeb Integrovaného záchranného systému ČR. Cílené zařazení této skupiny servisních psů není provedeno.

6.3. Návrh rozšíření působnosti servisních psů v krizové intervenci

Jak bylo shrnuto v předešlých částech této kapitoly, přináší využití servisních psů v krizové intervenci velmi výrazný posun v aplikaci řešení krizové situace lidí postižených krizí.

Bohužel chybí přesná kritéria výběrů canisterapeutických týmů pro krizovou intervenci. Tyto týmy jsou využívány pouze u akcí IZS ČR.

Po důkladnější analýze tohoto stavu, doporučuji řešení této situace následovně:

1. Vytvořit jednotný systém kritérií pro výběr canisterapeutického týmu pro výkon krizové intervence.
2. Rozšířit využívání servisních psů vhodných pro krizovou intervenci i na běžnější používání v praxi.
3. Zapojit do krizové intervence využívané u přírodních katastrof i záchranné psy v rámci IZS ČR.

7 . APLIKACE CIQ A OPT TESTŮ PŘI VÝBĚRU PSA NA SOCIÁLNÍ VÝCVIK

7.1. Výzkumný problém

Závažným problémem ve výběru psa vhodného na sociální výcvik je stanovení přesných kritérií výběru. Stanovit povahové či pracovní schopnosti psa vhodné pro sociální výcvik není záležitostí zaběhlých zkušebních řádů či zkoušek. Prokázání vhodnosti vybraného psa pro danou činnost v sociální oblasti je náročnou a odpovědnou činností. Již cca 2 roky se zabývám stanovením kritérií či způsobu výběru psa vhodného pro výcvik v sociální oblasti. Analýzou stavu věcí v dané oblasti jsem došel k závěru, **že v současné době v ČR neexistují žádná srozumitelná kritéria či vhodná metoda výběru psa pro uvedenou činnost.** Proto se v této kapitole budu věnovat výběru a ověření kritérií pro výběr vhodného psa na sociální výcvik.

7.2. Cíle výzkumu a hypotézy

Cílem výzkumu v rozsahu této absolventské práce je stanovení kritérií pro výběr vhodných psů na sociální výcvik, jejich ověření v praxi a ze závěru výzkumu stanovit doporučení pro reálnou praxi.

7.3. Metody a metodika

V rámci použité metody a následné metodiky byly vybrány CIQ a OPT testy psů. Autorem těchto testů je Dr. Stanley Coren, který publikoval tyto testy v knize Inteligence psů z roku 2007.

Popis CIQ testů a jejich použití:

Testy byly vytvořeny pro testování adaptivní inteligence psů. Byly vypracovány jako speciální IQ testy pro psy (CIQ- Canine Intelligence Test). Testy se skládají z dvanácti subtestů, které pokrývají široké spektrum adaptivní psí inteligence. Některé subtesty

jsou pro psy velice snadné, některé více složitější až nedostupné. Celý test trvá 30 až 60 minut.

Test se skládá z následujících subtestů:

1. Učení pozorováním – chůze ke dveřím- hodnotí se max. 5 body.
2. Řešení problému – potrava přikrytá plechovkou- hodnotí se max.5 body.
3. Pozornost a orientace v prostoru – proměny interiéru- hodnotí se max. 5 body.
4. Řešení problému – pes přikryt osuškou- hodnotí se max. 5 bodů.
5. Sociální učení – úsměv- hodnotí se max. 5 body.
6. Řešení problému – potrava přikryta ručníkem- hodnotí se max.5 body.
7. Krátkodobá paměť – nalezení potravy po krátké době- hodnotí se max. 5 body.
8. Dlouhodobá paměť – nalezení potravy po delší době- hodnotí se max. 5 body.
9. Řešení problémů – aport přes překážku- hodnotí se max. 5 body.
10. Chápání lidské řeči – správné a nesprávné jméno- hodnotí se max. 5 body.
11. Proces učení – učení vpřed- hodnotí se max. 5 body.
12. Řešení problému – obcházení překážky- hodnotí se max. 5 body.

Výklad výsledků CIQ testů je poměrně jednoduchý:

Počet bodů 54 a vyšší : pes s vynikajícím výsledkem, pro sociální výcvik nejvhodnější.

Počet bodů 48-53: pes s vysokou mírou adaptivní inteligence

Počet bodů 42-47: pes i tento pes patří do vyšší kategorie inteligence

Počet bodů 30-41: pes s průměrnou adaptivní inteligencí, pro sociální výcvik méně vhodný.

Počet bodů 24-29: pes s podprůměrnou inteligencí, pro sociální výcvik nevhodný.

Popis OPT testů a jejich použití (testy osobnosti s ohledem na poslušnost).

Osobnost psa se testuje za zcela odlišných podmínek. Test provádí pouze osoba, na kterou je pes zvyklý a je nutné jej provést najednou, po sobě jdoucích subtestech. Subtestů je celkem dvanáct. Celý test trvá celkem asi dvacet minut.

Test se skládá z následujících subtestů:

1. Sociální přitažlivost – přiblížení- hodnotí se max. 3 body.
2. Sociální přitažlivost – následování- hodnotí se max. 3 body.
3. Sociální dominance – umírněnost- hodnotí se max. 3 body.
4. Sociální dominance – odpouštění- hodnotí se max. 3 body.
5. Sociální dominance – ztráta kontroly- hodnotí se max. 3 body.
6. Ochota k práci – přinášení- hodnotí se max. 3 body.
7. Ochota k práci – přinášení hodnotí se max. 3 body.
8. Citlivost na dotek- hodnotí se max. 3 body.
9. Reakce na zvuky- hodnotí se max. 3 body.
10. Reakce na nové podněty- hodnotí se max.3 body.
11. Reakce na povzbuzení potravou- hodnotí se max.3 body.
12. Stabilita – reakce na hroživé podněty- hodnotí se max. 3 body.

Výklad OPT testů:

Počet bodů 34-36. Pes s tímto výsledkem patří do nejlépe použitelné skupiny pro sociální výcvik.

Počet bodů 29-33. Pes této kategorie může být použitelný pro sociální výcvik.

Počet bodů 19-28. Pes nevhodný pro sociální výcvik.

7.4. Realizace výzkumu

V rámci rozsahu této práce jsem provedl následující testování psů vhodných pro výcvik v sociální oblasti. Testováno bylo 20 psů v CIQ testech a 20 stejných psů v OPT testech.

Vzorek testovaných psů byl následující:

5 psů plemen labradorský retriever

5 psů plemene německý ovčák

5 psů plemene golden retriever

5 psů border kolie.

Testování proběhlo v období od 15.9.2009 do 28.11.2009, převážně na cvičišti ZKO Zdice. Testování jednotlivých psů bylo prováděno přibližně za stejných klimatických podmínek a ve stejném modelovém prostředí.

Výsledky testů v bodech:

Plemeno	CIQ	OPT
NO 1	46	29
NO 2	45	30
NO 3	43	32
NO 4	44	30
NO 5	43	33
LR 1	41	25
LR 2	43	28
LR 3	39	29
LR 4	41	27
LR 5	38	20

GR 1	43	28
GR 2	38	19
GR 3	39	29
GR 4	39	24
GR 5	42	28
BC 1	48	30
BC 2	49	34
BC 3	50	35
BC 4	53	36
BC 5	52	33

NO - německý ovčák,LR labradorský retriever,GR golden retriever,BC border colie.

7.5. Analýza výsledků výzkumu

Z uvedených hodnot byly získány následující průměry:

Průměrná hodnota skupiny NO v CIQ testech je 44,2 bodů a v OPT testech 30,8 bodů.

Průměrná hodnota skupiny LR v CIQ testech je 40,4 bodů a v OPT testech 25,8 bodů.

Průměrná hodnota skupiny GR v CIQ testech je 40,2 bodů a v OPT testech 25,6 bodů.

Průměrná hodnota skupiny BC v CIQ testech je 50,4 bodů a v OPT testech 33,6 bodů.

Z jednotlivých průměrů testovaných skupin vychází jednoznačný závěr, že podle nejvyšše dosažených bodů v CIQ testech i testech OPT je následující pořadí testovaných plemen z hlediska jejich použitelnosti v oblasti sociálního výcviku a následného využití:

1. Border colie
2. Německý ovčák
3. Labradorský retriever
4. Golden retriever.

Tento závěr se plně shoduje i s praxí využívání plemen psů pro výcvik servisních psů v ČR.

7.6. Závěry pro praxi

Z dosažených výsledků výzkumu v oblasti testování psů z hlediska jejich vhodnosti pro sociální výcvik vyplývá, že využití testy CIQ a OPT jsou zcela relevantní pro praxi.

Proto doporučuji subjektům v ČR, které se zabývají sociálním výcvikem psů zavést při své činnosti používání CIQ testů a OPT testů pro výběr vhodných psů.

8. VÝSLEDKY PRŮZKUMU INFORMOVANOSTI

V rámci této práce jsem provedl anonymní anketu informovanosti o systému výcviku a využívání servisních psů v praxi.

Do dotazníku průzkumu jsem zařadil 15 otázek týkajících se dané problematiky. Dotazník vyplnilo celkem 60 respondentů v následujícím členění:

20 studentů z denního studia SZŠ

40 kynologů

Z výsledků ankety jednoznačně vyplývá, že informovanost o problematice servisních psů je na velmi nízké úrovni.

9. SEZNAM POUŽITÉ LITERATURY

1. Čechová, V. Obecná psychologie. 1.vyd. Praha: SPN , 2001
2. Vágnerová, M. Psychopatologie pro pomáhající profese, Portál, 1999
3. Mikulica, V. Poznej svého psa. 1.vyd. Praha: SZN, 1985
4. Miller, M. Výcvik všestranného psa. 1.vyd. Praha : Brázda, 2006
5. Coren, S. Inteligence psů. 1.vyd. Praha : Práh 2007
6. Nerandžič, Z. Animoterapie aneb jak nás zvířata umí léčit. 1.vyd. Praha: Albatros, 2006
7. Soubor ročníků časopisu Pes přítel člověka. 1998-2007

Příloha č. 1

Protokol o provedení C.I.Q – Canine Intelligence Test

Plemeno psa:

Pohlaví:

Stáří:

Jméno psa:

Test provedl:

Test:	Doba:	Počet bodů:
1. Učení vzhledem (chůze ke dveřím)		
2. Řešení problémů (potrava přikrytá plechovkou)		
3. Pozornost a prostorová orientace (změny interiéru)		
4. Řešení problémů (pes pod osuškou)		
5. Sociální učení (smích)		
6. Řešení problémů (potrava pod ručníkem)		
7. Krátkodobá paměť (hledání potravy s malým odkladem)		
8. Dlouhodobá paměť (hledání potravy s dlouhým prodlením)		
9. Řešení problémů a manipulace s věcmi (přinášení přes překážku)		
10. Chápání lidské řeči (jméno a nesprávné jméno)		
11. Proces učení (učení vpřed)		
12. Řešení obtížných problémů (obcházení překážky)		
Celkový počet bodů:		

Celkové slovní hodnocení C.I.Q zkušného psa:

Místo a datum:

Podpis:

Protokol o provedení testu osobnosti s ohledem
na poslušnost(OPT)

Plemeno psa:

Pohlaví psa:

Stáří:

Jméno psa:

Test provedl:

Test	Výsledek	A (agresivní)	S (submisivní)
1. Sociální přitažlivost (přiblížení)			
2. Sociální přitažlivost (následování)			
3 Sociální dominance (umírněnost)			
4. Sociální dominance (odpouštění)			
5. Sociální dominance (ztráta kontroly)			
6. Ochota k práci (přinášení, úkol 1)			
7. Ochota k práci (přinášení, úkol 2)			
8. Citlivost na dotek			
9. Reakce na zvuk			
10. Reakce na nové podněty			
11. Reakce na povzbuzení potravou			
12. Stabilita (reakce na hroživé podněty)			
Celkem			

Celkové slovní hodnocení OPT zkoušeného psa:

Místo a datum:

Podpis:

Příloha č. 3

Fotodokumentace:



Atestovaný záchranářský pes



Atestovaný záchranářský pes



praktická ukážka krizové intervence



praktická ukážka krizové intervence



praktická ukážka krizové intervence



praktická ukážka krizové intervence



ukážka vodícího psa pro malé nevidomé



pes označuje schody



ukázka vodícího psa pro malé nevidomé



pes čeká na pánův povel



ukázka podávání předmětu nevidomého



ukázka podávání předmětu nevidomého



border teriér- poloha při canisterapii

Příloha č.4

Průzkum informovanosti o výcviku a používání servisních psů.

Dobrý den vážení respondenti jsem studentem Střední zdravotnické školy a Vyšší odborné školy zdravotnické oboru Zdravotnické lyceum. Tímto bych vás chtěl požádat o vyplnění následujícího dotazníku.

Tento dotazník obsahuje 15 otázek na dané téma. Je zcela anonymní a jeho výsledky budou použity pouze jen pro účely této absolventské práce. Předem děkuji za váš obětovaný čas. Autor: Jakub Drmla

1. Jste a) muž b) žena

2. Víte jaký je rozdíl mezi canisterapeutickým a asistenčním psem?

a) ano

b) ne

3. Navštívili jste někdy nějaké středisko výcviku canisterapeutických psů?

a) ano

b) ne

4. Navštívili jste někdy nějaké výcvikové středisko asistenčních psů?

a) ano

b) ne

5. V kolika měsících si myslíte, že je optimální začít s výcvikem canisterapeutických psů?

a) od 6 měsíců

b) od 12 měsíců

c) od 24 měsíců a výše.

6. V kolika měsících si myslíte, že je optimální začít s výcvikem asistenčních psů?

a) od 6 měsíců

b) od 12 měsíců

c) od 24 měsíců a výše.

7. Myslíte si, že je lepší provádět canisterapii s křížencem než s „čistokrevným plemenem“ (psem s průkazem původu)?

a) ano

b) ne

8. Myslíte si, že je lepší provádět asistenční výcvik s křížencem než s „čistokrevným plemenem“ (psem s průkazem původu)?

a) ano

b) ne

9. Ve které oblasti České republiky si myslíte, že je předáno nejvíce vycvičených vodících psů pro nevidomé handicapovanému člověku?

- a) v Praze b) v Brně c) nedá se to
určit.....

10. Ve které oblasti České republiky si myslíte, že je využíváno nejvíce služeb canisterapeutického psa?

- a) v Praze b) v Brně c) napiš jiné.....

11. Které z těchto plemen byste vybrali jako nejvhodnější pro výcvik vodících psů pro nevidomé a slabozraké?

- a) Německý ovčák b) Border kolie c) Labradorský retriever

12. Které z těchto plemen byste vybrali jako nejvhodnější pro canisterapeutický výcvik?

- a) Německý ovčák b) Border kolie c) Labradorský retriever

13. Znáte někoho ve svém okolí, kdo trpí poškozením zraku a má u sebe asistenčního psa (vodícího psa pro nevidomé a slabozraké)?

- a) ano b) ne

14. Znáte někoho ve svém okolí kdo vlastní psa vycvičeného na canisterapeutický výcvik?

- a) ano b) ne

15. Máte představu kolik zhruba stojí výcvik asistenčního psa (vodícího psa pro nevidomé a slabozraké)? Pokud ano tak kolik?

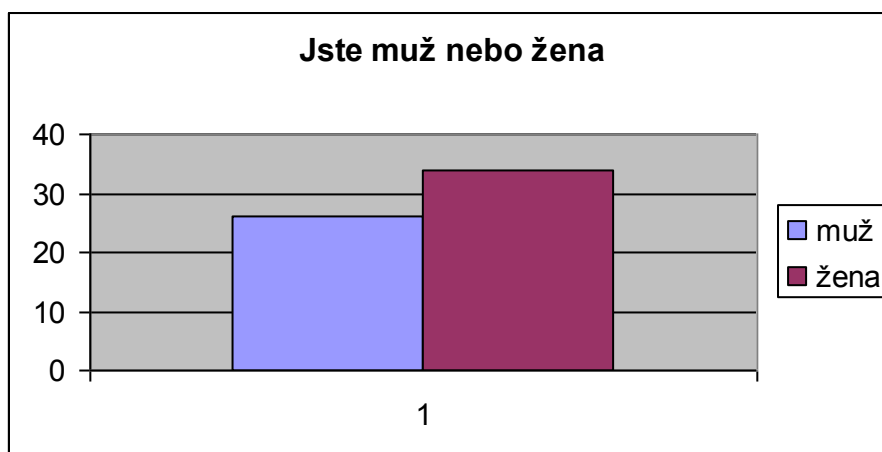
- a) ano b) ne

ad.a: a) do 100 000 Kč b) do 200 000 Kč c) nad 200 000 Kč

Příloha č. 4

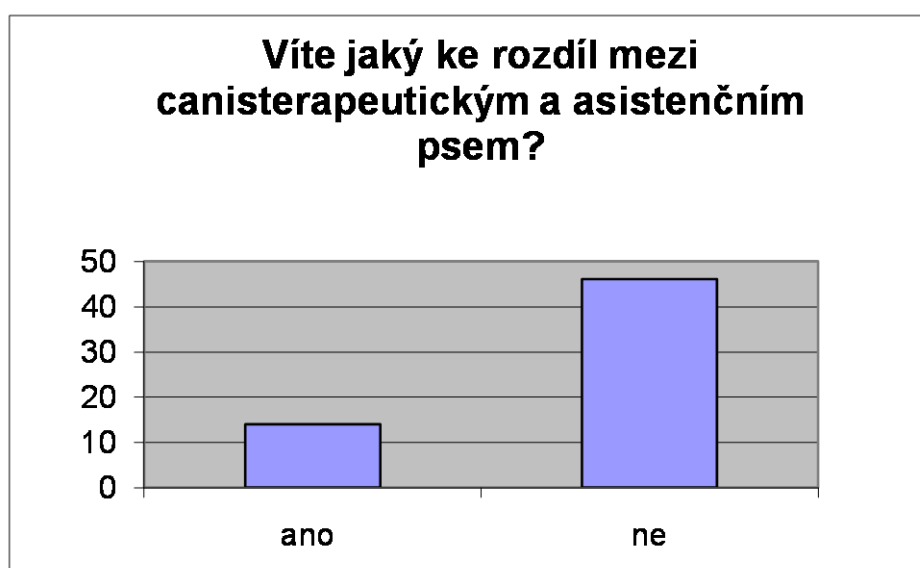
Vyhodnocení ankety- Průzkum informovanosti o výcviku a používání servisních psů.

Otázka číslo 1



Celkem na tuto otázku bylo dotázáno 60 lidí. Z toho 26 mužů a 36 žen.

Otázka číslo 2.



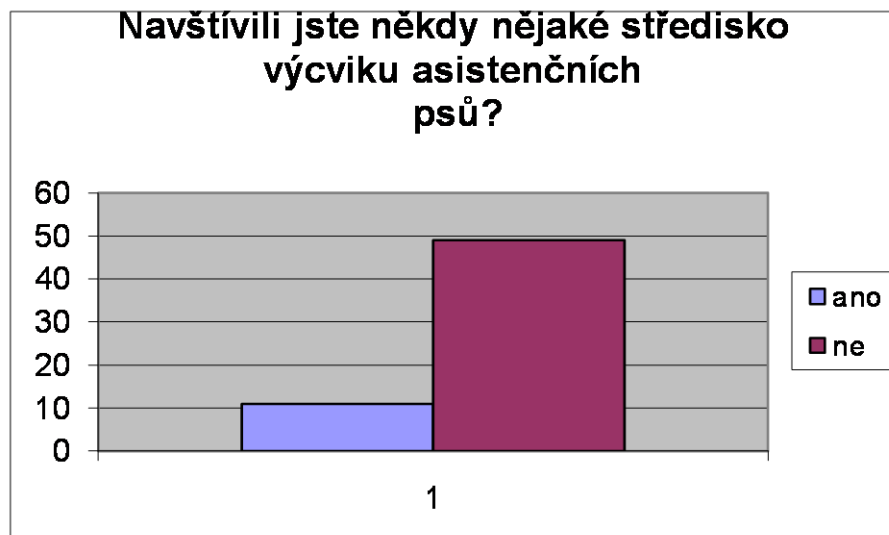
Na tuto otázku bylo dotázáno celkem 60 lidí. Z toho jenom 14 lidí ví jaký je rozdíl mezi canisterapeutickým a asistenčním psem.

Otázka číslo 3.



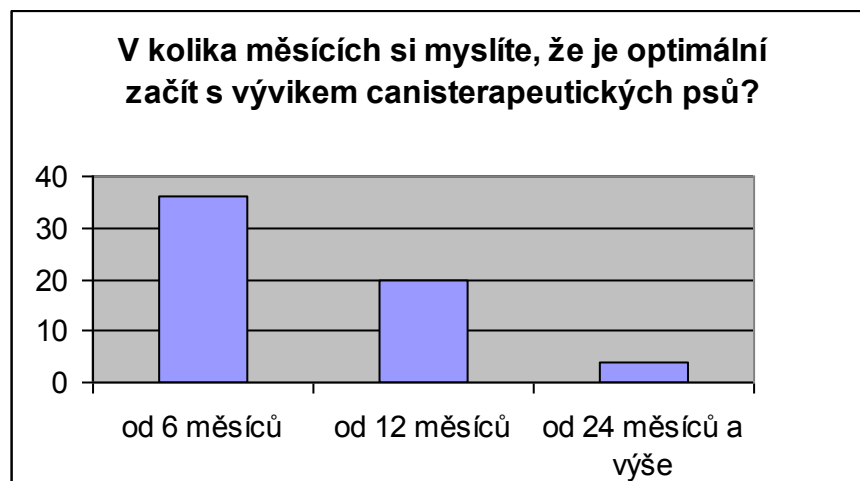
Na tuto otázku ze 60 dotázaných odpovědělo „ano“ pouze 11 respondentů, z čehož vyplývá, že drtivá většina lidí nikdy v žádném středisku výcviku canisterapeutických psů nebyla.

Otázka číslo 4.



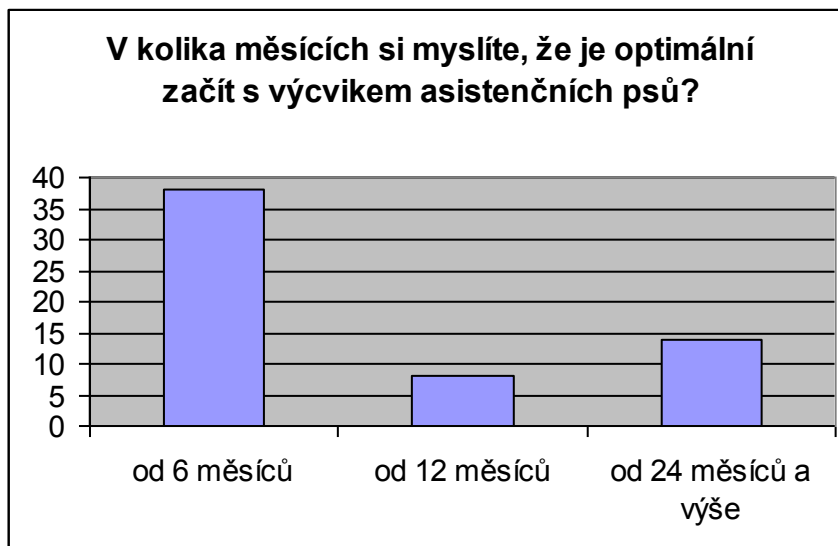
Na tuto otázku z 60 dotázaných odpovědělo „ano“ pouze 11 respondentů, z čehož vyplývá, že drtivá většina lidí nikdy v žádném středisku výcviku canisterapeutických psů nebyla.

Otázka číslo 5.



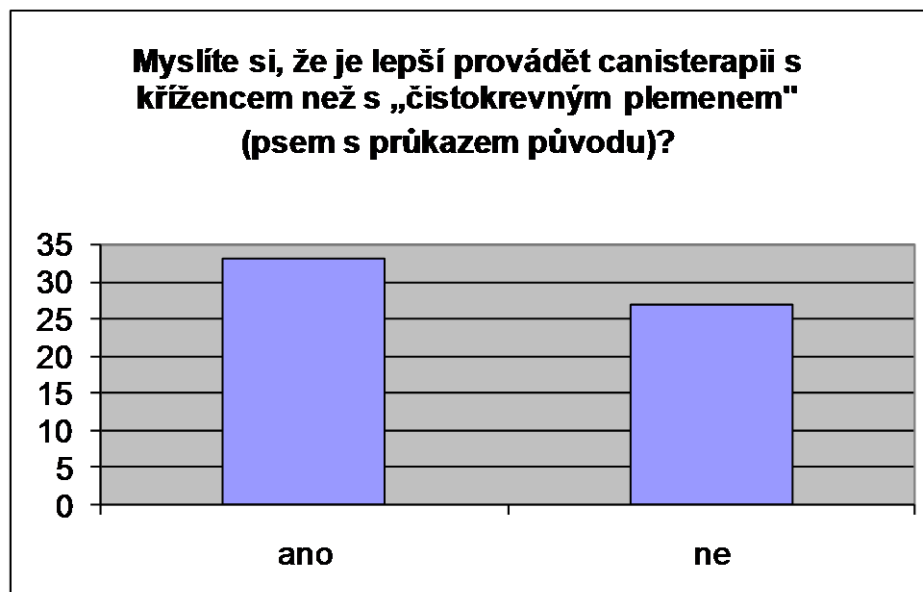
Na tuto otázku odpovědělo celkem 60 lidí. Z toho 36 si myslí, že je dobré začít s výcvikem canisterapeutického psa od 6 měsíců, 20 od 12 měsíců a 4 od 24 měsíců a výše.

Otázka číslo 6.



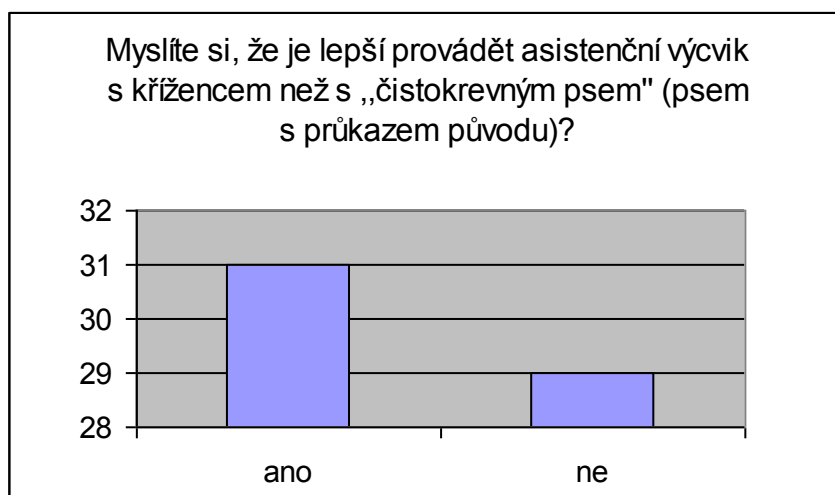
Na tuto otázku odpovědělo celkem 60 lidí. Z toho si jich 38 myslí, že je dobré začít s výcvikem asistenčních psů už od 6 měsíců, 8 od 12 měsíců a 14 od 24 měsíců a výše.

Otázka číslo 7.



Na tuto otázku z 60 tázaných 33 odpovědělo, že je lepší provádět canisterapii s křížencem než se psem s papíry, 27 jich má názor opačný.

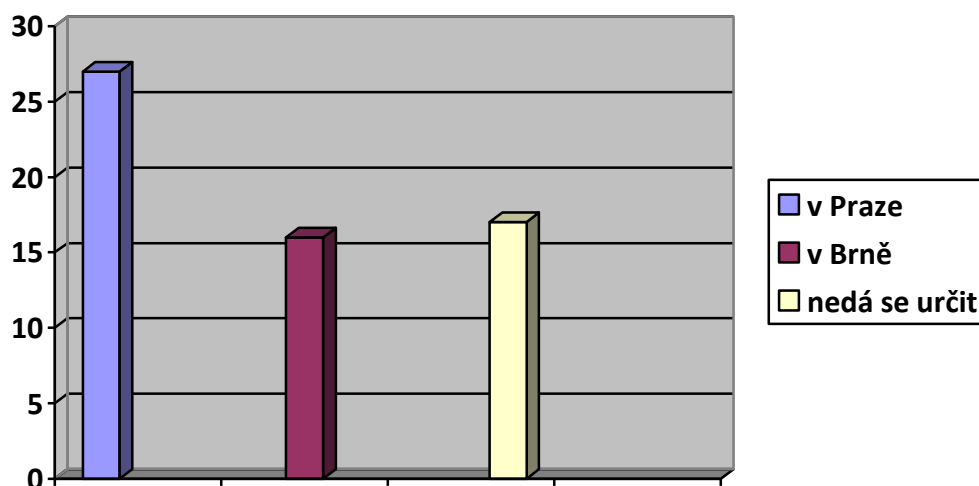
Otázka číslo 8.



K otázce jestli si myslíte, že je lepší provádět asistenční výcvik s křížencem než s „papírákem“ se celkem 60 tázaných vyjádřilo 31 pro a 29 proti.

Otázka číslo 9.

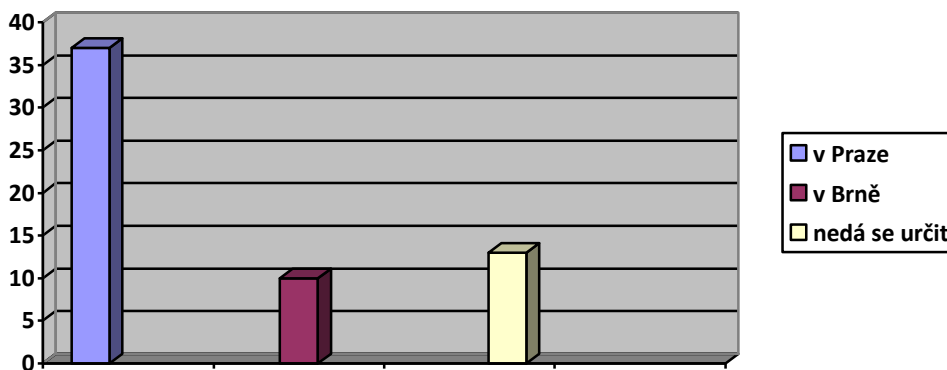
Ve které oblasti České republiky si myslíte, že je předáno nejvíce vycvičených vodících psů pro nevidomé handicapovanému člověku?



Na tuto otázku z 60 dotázaných odpovědělo pro variantu a) 26 pro b) 16 a pro c) 17.

Otázka číslo 10

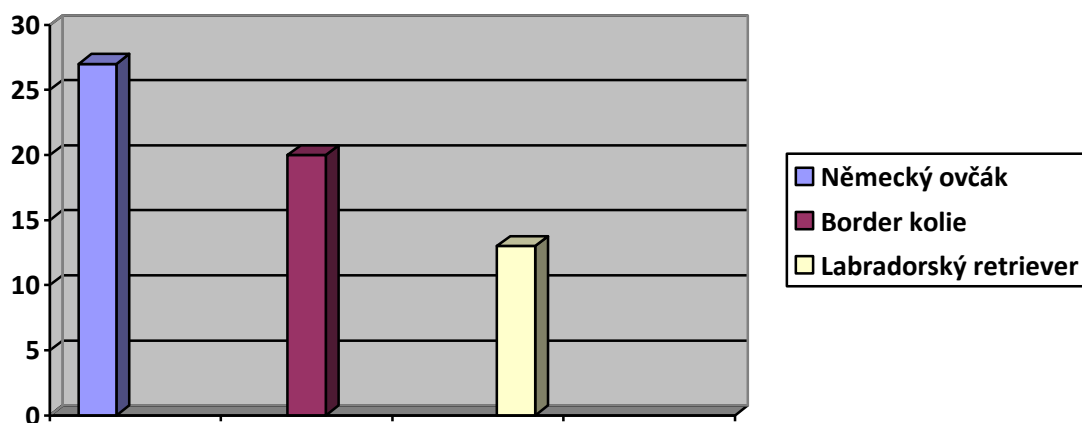
Ve které oblasti České republiky si myslíte, že je využíváno nejvíce služeb canisterapeutického psa?



Z 60 respondentů si myslí 36 že v Praze, 10 že v Brně a 14 že se to nedá určit.

Otázka č 11

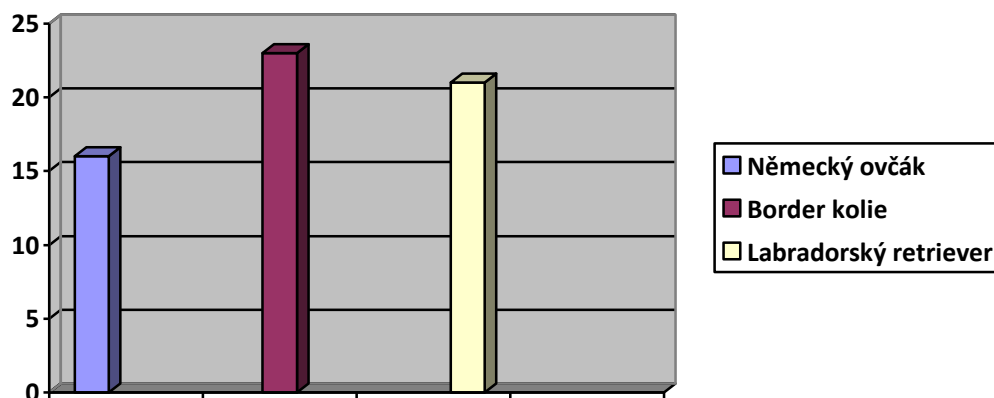
Které z těchto plemen byste vybrali jako nejvhodnější pro výcvik vodících psů pro nevidomé a slabozraké?



Zde si myslí 28 dotázaných, že je nejvhodnější Německý ovčák, 18 Border kolie a 14 že Labradorský retriever.

Otázka č 12

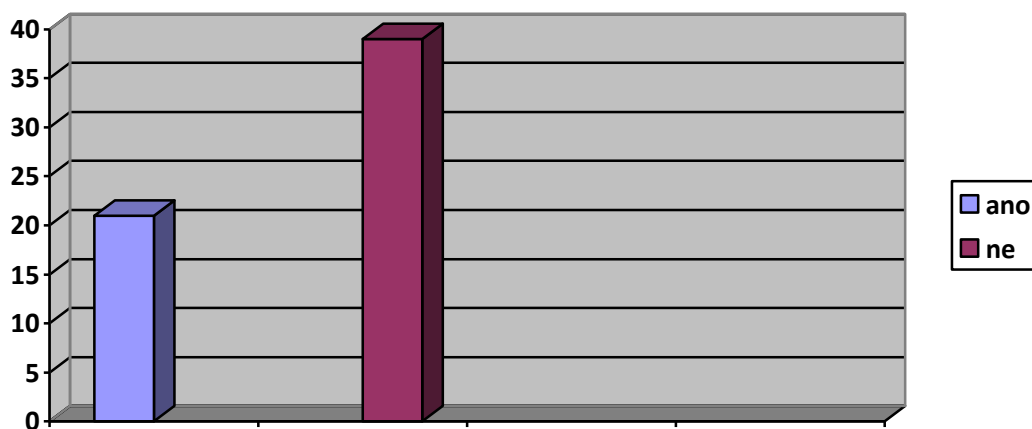
Které z těchto plemen byste vybrali jako nejvhodnější pro canisterapeutický výcvik?



U této otázky odpovědělo 16 respondentů pro Německého ovčáka, 23 pro Border kolii a 21 pro Labradorského retrievera.

Otázka č. 13

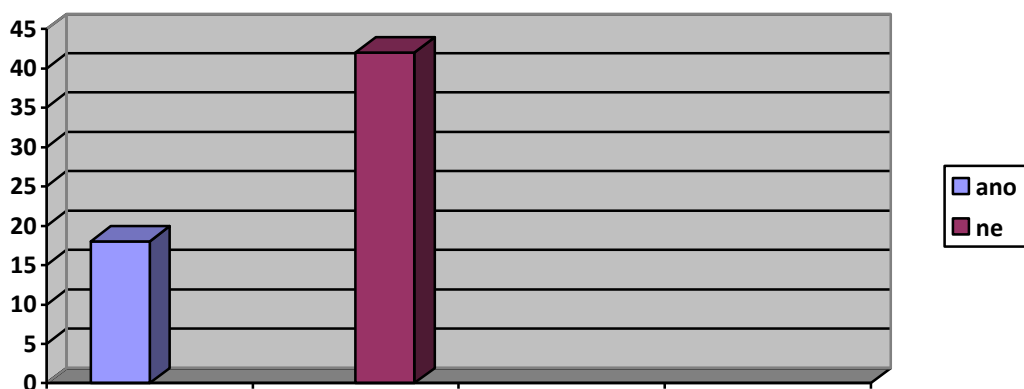
Znáte někoho ve svém okolí, kdo trpí poškozením zraku a má u sebe asistenčního psa (vodícího psa pro nevidomé a slabozraké)?



Z celkového počtu 60 dotázaných odpovědělo 24 ano a 36 ne.

Otázka č. 14

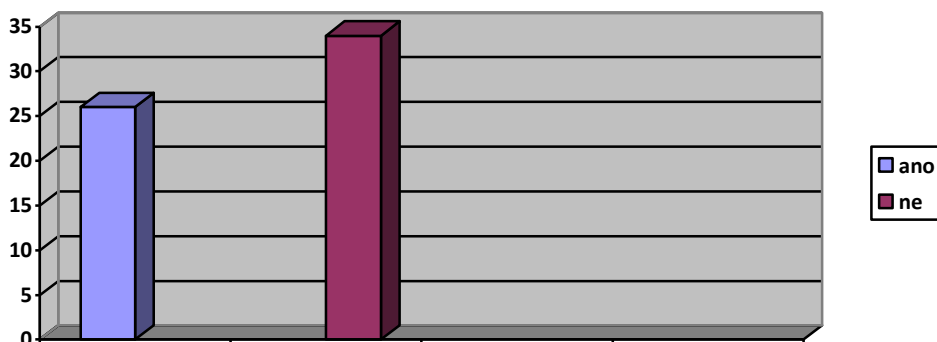
Znáte někoho ve svém okolí kdo vlastní psa vycvičeného na canisterapeutický výcvik?



Na tento dotaz odpovědělo 18 tázaných osob ano a 42 ne.

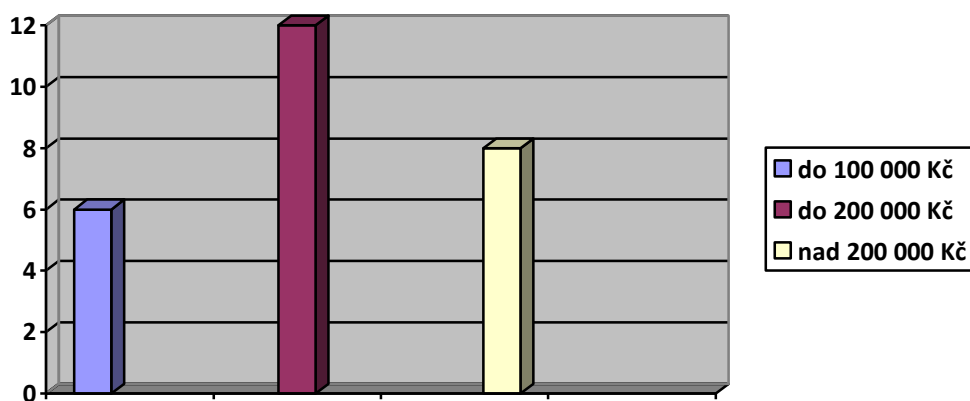
Otázka č 15

Víte kolik zhruba stojí výcvik asistenčního psa (vodícího psa pro nevidomé a slabozraké)? Pokud ano tak kolik?



Na otázku jestli vědí kolik zhruba stojí výcvik asistenčního psa (vodícího psa pro nevidomé a slabozraké) odpovědělo 26 respondentů, že ano a 34 že neví.

ad.a)



Zde si nejvíce dotázaných myslí, že cena psa po výcviku je do 200 000 Kč.