



Středoškolská technika 2011

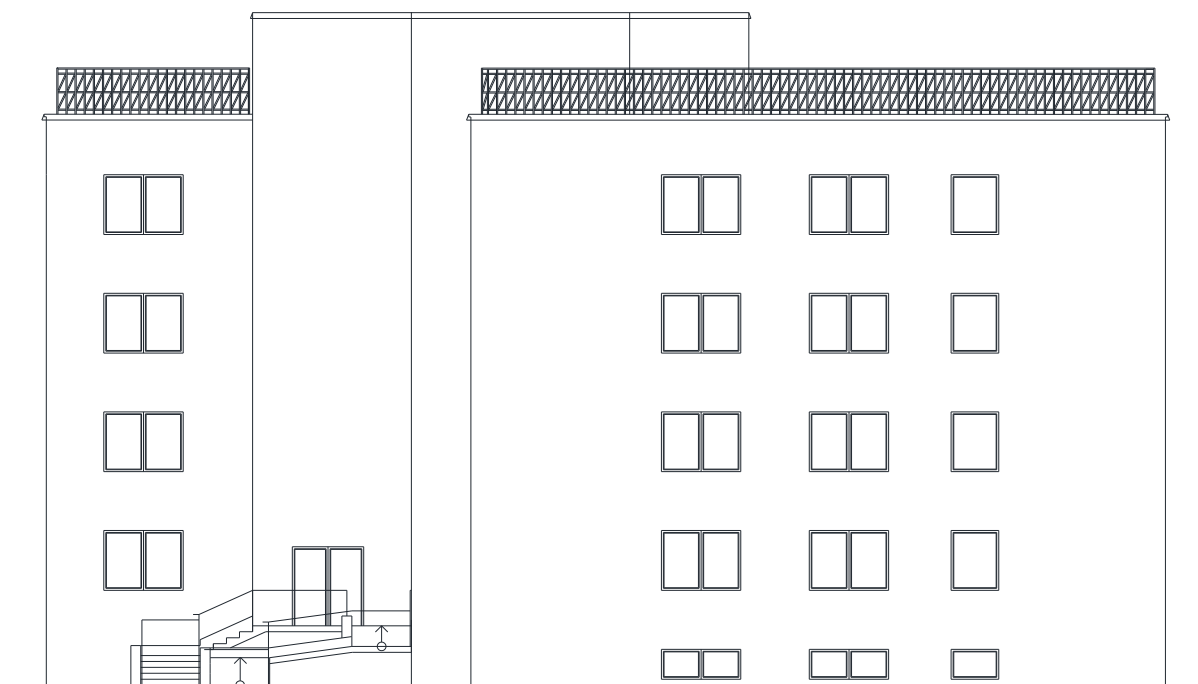
Setkání a prezentace prací středoškolských studentů na ČVUT

VÍCEÚČELOVÁ BUDOVA

Kateřina Plodíková

Střední škola stavební Jihlava
Žižkova 20, Jihlava

Projekt víceúčelové budovy zadává škola jako ročníkovou práci pro 3. ročníky. Použité cihelné zdivo v projektu je vytvořeno za stavebnicového systému Porotherm a základy jsou vytvořeny ze ztraceného bednění Diton. Budova je rozdělena na tři části, tak aby nenarušovala chod celého objektu. Střední část objektu je jediná, která není podsklepená a je celoskleněná. Zděné části umožňují využití střechy jako zelené zahrady s nízkou vegetací.



Architektonicko - stavební popis

Novostavba leží ve výšce 600 metrů nad mořem – Baltský systém. Víceúčelová budova je postavena na odlehlé části středně velkého města.

Zastavěná plocha: 410,425 m²

Obestavený prostor: 6 745 m³

I. ARCHITEKTONICKÉ ŘEŠENÍ

Na urbanistické a architektonické řešení nejsou kladeny žádné zvláštní požadavky, fasáda objektu bude upravena dle určení majitele stavby. Víceúčelová budova bude patrová výstavba s částečným podsklepením. Tvarově je objekt sestaven z dvou nestejně velikých zděných částí obdélníkového tvaru, které budou postaveny do pravého úhlu (rohová výstavba) a každá část bude vstupovat do osově souměrného skleněného vstupního prostoru, který je rozdělen šikmou nosnou příčkou tak, aby se zabránilo volného pohybu osob z komerční části do bytové části objektu. Každá vyzděná část má vlastní vchod a je ukončena zelenou plochou střechou, která tvoří zahradu s nízkou vegetací a slouží pouze vlastníkům bytových jednotek. Účel stavby je rozdělen pro bydlení a podnikání. Na pozemku výstavby je počítáno s dětským hřištěm, bezbariérového přístupu k objektu, sjezdy ke garážím a parkovišti. Před parcelou probíhá hlavní silnice a je to snadno dostupná lokalita v nové moderní odlehlé části města.

II. FUNKČNÍ ŘEŠENÍ

Funkční řešení rozdělíme dle složených částí objektů. V první zděné části najdeme čtyři bytové jednotky. K bytu se počítá s vlastní garáží a skladem, které jsou umístěny v suterénu. Druhou zděnou část tvoří fitness centrum (v suterénu), kanceláře a salony (kadeřnictví, masáže). Třetí část tvoří střed objektu, který je celoskleněný s atypickými schodišti, které obíhají netradiční skleněné výtahy. Tato část je rozdělena šikmou středovou nosnou příčkou, která umožňuje nenarušený účel obou zděných částí. Každá zděná část má svůj vlastní vchod (bytové jednotky v přední části, komerční budova ze zadní části objektu).

■ BYTOVÉ JEDNOTKY

Všechny bytové jednotky jsou si identické. Byty jsou umístěny v 1.NP, 2.NP, 3.NP a 4.NP. Ke každému bytu je umožněn přístup jak po schodišti tak výtahem. Při vstupu do bytové jednotky vstupujeme do haly, ze které se dostaneme do pracovny a do velké chodby. Chodba i přes to, že je ve středu bytu je osvětlená přímým světlem a to tak, že dveře mimo WC a koupelny jsou z části prosklené. Z chodby se dostaneme na WC, do koupelny s technickou místností, dvou dětských pokojů, ložnice s malou koupelnou a velké obytné části. Obytnou část tvoří obývací pokoj s ložnicí oddělenou skleněnou příčkou a kuchyně se zděnou uzavřenou spíží. WC a spíž jsou jako jediné místnosti v bytě osvětleny uměle.

■ SUTERÉN BYTOVÉ VÝSTAVBY

V suterénu se nachází čtyři garáže, každá o jednom stání pro osobní vozidlo. Každému bytu náleží jedna garáž a vlastním vjezdem a sklad. Sklady jsou osvětleny přímo a proto jsou okna zabezpečeny mřížemi.

■ KOMERČNÍ ČÁST

1.S je umístěno fitness centrum, které má své vlastní sociální jednotky jak pro provozovatele, tak pro zákazníky a dále je zde místnost pro zaměstnance. Prostor je osvětlen přímo, zde je nutnost zabezpečení oken mřížemi.

1. NP je umístěna firma (kanceláře), ve které je 6 kanceláří, sociální jednotky a chodba s recepcí.

2.NP je umístěn salon, který slouží jako kadeřnictví. Najdeme zde sociální zařízení pro provozovatele a pro zákazníky, místnost pro zaměstnance a velkou provozní místnost s recepcí.

3.NP je umístěn salon, který slouží pro masáže. Najdeme zde sociální zařízení pro provozovatele a pro zákazníky, 4 místností pro provoz masáží, místnost pro zaměstnance a chodbu s recepcí.

4.NP je totožné s 1.NP, jak funkcí, tak i dispozičním řešením.

■ SKLENĚNÝ VSTUPNÝ PROSTOR

Je rozdělen na dvě totožné části, tak aby byl umožněn přístup ke komerčnímu objektu tak k bytovému objektu. V každé části je atypické schodiště obíhající skleněný výtah. Výtah i schodiště v komerčním objektu končí ve 4.NP. U bytového objektu končí výtah se schodištěm v 5.NP.

■ 5.NP

Podlaží tvoří zastřešená skleněná část, ze které se dostaneme na dvě zelené ploché střechy sloužící jako zahrady s nízkou vegetací. Zahrady jsou opatřeny zábradlím s výškou, kterou určuje norma.