



Středoškolská technika 2011

Setkání a prezentace prací středoškolských studentů na ČVUT

Rekonstrukce Divadla Drak

Ondřej Pilný

Střední průmyslová škola stavební, Hradec Králové
Pospíšilova třída 787, Hradec Králové

Tato práce se zabývá rekonstrukcí Divadla Drak ve městě Hradec Králové, budovy sloužící už po desítky let k divadelním představením pro děti i dospělé. Úkolem zadání bylo vypracovat celkovou přestavbu průčelí a dále v rámci této práce ve stejném smyslu přepracovat i spojovací krček, jež propojuje divadlo s přílehlou budovou kasáren a navrhnout letní scénu tak, aby umožňovala venkovní představení.

Budova prošla mnoha úpravami. Půdorys byl zachován, došlo pouze k několika málo úpravám v rámci použití netradičních oken, jež jsou vypouklá směrem ven a dále dveří, které jsou naopak tvarována obdobným způsobem směrem dovnitř. Výraznou změnu také prodělala střecha. Nechal jsem se inspirovat z části moderní architekturou a architekturou japonskou, takže střecha je nyní navržena tak, aby působila více dynamicky a dodala stavbě nový vzhled viditelný již z dálky.

Na přestavbě průčelí jsem se nechal inspirovat také dalšími architektonickými slohy, jimiž je gotika, antika a moderní až futuristická architektura.

Antika mě inspirovala v použití sloupů, avšak na této stavbě neslouží jako nosný prvek, spíše mají za úkol zakrýt většinu rohů stavby a tím podtrhnout dynamiku. Také použité sloupy nejsou po vzoru antiky těžké a mohutné, vyrobené z masivních kamenných bloků, nýbrž jsou vyrobeny z ušlechtilého nebo nekorodujícího kovu, aby nepodlehly času.

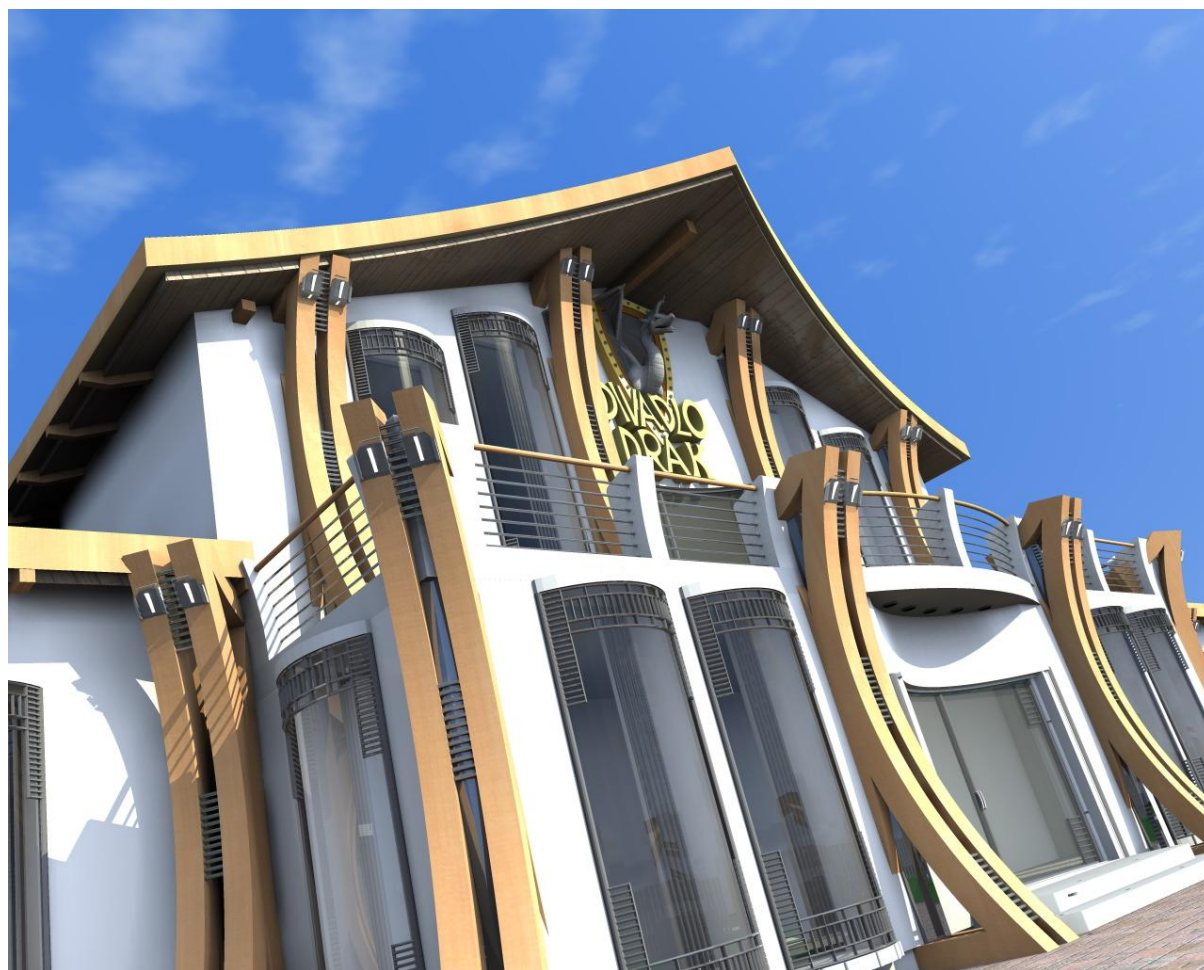
Dalším slohem, který mě inspiroval, byla gotika, v níž mě zaujal vnější opěrný systém. Tuto myšlenku jsem převedl na dřevěné trámové sloupy, které byly vytvářeny a zakomponovány do průčelí s dalšími prvky. Stejně jako u předchozího prvku tyto sloupy neplní úlohu nosného systému a dávají celé stavbě velice netradiční a velice osobitý vzhled, který na první pohled zaujme.

Z moderní a futuristické architektury mě inspirovaly budovy z mnoha sci-fi filmů, které byly dokonale prosvětlené vysokými okny a tím vytvářely povznášející pocit. Stavba je proto velice dobře prosklená vypouklými okny, která poskytují jak velice dobrý přístup světla, tak dobrý výhled. Aby bylo zamezeno nežádoucí přítomnosti těchto věcí, je každé okno opatřeno roletami. Dále jsou prosklené i veškeré vchodové dveře, které vedou do budovy. Jedinou výjimku tvoří garážová vrata, neboť jsou vytvářena podobně jako dřevěné trámové sloupy. V rámci tohoto zadání jsem si dovolil výrazně změnit vnitřní uspořádání, které se týká prostoru pro divadelní představení. Nyní by se scéna i hlediště nacházely ve stejné budově a tím by nabízely nové možnosti.

Vzhledem k tomu, že budova má velice dobrou pověst a Divadlo Drak svými představeními dosáhlo velikého ohlasu a slávy, je celá budova velice dobře nasvícena a tím vyčnívá nad okolní zástavbu, což byl již od počátku záměr mé práce. Pro každého návštěvníka nebo turistu je nad vchodem umístěn nápis se jménem divadla a skulptura draka, který se stal symbolem tohoto divadla i jeho názvu.

Spojovací krček navrhnutý pro spojení budov je moderní a po vzoru stavby celé budovy divadla jsou v něm zakomponovány i stejné prvky jako je použití dřeva, kovu a velice dobrého prosklení. Zásluhou toho získal válcovitý tvar a díky použitým sklům nabízí velice dobrý výhled. Aby byla dodržena i myšlenka dobrého osvětlení, jsou pod spojovacím krčkem umístěna světla.

Letní scéna byla celá převzata z antiky a opatřena několika moderními prvky. Její tvar se inspiroval amfiteátry, což umožňuje vidět více divákům a nově vzniklé zákulisí pak nabízí spoustu nových možností při hrách a představeních. Zastřešení letní scény poté zajišťuje trámová konstrukce, u které se naskytuje jak možnost stálého, tak i dočasného zakrytí jen pomocí plachtoviny nebo její obdoby.



Obr. 1: Perspektiva