



## Středoškolská technika 2011

Setkání a prezentace prací středoškolských studentů na ČVUT

### Rušení regionálních železničních tratí

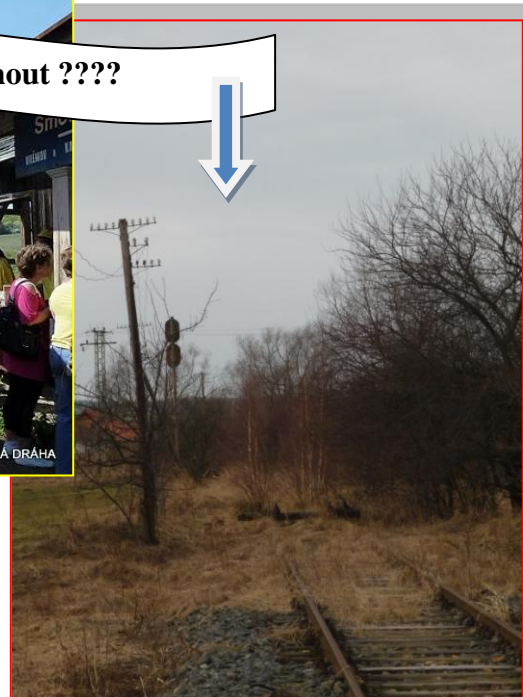
Jan Král

VOŠ a SPŠ dopravní  
Masná 18, Praha – 1, 110 00

- **Obecná ustanovení**
  - Vymezení základních pojmů v oblasti provozování drážní dopravy a provozování dráhy, přičemž je vycházeno ze Zákona o drahách 266/1994.
  - Vysvětlení často zaměňovaných pojmenování z železniční problematiky.
- **Místní určení**
  - Představení tratí u nichž hrozí zastavení drážní dopravy nebo i dokonce fyzické zrušení.
  - Stanovení největších překážek při záchraně tratí a s tím související návrhy řešení jak v obecné rovině tak na úrovni obcí, krajů.
  - Konečné důsledky zastavení drážní dopravy potažmo zrušení tratě na cestovní ruch i na obyčejné obyvatelstvo a jejich potřeby.



Musí to tak dopadnout ????





**Naše škola** má již více než padesátiletou tradici ve výchově odborníků, kteří se uplatňují jak ve všech druzích dopravy, tak i v těch oborech, které s dopravou více či méně souvisejí. Stabilizovaný pedagogický sbor a vysoká úroveň materiálního vybavení mohou zaručit všem absolventům školy dobrou úroveň všeobecného i odborného vzdělání. Učební plány všech oborů vzdělání i jednotlivých zaměření jsou moderně koncipovány a téměř každý rok upravovány tak, aby odpovídaly vždy posledním poznatkům vývoje vědy a techniky a profil absolventa odpovídá měnícím se potřebám praxe. Od ostatních škol podobného typu se učební plány na zdejší škole odlišují například vyšším počtem hodin cizích jazyků, informatiky a výpočetní techniky i ostatních disciplín, které jsou potřebné pro výkon povolání. Právě pro tyto okolnosti nemají absolventi školy problémy uplatnit se na trhu práce. Mnoho našich žáků, kteří složili maturitní zkoušku na střední odborné škole, pokračuje ve studiu na zdejší vyšší odborné škole nebo pokračuje ve studiu na vysokých školách. Pro žáky 4. ročníků pořádá škola přípravné kurzy z matematiky k přijímacím zkouškám na vysoké školy.

Pedagogický sbor plní nejen svoji činnost vzdělávací a výchovnou, ale snaží se také dávat žákům něco navíc – v podobě nepovinných předmětů a zájmových činností, jejichž skladba se podle požadavků žáků každoročně mění. Tradiční podporu má na zdejší škole sport. Naši žáci se každým rokem umisťují na předních místech v různých sportovních soutěžích celostátního, krajského i oblastního charakteru. Běžnou součástí výuky jsou odborné praxe a stáže, které se mohou konat u tuzemských i zahraničních firem. Žáci často vyjíždějí na exkurze, zahraniční tematické zájezdy a navštěvují též partnerské školy v zahraničí.

## Obsah

1	Kategorie železničních drah.....	4
2	Rozdělení činností .....	4
3	Povinnosti provozovatele dráhy .....	4
4	Povinnosti provozovatele drážní dopravy .....	5
5	Navrhované úseky tratí .....	6
6	Možnosti obcí a dopravců k záchraně trati .....	7
7	Neduhý našich lokálek.....	7
8	Dopady po zrušení trati .....	8
	Obrázek 1.....	6
	Obrázek 2.....	6
	Obrázek 3.....	6

# 1 Kategorie železničních drah

Dělí se z hlediska významu, účelu a technických podmínek, stanovených prováděcím předpisem, člení do jednotlivých kategorií

- Dráha celostátní – slouží mezinárodní a celostátní veřejné železniční dopravě
- Dráha regionální - regionálního nebo místního významu, která slouží veřejné železniční dopravě a je zaústěná do celostátní nebo jiné regionální dráhy
- Vlečka – slouží vlastní potřebě provozovatele nebo jiného podnikatele a je zaústěná do celostátní nebo regionální dráhy či jiné vlečky
- Speciální dráha – slouží zejména k zabezpečení dopravní obslužnosti obce

## 2 Rozdělení činností

- Provozovatel dráhy = vlastník dráhy = SŽDC
  - Zajišťuje údržbu a opravy dráhy v rozsahu nezbytném pro její provozuschopnost a musí umožnit styk dráhy s jinými drahami
- Provozovatel drážní dopravy = dopravce = ČD, Viamont-regio
  - Provozuje drážní dopravu dle platných pravidel, platné licence a smlouvy uzavřené s provozovatelem dráhy o provozování drážní dopravy na dráze

4

## 3 Povinnosti provozovatele dráhy

- Vlastník dráhy je povinen zajistit údržbu a opravu dráhy v rozsahu nezbytném pro její provozuschopnost a umožnit styk dráhy s jinými drahami.
- Vlastník dráhy celostátní a dráhy regionální je dále povinen pečovat o rozvoj a modernizaci dráhy v rozsahu nezbytném pro zajištění dopravních potřeb státu a dopravní obslužnosti území kraje.
- Pokud není vlastníkem dráhy celostátní nebo dráhy regionální stát a vlastník dráhy není schopen zajistit její provozuschopnost, je povinen dráhu nabídnout státu k jejímu odkoupení. Jménem státu jedná Ministerstvo dopravy.
- Vlastník dráhy je povinen zajistit provozování dráhy. Není-li vlastník dráhy celostátní nebo regionální současně jejím provozovatelem, je povinen umožnit provozování dráhy jinou oprávněnou osobou.
- Pro veřejnou drážní osobní dopravu zveřejnit jízdní řády a jejich změny.
- Označit názvy stanice (zastávky), které provozuje; provozovatel dráhy celostátní a regionální je v tomto směru vázán rozhodnutím drážního správního úřadu o názvu stanice (zastávky).

- Zajistit dopravcům přístup ke službám poskytovaným provozovatelem dráhy způsobem, který vylučuje zvýhodnění některého z dopravců. Rozsah služeb poskytovaných provozovatelem dráhy stanoví prováděcí právní předpis.
- Finančně zabezpečit řádné provozování dráhy po celou dobu platnosti úředního povolení.

#### 4 Povinnosti provozovatele drážní dopravy

- Provozovat drážní dopravu podle pravidel provozování drážní dopravy, platné licence a smlouvy uzavřené s provozovatelem dráhy o provozování drážní dopravy na dráze.
- Při provozování drážní dopravy používat drážní vozidla a určená technická zařízení s platným průkazem způsobilosti a v technickém stavu, který odpovídá schválené způsobilosti.
- Finančně zajistit řádné provozování drážní dopravy po celou dobu platnosti licence.
- Ke dni zahájení drážní dopravy sjednat pojištění z odpovědnosti za škody z provozu drážní dopravy a zaplatit pojistné a po celou dobu provozování drážní dopravy mít sjednáno toto pojištění a zaplacené pojistné.
- **Doprovce, který provozuje veřejnou drážní osobní dopravu na dráze celostátní nebo na dráze regionální, je dále povinen zveřejnit do 30. června kalendářního roku zprávu o kvalitě poskytovaných služeb za uplynulý kalendářní rok a tuto zprávu poskytnout Evropské železniční agentuře.**
- Provozovat veřejnou drážní osobní nebo nákladní dopravu podle jízdního řádu a tarifu a předem vyhlášených smluvních přepravních podmínek v Přepravním a tarifním věstníku.
- Ve veřejné drážní osobní dopravě přepravit každého, kdo má uzavřenou přepravní smlouvu, a přijmout k přepravě zavazadlo, pokud jsou splněny přepravní podmínky a přepravě nebrání okolnosti, které dopravce nemůže odvrátit.
- Na žádost uzavřít přepravní smlouvu i na úsek dráhy celostátní nebo dráhy regionální provozovaný jiným dopravcem; toto ustanovení se vztahuje na dopravce, kteří provozují veřejnou drážní dopravu na dráze celostátní nebo na dráze regionální.
- Zabezpečit náhradní dopravu za přerušenu veřejnou drážní osobní dopravu z důvodu nehody nebo z provozních důvodů, pro které nelze přepravu dokončit drážním vozidlem, kterým bylo započato plnění přepravní smlouvy.

## 5 Navrhované úseky tratí

- Čelákovice - Mochov
- Broumov – Otovice, zastávka
- Aš – Aš, státní hranice
- Kadaň, předměstí – (Kadaňský Rohozec) – Kašice
- Čížkovice – Obrnice
- Bruntál – Malá Morávka
- Nové sedlo u Lokte – Krásný Jez
- Straškov – Libochovice



Obrázek 1



Obrázek 2

Obrázek 3



## 6 Možnosti obcí a dopravců k záchraně trati

„Dražní správní úřad může rozhodnout o zastavení drážní dopravy, není-li zájem dopravců na provozování drážní dopravy a pominou-li přepravní potřeby na dráze.“

- Obec nebo dopravce musí projevít zájem o trať o tento záměr podložit
  - Může dojít k převedení tratě do vlastnictví obce či jiného vlastníka dráhy
  - Může dojít k odkoupení tratě za cenu kupní dle ceny pozemků, zařízení apod.
- Soukromý subjekt může podat připomínku jelikož:
  - Vlastní a provozuje vlečku, která se zaústí do dané trati
  - Provozuje nákladíště na dané trati
  - Zrušením tratě by byl zmařen záměr subjektu

## 7 Neduhy našich lokálek

7

- Neschopnost krajů koncepčně uvažovat (myslet v reálném prostředí)
- Nasazování „švýcarského modelu“ na naše tratě bez přizpůsobení našim zeměpisným či demografickým podmínkám
- Nezhledňování potřeb obyvatel ale potřeb „šotoušů“, kteří mají rádi takt
- Tvrzení: na železnici je 500m daleko na autobus 1km blízko
- Tvrzení: vlak jezdí v poli, autobus zajíždí až na náves
  - Bohužel autobus v určitých případech jede delší dobu než vlak a to z důvodu četných zastávek do okolních osad, obcí
  - Na náves se dotyčným nevyplatí jet, jelikož by musel platit i za zastavení do dalších obcí
- Tvrzení: název žst. je podle obce, která je 2,5km daleko, nicméně žst. je u jiné obce a tudíž její obyvatelé využívají železnici
- Tvrzení: všichni jezdí pouze do určité žst. a dál už nikdo, avšak v dalším úseku můžou jezdit pravidelně místní obyvatelé, kteří pouze přejíždění

## 8 Dopady po zrušení trati

- Zaniknou podniky, které žily s cestujícími přijíždějících vlakem
  - Hospody (místo setkání obyvatel více obcí, kteří se sjíždějí právě vlakem)
  - Obchody – cestující vystoupí a zajde si nakoupit, protože jede z práce domů a nestihl toto zařídit dříve
- Turistické výchozí body pozbydou svého významu
  - Turistické značky začínají na důležitých místech, kam se dá dopravit/dostat
  - Na turistických trasách obvykle leží občerstvení a jiná zařízení
    - Zaniknou a s nimi odejdou i turisté (možná obráceně)
- Zvýšení nezaměstnanosti
  - Lidé, kteří dříve pracovali na dráze v hospodách či v obchodech u trati přijdou o práci



# Rušení regionálních železničních tratí



# Kategorie železničních drah



- **Celostátní**
  - Slouží mezinárodní a celostátní veřejné žel. dopravě
    - ✦ Př. Praha – Ostrava (270), Děčín – Praha (090)
- **Regionální**
  - Zaústuje se do celostátní nebo jiné regionální trati
    - ✦ Př. Vraňany – Zlonice (095), Praha – Dobříš (210)
- **Vlečka**
  - slouží vlastní potřebě provozovatele
    - ✦ Př. Vlečka Keramo – Kadaň (výroba šamotu)

# Rozdělení činností



- **Provozovatel dráhy = vlastník dráhy**
  - Zajišťuje údržbu a opravy trati a (organizování provozu na ní)
    - ✦ U nás SŽDC nebo Viamont
- **Provozovatel drážní dopravy = dopravce**
  - Zajišťuje přepravní služby na základě smlouvy s objednatelem
  - Provozuje drážní dopravu na vlastní podnikatelské riziko
    - ✦ U nás ČD nebo Viamont-regio

# Povinnosti provozovatele dráhy



- Zajistit údržbu a opravy dráhy v rozsahu nezbytně nutném k její provozuschopnosti
- Pečovat o rozvoj/modernizaci dráhy v nezbytně nutném rozsahu pro potřeby státu, objednatele
- Zajistit provozování dráhy
  - **Není-li tohoto schopen: nabídnout ji jinému provozovateli**
    - ✦ Obci – dráhu tramvajovou, trolejbusovou, speciální a lanovou
    - ✦ Státu (Ministerstvo dopravy) – dráhu celostátní a regionální

# Povinnosti provozovatele dráhy



- Zveřejnit jízdní řády
- Označit názvy stanic a zastávek
- Finančně zabezpečit provoz
  - Na dobu platnosti úředního povolení
- Zajistit stejné podmínky pro dopravce
  - K přístupu ke službám provozovatele



# Povinnosti provozovatele drážní dopravy



- Finančně zabezpečit provozování drážní dopravy
  - Na tratích celostátních a regionálních
- Sjednat pojištění z odpovědnosti za škody
- Zveřejnit zprávu o kvalitě poskytovaných služeb
  - Toto poskytnout Evropské železniční agentuře
- Provozovat veřejnou osobní/nákladní drážní dopravu podle:
  - Platného jízdního řádu a tarifu
  - Platných Smluvních přepravních podmínek
- Přepřavit každého s uzavřenou přepravní smlouvou

# Povinnosti provozovatele drážní dopravy



- Na požádání vydat přepravní doklad soukromých dopravců
- Zabezpečit náhradní dopravu
- Označit vozidla osobní přepravy
  - Koncovou stanicí
  - Piktogramem cestujících s omezenou schopností pohybu
  - Evidenčním číslem vozidla

# Navrhované úseky tratí



- Broumov – Otovice, zastávka
- Čížkovice – Obrnice
- Bruntál – Malá Morávka
- Nové sedlo u Lokte – Krásný Jez
- Aš – Aš, státní hranice
- Kadaň, předměstí – Kaštice (vč. Kadaňský Rohozec)
- Straškov – Libochovice



Otovice, zastávka (026)



**Švestková dráha  
(113)**

Bruntál – Malá Morávka  
(312)



**Doupovská dráha  
(164)**

# Možnosti obcí a dopravců k záchraně tratí



„Dražní správní úřad může rozhodnout o zastavení drážní dopravy, není-li zájem dopravců na provozování drážní dopravy a pominou-li přepravní potřeby na dráze“

1. Obec nebo dopravce musí projevit zájem o trať
  1. Trať může být převedena (bezplatně/symbolicky)
  2. Trať může být prodána novému vlastníku (dle předepsané ceny)
2. Soukromý subjekt vlastnící vlečku/nákladiště vinese připomínku

# Neduhy našich „lokálek“



- Neschopnost kraje koncepčně uvažovat
- Slepé převádění „švýcarského modelu“ na naši síť bez ohledu:
  - Na geografické podmínky
  - Potřeby obyvatel
  - Pracovní dobu podniků v kraji
- Na žst. je 500 m daleko, na Bus je 1 km blízko
- Vlák jede v polích, Bus stojí na návsi
  - Všichni nebydlí v centru města/obce
  - Zbytečné objíždění celé obce/města kvůli návozu
    - ✦ Delší jízdní doba do centra a dražší jízdné kvůli vzdálenosti

# Dopady po zrušení trati



- **Zaniknou podniky typu:**
  - Hospody (lidé se tam sjíždějí a schází)
  - Obchody (poblíž železnice či na žst.)
    - ✦ Nevyplatí se docházet do hospody/obchodu kam není spojení
- **Smyslu pozbydou turistické výchozí body**
  - Není jak se dostat k rozcestníku/východišti
  - Může dojít k rušení podniků na tur. stezce apod.
- **Zvýší se nezaměstnanost**
  - Lidé pracující na dráze
  - Lidé pracující v podnicích závislých na trati
    - ✦ Hospody, koloniály apod.

# Zdroje



- Zákon o drahách 266/1994 ve znění pozdějších předpisů k 1. 7. 2010
- [www.zelpage.cz](http://www.zelpage.cz)
- [www.svestkovadraha.cz](http://www.svestkovadraha.cz)
- [www.doupovskadraha.cz](http://www.doupovskadraha.cz)
- Dokument „Regionální železnice“
- Vlastní znalosti
- Konzultace s dalšími lidmi