



Středoškolská technika 2012

Setkání a prezentace prací středoškolských studentů na ČVUT

Studie ekologické dřevostavby v dané lokalitě „JUDITA“

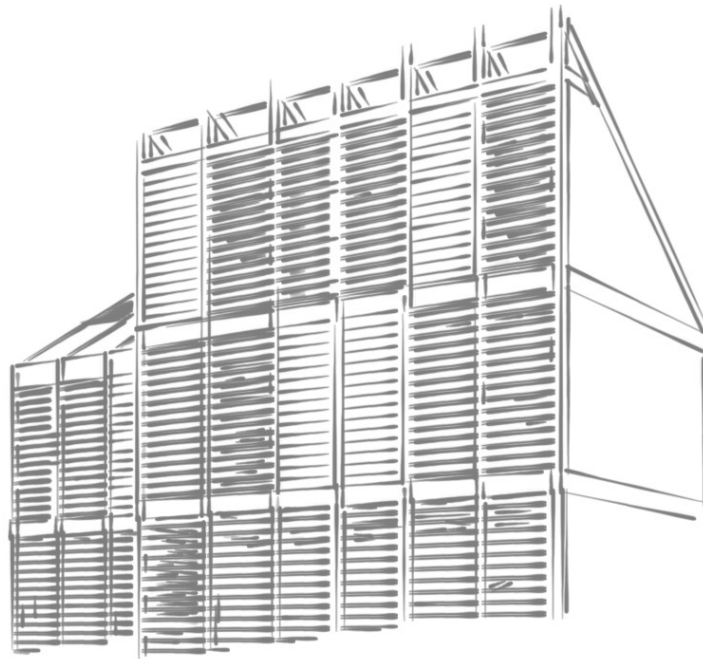
Martin Cibulka

SPŠ stavební Opava, Mírová 3, 746 66 Opava

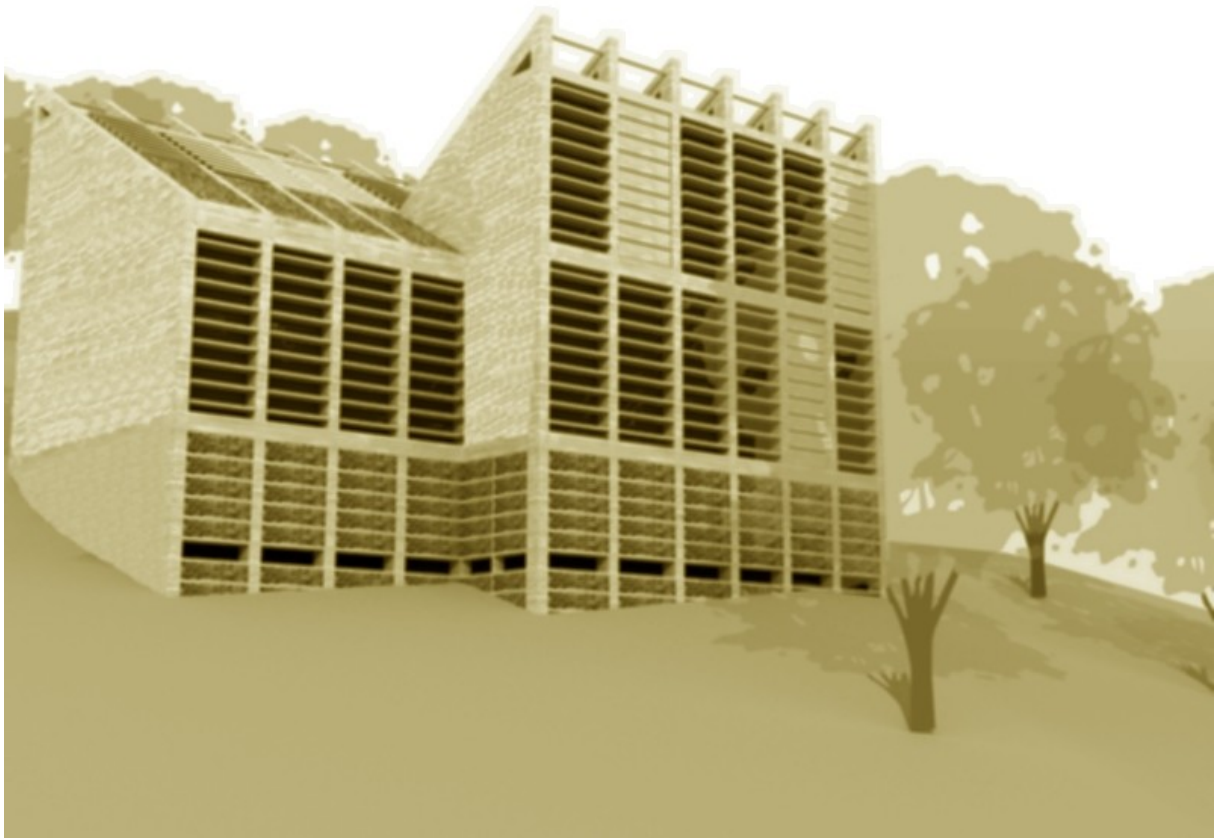
Tato maturitní práce se zabývá studií přestavby stávajících rekreačních chatků, které jsou součástí hotelového komplexu Lipový v Beskydech. Zadání od majitele hotelu bylo propojení (spojení) dvou těchto sdružených chatků a vytvoření rekreační chaty, která bude vypadat moderně a jednoduše, ale zároveň bude zapadat do horského rázu okolní krajiny. Dalším přáním zadavatele byl volný výhled do okolí a na noční oblohu. Jediným limitujícím faktorem byla orientace ke světovým stranám, která měla být zachována.

Prvotní myšlenka vedla k vytvoření montované dřevostavby, která by podporovala myšlenky trvale udržitelného rozvoje, a neobsahovala by příliš mnoho složitých, drahých ekologických technologií. Proto bylo v projektu navrženo pouze použití solární energie. Na práci jsem pracoval téměř rok a práce prošla mnohými změnami. Celkem bylo navrženo a dispozičně řešeno 6 návrhů. V průběhu práce jsem si upřesnil pohled na ekologii, a začal jsem objekt řešit podle nových představ. Myslím si, že ekologie není pouhé dosazování technologií, které šetří energii a peníze (tepelná čerpadla, solární kolektory, klimatizace,...), ale je to především správné a maximální využití daného místa a upřednostnění „pocitu ze stavby“ před šetřením. Soustředil jsem se, aby stavba vypadala příjemně, a aby spojení s okolní přírodou bylo co nejužší. Další aspekt který jsem kladl do popředí byla jednoduchost výstavby. Proto je celý objekt tvořený pouze ze 7 opakujících se dílů, a celiství sedvičovými výplněmi. Celý objekt se pak promění v jakýsi prostor, se kterým si je možno hrát. Uživatel si může prostor úplně otevřít, zavřít na určitých místech, kde chce, nebo zavřít úplně. To dává uživateli svobodu a možnost hsy s prostorem. Vytvoření trémové struktury a následné horizontální členění roletami vedlo k snadnému dispozičnímu a interiérovému řešení. V některých částech interiéru jsou instalovány policové systémy, které volně navazují na venkovní rolety. Hl. technická část interiéru je řešena jako samostatný ostrůvek (tech. místnost, průchod mezi zádveřím a jídelnou, kuchyňská linka, schodiště, krb), okolo kterého je průchozí chodba. Celý objekt je navržen pro 3-4 osoby, a je určen k rekreačnímu (čili občasnému) využití.

Součástí práce bylo vytvoření fyzického modelu (1:20), a počítačová 3D vizualizace. V navrhování tohoto objektu jsem se nechal inspirovat známým českým architektem Martinem Rajnišem.



Obr. 1 (vizualizace – skica)



Obr. 1 (vizualizace)