



Středoškolská technika 2016

Setkání a prezentace prací středoškolských studentů na ČVUT

VYUŽITÍ LOKALITY ROZÁRKA PRO VOLNOČASOVOU ČINNOST

Jakub Nohejl

Střední průmyslová škola stavební
Pospíšilova tř. 787, Hradec Králové

Prohlašuji, že jsem tuto práci vypracoval samostatně a uvedl jsem všechny použité prameny a literaturu.

v Hradci Králové dne 8. 2. 2016

.....

Poděkování

Děkuji paní učitelce Ing. Arch. Taťaně Kusteinové za obětavou pomoc, podporu a podnětné připomínky, které mi během práce poskytovala.

ANOTACE

Architektonická studie zpracovává projekt Kavárny a parku v lokalitě Rozárka na Novém Hradci ve městě Hradec Králové. Budova je navržena jako jednopodlažní se zákaznickou kapacitou 30 míst. Objekt využívá zdejší přírodní lokality a jedinečného výhledu na město Hradec Králové pro poskytnutí klidného odpočinku a relaxace.

ANNOTATION

The architectural study develops a project of a café and park in the locality called “Rozárka” in Nový Hradec Králové in the town of Hradec Králové. The building is designed as a one floor structure with capacity of 30 customer places. The object exploits local natural conditions and provides both unique views of the town and calm relaxation to its visitors.

OBSAH

1. ÚVOD	5
2. SITUOVÁNÍ AREÁLU	5
3. HISTORIE DANÉHO ÚZEMÍ	6
4. AKTUÁLNÍ STAV	6
5. NÁVRH ŘEŠENÍ	7
6. ZÁVĚR	8

SEZNAM PŘÍLOH

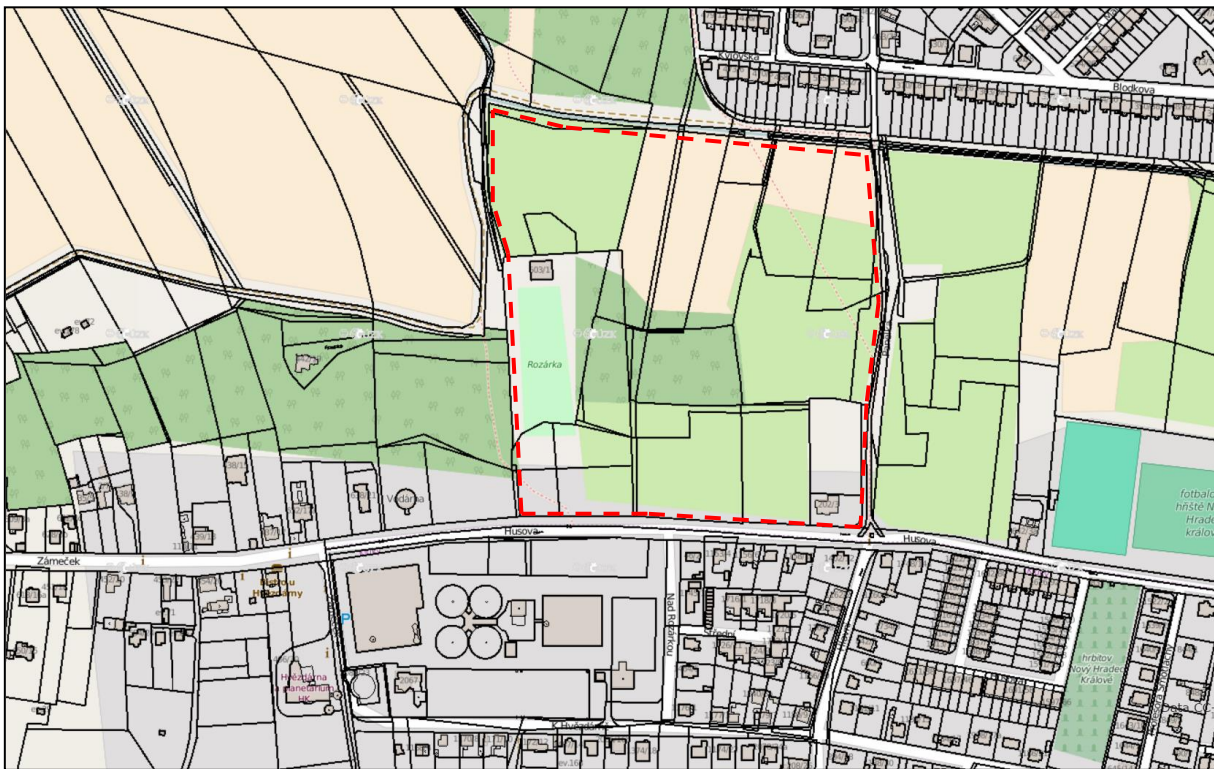
1. Průvodní zpráva
2. Situace 1:5000
3. Situace 1:500
4. Aktuální stav
5. Půdorys 1. NP
6. Řez
7. Severní a jižní pohled
8. Východní a západní pohled
9. Řešení parteru
10. – 20. Vizualizace

1. ÚVOD

Lokalita Rozárka na Novém Hradci Králové patří k jedněm z mála míst v Hradci Králové, které poskytují přírodní výhled na celé město. Mým úkolem bylo zde navrhnout stavbu zejména volnočasového charakteru, která by svým řešením co nejméně narušila okolní přírodu. Rozhodl jsem se tedy umístit zde objekt kavárny na úpatí kopce tak, aby se naskytl zákazníkům co možná nejpřirozenější výhled na město. Les napravo od kavárny je využit jako lesopark a před kavárnou se nachází také dětské hřiště. Architektonická studie je vypracována na základě zadání Magistrátu města Hradce Králové, který poskytl zadání a důležité podklady.

2. SITUOVÁNÍ AREÁLU

Pozemek, kde se kavárna nachází, leží v městské části Nový Hradec Králové, konkrétně v lokalitě Rozárka na kopci sv. Jana v ulici Husova, (parcely: 568/1; 568/2; 566/13; 566/10; 566/12; 566/9; 566/5; 566/7) hned vedle Věžového vodojemu poblíž Hvězdárny a planetária v Hradci Králové. Nejbližší zastávka MHD se nachází u 1 kilometr vzdáleného kostela sv. Antonína. Okolní zástavba je tvořena převážně obytnými domy.



obr. č. 1

3. HISTORIE DANÉHO ÚZEMÍ

Městská část Nový Hradec Králové byla vybudována v letech 1769 až 1774. V tomto období byl zde také založen Hradecký zámek, který byl později v 70. letech minulého století zbourán. Poblíže zámku se nacházela pramenitá studně Rozárka, po níž se tato lokalita jmenuje. Na kopci sv. Jana dříve stála umělá sjezdovka, která za minulých dob sloužila zdejšímu Lyžařskému klubu Hradec Králové. Avšak, sjezdovka byla koncem minulého století zbourána kvůli majetkovým neshodám.

4. AKTUÁLNÍ STAV

Dnes se na území bývalé sjezdovky nachází pouze pozůstatky bývalého osvětlení. Kopec sv. Jana si zachoval svůj prudký spád a na ploše před úpatím kopce najdeme nezarovnanou zeminu rozježděnou od automobilů. Okolní plochy jsou zatravněné a podél sjezdovky se rozkládá listnatý les. Denně toto místo navštěvují místní lidé.



Obr. č. 2



Obr. č. 3



Obr. č. 4

5. NÁVRH ŘEŠENÍ

Objekt Kavárny je navržen jako jednopodlažní budova se stylizovanou střechou a venkovním posezením. Uvnitř se nachází 18 a venku dalších 12 míst k sezení. Prostor pro zákazníky je otevřen okolní krajině díky velkým skleněným tabulím, které zprostředkovávají směrem na východ a na jih výhled na čistou přírodu kolem objektu a směrem na sever výhled na město Hradec Králové, popřípadě dopřeje-li tomu počasí, je možno dohlédnout až na vrcholky Krkonoš.

Inspirací pro tvar objektu byla zdejší příroda a podobné kavárny v Hradci Králové. Jde například o Restauraci Šimkovy sady, která svým řešením fasády citlivě zapadá do místního parku.



Obr. č. 5

Příroda, nacházející se na území Rozárky mi taktéž byla inspirací při návrhu kavárny. Roste zde mnoho listnatých stromů například lípy, břízy a další. A jako listy, které tvoří

střechu lesa a chrání život který je pod ním, tak jsem se já rozhodl vyřešit zastřešení kavárny. Střecha, jejíž hlavní nosnou kostrou jsou ocelové nosníky s povrchem imitujícím dřevo, tvoří tvar listu, který zakrývá celý objekt. Hlavní místnost je zakryta tmavými skleněnými tabulemi, které propouštějí do místnosti další sluneční paprsky. Místnost je tedy dobře osvětlená, díky energii z paprsků také dobře vytápěná, a jako celek dopřává zákaznickový pocit, jakoby seděl venku. Zbytek střechy je pokryt zcela neprůhlednými skleněnými tabulemi.

Jak v interiéru, tak na fasádě budovy je použit dřevěný obklad. Budova tím nabývá přírodního charakteru a obdobně jako u kavárny v Šimkových sadech zapadá do přirozené okolní krajiny.

Kolem kavárny se nachází park, který je rozdělen na dvě části. V první části před kavárnu se nachází dětské hřiště, pár laviček a mnoho květin. Jedná se zejména o vonné květiny. Ty slouží jako přírodní osvěžovače vzduchu. Cesty jsou zde tvořeny keramickou dlažbou z důvodu nevelké schopnosti zeminy absorbovat vodu. V druhé části parku, která prochází přilehlým lesem, jsem se nechal inspirovat různými druhy lesoparku ve zdejší kraji. Nacházejí se zde pouze cestičky místy vysypány jemným kamenivem, které jsou situovány tak, aby na určitých místech v okolí lesa nabídly lidem výhled na město. Na těchto místech jsou rozmístěny lavičky. Cesty navazují na již vytvořené polní cesty, které spojují Moravské předměstí s Novým Hradcem Králové.

6. ZÁVĚR

Doufám, že tato studie poslouží Magistrátu města Hradec Králové jako příklad jedné z možností řešení výstavby v lokalitě Rozárka.

Seznam použitých pramenů:

Internetové zdroje

Mapy. <http://www.mapy.cz/> [online]. 2015 [cit. 2016-02-05]. Dostupné z: <http://mapy.cz/zakladni?x=15.8430659&y=50.1785172&z=16&source=base&id=1833655>

Ikatastr. <http://www.ikatastr.cz/> [online]. 2016 [cit. 2016-02-05]. Dostupné z: http://www.ikatastr.cz/#ilat=50.179348&ilon=15.841916&zoom=18&lat=50.17912&lon=15.84214&layers_3=0B0000FFTTFT

Astronomického klubu Pardubice. <http://www.astroklubpce.com/> [online]. 2015 [cit. 2016-02-05]. Dostupné z: <http://astroklubpce.unas.cz/mdr/hphk.htm>

Hradec Králové oficiální stránky statutárního města. <http://www.hradeckralove.org/> [online]. 2013 [cit. 2016-02-05]. Dostupné z: <http://www.hradeckralove.org/noviny-a-novinky/rozarka-hlasujte-pro-jejimoznou-promenu>

Deník. <http://www.denik.cz/> [online]. 2016 [cit. 2016-02-05]. Dostupné z: http://g.denik.cz/17/dc/kopec-svateho-jana-rozarka-sjezdovka-osvetleni-vyhled050315-hk_denik-600.jpg

http://rychnovsky.denik.cz/zpravy_region/rozarka_sjezdovka_lyze_20100209-d0a3.html

Wikipedia. <https://cs.wikipedia.org/> [online]. 2016 [cit. 2016-02-05]. Dostupné z: https://cs.wikipedia.org/wiki/Nov%C3%BD_Hradec_Kr%C3%A1lov%C3%A9

Obrázky a fotografie

Obr. č. 1

http://www.ikatastr.cz/#ilat=50.179348&ilon=15.841916&zoom=18&lat=50.17912&lon=15.84214&layers_3=0B0000FFTTFT

Obr. č. 2

Fotografie, Šimon Hájek

Obr. č. 3

http://www.hradeckralove.org/uploads/Tiskove/Aktuality/Park/Panorama_11.jpg

Obr. č. 4

http://g.denik.cz/17/dc/kopec-svateho-jana-rozarka-sjezdovka-osvetleni-vyhled050315-hk_denik-600.jpg

Obr. č. 5

http://www.hradeckralove.cz/uploads/images/17476/large/14015_17476.jpg