



## **Středoškolská technika 2017**

**Setkání a prezentace prací středoškolských studentů na ČVUT**

### **RODINNÝ DŮM HOSTAVICE**

**Alexandra Kotršálová, Denisa Hajdová, Natálie Kopáčková, Šimon Řezník**

**STŘEDNÍ PRŮMYSLOVÁ ŠKOLA STAVEBNÍ JOSEFA GOČÁRA  
PRAHA 4, DRUŽSTEVNÍ OCHOZ 3**

Družstevní ohoz 1659/3, Praha 4



# OBSAH

ÚVOD.....	3
INFORMACE O POZEMKU.....	3
INFORMACE O STAVBĚ.....	3
SITUACE.....	4
1. NADZEMNÍ PODLAŽÍ.....	6
2. NADZEMNÍ PODLAŽÍ.....	6
ŘEZ A-A.....	7
POHLEDY.....	8
VIZUALIZACE EXTERIÉRU.....	8-9
MODIFIKACE FASÁDY.....	10-11
POHLEDY NA MODIFIKACI FASÁDY.....	12
KONSTRUKCE.....	12
VIZUALIZACE INTERIÉRU.....	13-14
NOČNÍ VIZUALIZACE.....	15

## **ÚVOD**

Práce byla zpracována žáky 2. ročníku odborného zaměření Architektura a interiérový design. Jedná se o projekt do soutěže SOLLERTIA 2017, který se umístil na 1. místě.

Jedná se o architektonickou studii dvoupodlažního izolovaného rodinného domu navrženou na pozemek v části hlavního města Prahy – v Hostavicích. První myšlenky vycházely z jednoduchosti celkové hmoty a její vnitřní dispozice. Stejně jako u vily Savoye, která byla prvotním reálným podkladem pro fasádu a rozvržení oken. Jednoduchost tvořila základní myšlenku při tvorbě hmoty, která je tvořená základními geometrickými objekty. V hlavní obytné místnosti, která se v části otevírá do 2.NP je zakomponována osová symetrie dle delšího rozměru samotné místnosti, kterou však rozbíjí několik prvků, jako například konzolový jídelní stůl.

## **INFORMACE O POZEMKU**

Plocha parcely je 942 m<sup>2</sup>. Pozemek se nachází na rovinném zatravněném území s nízkou zelení. Vstup a vjezd na pozemek je situovaný na východní straně z obytné ulice. Ze severní a východní strany přiléhají sousední pozemky určené k zastavění. Jižní strana je vyhrazena zemědělské půdě. Západní strana tvoří plochy rozvojového území dané oblasti.

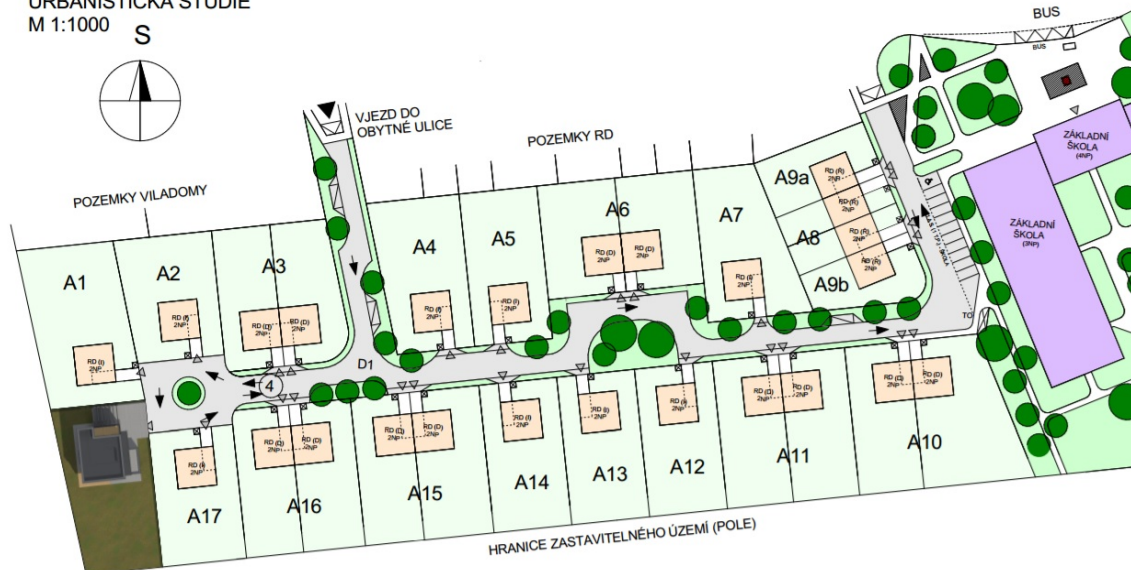
## **INFORMACE O STAVBĚ**

Jedná se o novostavbu izolovaného rodinného domu s účelem individuálního bydlení. Stavba má 2.NP. Zastavěná plocha je 215 m<sup>2</sup>. Parkovací stání pro 2 osobní automobily jsou řešena na pozemku, na zpevněné ploše pod přístřeším, vedle vstupu do domu. Stavba je navržena ve stěnovém konstrukčním systému.

Hmota objektu je rozdělena do tří částí. Největší část tvoří samotný rodinný dům ve tvaru kvádry se dvěma výkusy – první v úrovni prvního nadzemního podlaží (krytá terasa) a druhý v úrovni druhého nadzemního podlaží (otevřená terasa). Na hlavní hmotu navazuje z východní části objekt sloužící pro uskladnění zahradního nářadí a jako dílna. Ze severní strany navazuje kryté stání.

# SITUACE

HOSTAVICE  
URBANISTICKÁ STUDIE  
M 1:1000



**URBANISTICKÁ STUDIE** řešeného území v širších vztazích s umístěním objektu na pozemku. Okolní zástavbu tvoří převážně parcely pro izolované rodinné domy a dvojdomy.



## ARCHITEKTONICKÁ SITUACE

Situace zobrazuje bližší umístění objektu na pozemku. Lze si zde všimnout vjezdu a hlavního vstupu na pozemek z východní strany, které jsou přístupné z obytné ulice. Stavba je umístěna do severní části pozemku. Jižní část pak slouží jako obytná zahrada. Na východ od hlavní hmoty se nachází objekt sloužící pro uskladnění nářadí. Budova je provázána s obytnou částí venkovní krytou chodbou.

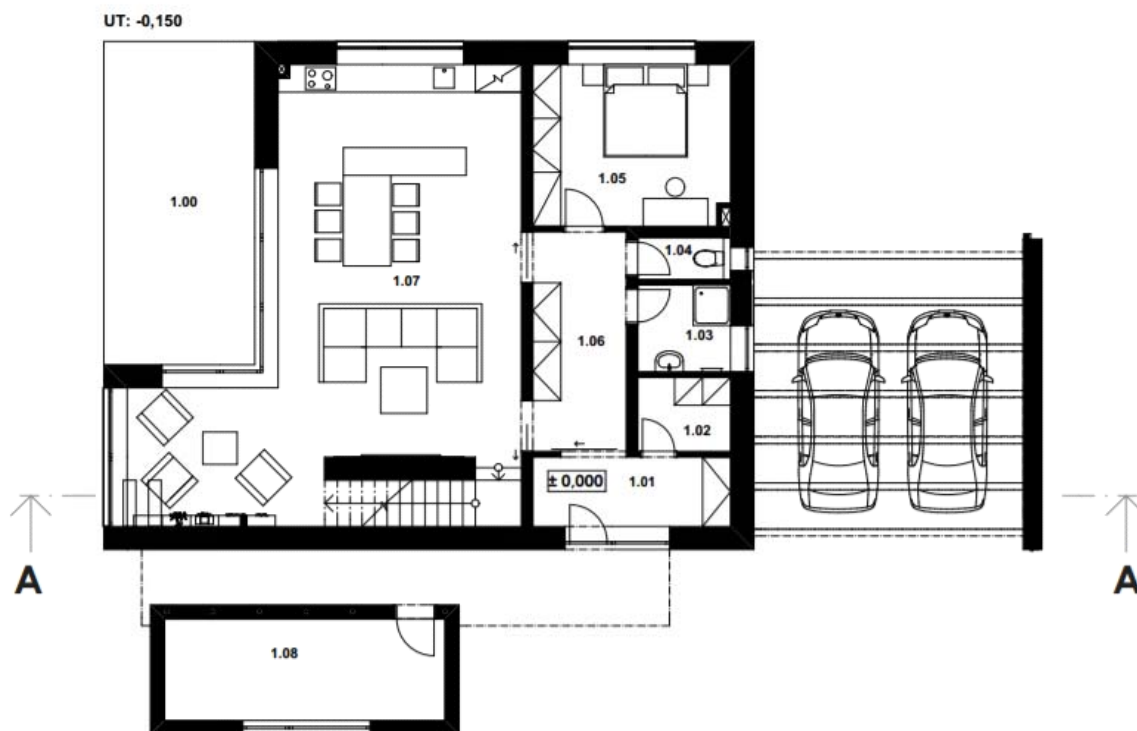
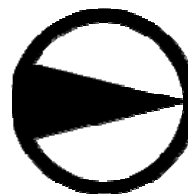
V severní části parcely je situováno kryté stání pro 2 osobní automobily.

Na prostorné zahradě je poskytnuta možnost vlastního rozvržení vegetace.

# 1. NADZEMNÍ PODLAŽÍ

## LEGENDA MÍSTNOSTÍ

Č.M.	NÁZEV MÍSTNOSTI	PLOCHA (m <sup>2</sup> )
1.00	TERASA	22,75
1.01	ZÁDVEŘÍ	10,18
1.02	TECHNICKÁ MÍSTNOST	3,20
1.03	KOUPELNA	5,31
1.04	WC	1,80
1.05	HOSTOVSKÝ POKOJ	14,88
1.06	CHODBA	9,50
1.07	OBYTNÁ KUCHYNĚ	62,25
1.08	SKLAD ZAHRADNÍ TECHNIKY	18,62
		<b>148,49 m<sup>2</sup></b>

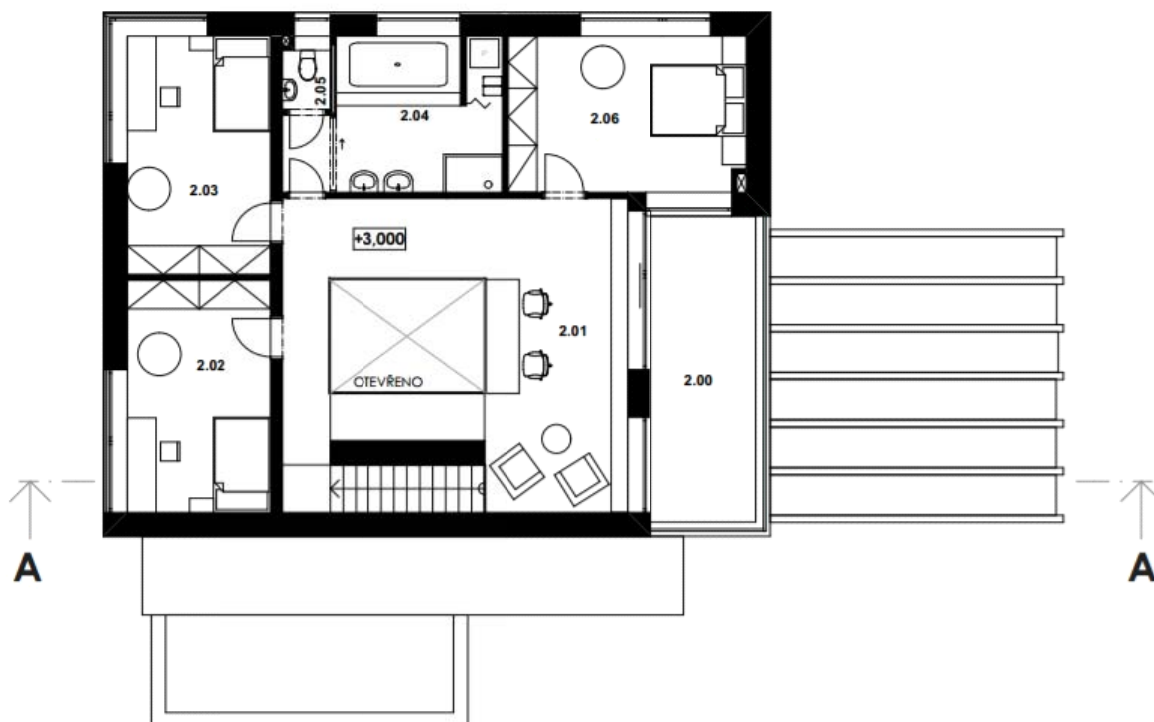
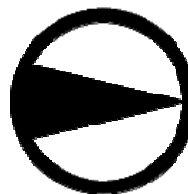


Dispoziční rozvržení prvního nadzemního podlaží spolu s krytým automobilovým stáním a objektem pro uskladnění náradí. Do objektu se vstupuje se z východní strany pozemku do zádveří, které je spojeno s šatnou a je z něj možnost vstoupit do technické místnosti. Ze zádveří se prostor otevírá do chodby, ze které je přístup do zbylých místností prvního nadzemního podlaží, kterými jsou koupelna, toaleta, pokoj pro hosty a obytná kuchyně. Obytná kuchyně je rozdělena do několika zón. Ty tvoří kuchyňský kout, jídelní část, obytná část, která je opticky oddělena od kuchyňského koutu a jídelní části pohovkou ve tvaru U a odpočinkový kout, umístěný do postranní části. Tím je zajištěno pomyslné oddělení od rušnější části obytné kuchyně.

## 2. NADZEMNÍ PODLAŽÍ

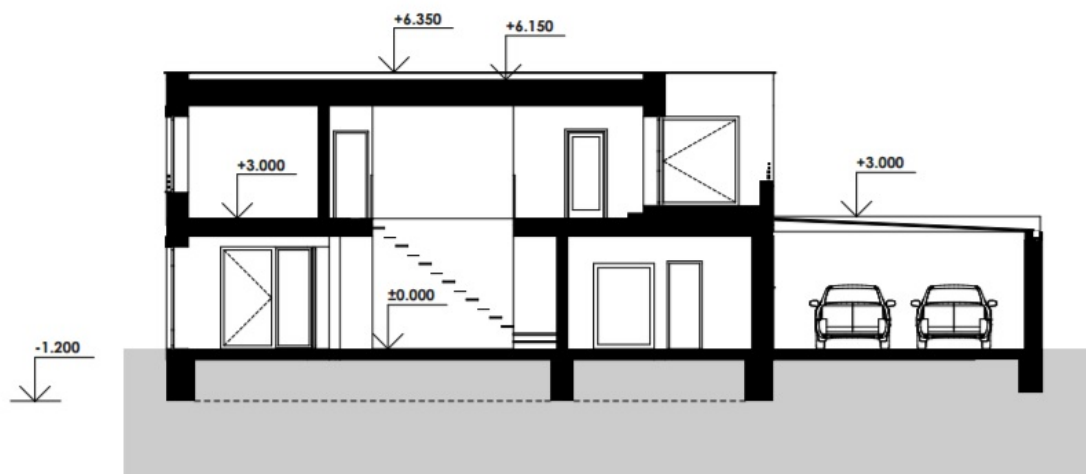
### LEGENDA MÍSTNOSTÍ

Č.M.	NÁZEV MÍSTNOSTI	PLOCHA (m <sup>2</sup> )
2.00	TERASA	14,13
2.01	HALA	35,13
2.02	DĚTSKÝ POKOJ	14,63
2.03	LOŽNICE	15,00
2.04	KOUPELNA	13,30
2.05	WC	1,53
2.06	DĚTKÝ POKOJ	16,40
		<b>110,12 m<sup>2</sup></b>



Dispoziční rozvržení druhého nadzemního podlaží. Hlavním dominantním prvkem druhého nadzemního podlaží je otevřená galerie ohraničená skleněným zábradlím, které bylo zvoleno z toho důvodu, aby nic nerušilo průhled do nižšího podlaží spolu s jednoduchostí a čistotou prostoru. Přes otvor je skleněná lávka, která je umístěna vedle vřetenové schodišťové stěny, ve které je vytvořena knihovna. Na straně blíže k terase je vytvořené sezení jak odpočinkové tak i u pracovní. Z prostoru s galerií se vstupuje do ložnice, dvou samostatných dětských pokojů a do malé chodby, která vede k toaletě s koupelnou. V pravé části je umístěna terasa.

## ŘEZ A-A



V řezu objektu je důležité si povšimnout přechodu z interiéru do exteriéru v druhém nadzemním podlaží, který je zajištěn vyrovnávacími stupni z důvodu rozdílných tloušťek podlahy a střešního pláště.

## POHLEDY





## VIZUALIZACE EXTERIÉRU







## MODIFIKACE FASÁDY







## POHLEDY NA MODIFIKACI FASÁDY



Východní, severní, západní a jižní pohled na objekt. Zde lze vidět barevné rozvržení fasády, které je možné různě modifikovat.

## KONSTRUKCE

Stavba je navržena jako stěnový systém. Uvažuje se systémem Portoherm. Objekt bude založen plošně na základových pásech. U stropních a stěnových konstrukcí je uvažováno s více variantami – zděnými stěnami a stropy Poroherm tloušťky 250 mm (v 1.NP) a tl. 290 mm (v 2.NP) V 2. variantě je uvažováno se stropy z prefabrikovaných železobetonových předpjatých panelů tloušťky 265 mm v obou podlažích. U těchto možností je počítáno s podepřením vyložené konstrukce sloupkem. Třetí variantou je celý objekt jako monolitická železobetonová konstrukce. V tomto případě není nutno podepření sloupkem. Příčky jsou sádkartonové. Schodiště je s oboustranně podporovanými stupni. Střecha je plochá jednoplášťová se dvěma střešními vtoky.

## VIZUALIZACE INTERIÉRU









## NOČNÍ VIZUALIZACE

