



Středoškolská technika 2018

Setkání a prezentace prací středoškolských studentů na ČVUT

Přístavba MŠ ŠVENDOVA v Hradci Králové

Adamovský Michal

Střední průmyslová škola stavební
Pospíšilova třída 787, Hradec Králové

Úvod

1. Identifikační údaje

Stupeň dokumentace: studie

Vypracoval: Adamovský Michal

Rok 2017/2018

2. Základní údaje charakterizující stavbu:

CÍLEM JE VYTVOŘIT PŘÍSTAVBU MATEŘSKÉ ŠKOLY V AREÁLU PAVILONU ŠVENDOVA, KTERÁ MÁ POJMOUT CCA 100 DĚTÍ, DÁLE SE ŘEŠÍ NAPOJENÍ KRČKU Z DŮVODU VYUŽITÍ KUCHYNĚ VE STÁVAJÍCÍM OBJEKTU.

3. Území stavby:

Mateřská škola se nachází v ulici Švendova v areálu Švendova v Hradci Králové



obrázek č.1 celková vizualizace přístavby

4. Situace

VÝUKOVÁ VERZE ARCHICADU



VÝUKOVÁ VERZE ARCHICADU



obrázek č. 2-3 situace stávajícího objektu a přístavby

5. Současný stav

V současné době je areál stávajícího objektu Mš Švendova plně účelně využíván, řeší se pouze možnost vybudování přístavby pro dalších cca 100 dětí.



obrázek č.4 stávající objekt

6. Architektonické řešení

Mým hlavním cílem bylo vytvořit budovu, která by byla pro děti jak vzhledově, tak i účelově zajímavá.

Jedná se tedy o dvoupodlažní budovu, která bude se stávajícím objektem propojena krčkem v 1.PP. Tento krček bude zapuštěn do svahu a děti ho tak budou moci využívat především v zimních měsících například k sánkování.

Hlavními prvky na této budově jsou barvy odstínu červené, oranžové a žluté v kontrastu se šedivou a bílou, které by měly upoutat dětskou pozornost a určitým způsobem i oživit tamní prostředí.

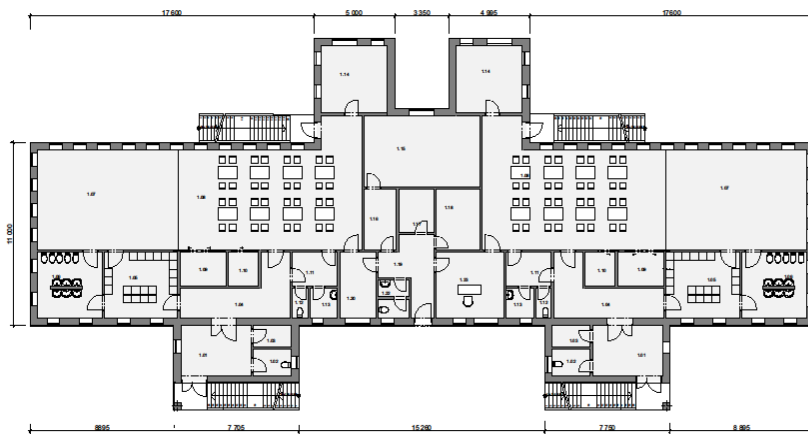
Hlavní vzhled budovy je tedy tvořen obklady ve tvaru obdélníku, které jsou k sobě nepravidelně poskládány a budova má působit dojmem jako by byla postavena ze „stavebnice“.

Půdorysné řešení je členěno na dvě symetrická křídla v jejichž centru se pak nachází i technické zázemí včetně místností potřebných pro úplný provoz kuchyně a samosprávu budovy.

Přístup do mateřské školy je umožněn pomocí dvou krytých venkovních schodišť, které by měly dětem umožnit celoročně pohodlný vstup do objektu. Zároveň s estetických důvodů a i z důvodu dorovnání jednotlivých výškových úrovní je před objektem vytvořena terasa, která bude sloužit především jako místo odpočinku a rekreace.

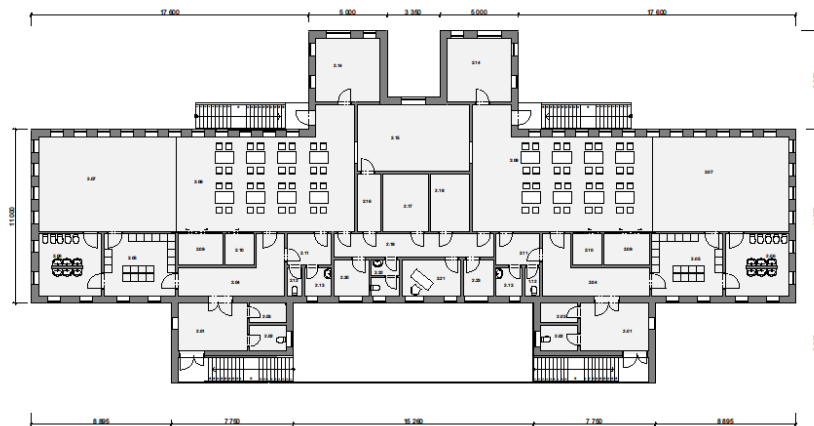
Půdorys 1.NP

VÝUKOVÁ VERZE ARCHIKADU



Půdorys 2.NP

VÝUKOVÁ VERZE ARCHIKADU



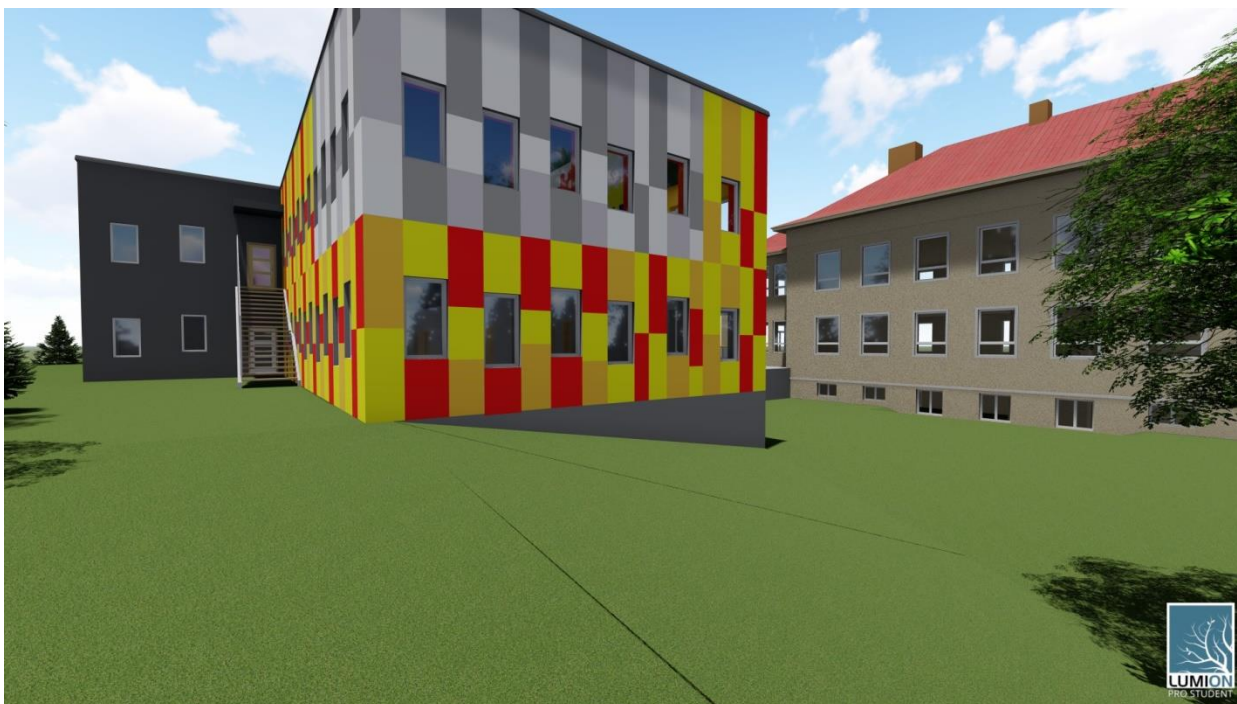
7. Vizualizace



obrázek č.5 Perspektiva denní místnosti
s využitím magnetických nástěnek ve tvaru „Puzzle“ na stěnách, která budou sloužit jako nástěnka



obrázek č.6 Perspektiva šaten



obrázek č. 7 Perspektiva umístění vůči stávajícímu objektu



obrázek č. 8 Perspektiva vstupu nového objektu

8. Závěr

Vše bylo vyprojektováno, tak aby všechny podmínky dispozičního řešení i estetiky byly dodrženy, a aby tato budova mohla být pro děti plně účelně použitelná a fungovat tedy jako mateřská škola. Budova by měla hlavně působit moderním dojmem a vzhledově být co nejvíce přívětivá k tamnímu prostředí.