



## **Středoškolská technika 2018**

**Setkání a prezentace prací středoškolských studentů na ČVUT**

# **MATEŘSKÁ ŠKOLA VE ŠVENDOVĚ ULICI, HRADEC KRÁLOVÉ**

**Jiří Zezulka**

**Střední průmyslová škola stavební Hradec Králové**

**Pospíšilova třída 787, Hradec Králové**

**MATEŘSKÁ ŠKOLA VE ŠVENDOVĚ ULICI,  
HRADEC KRÁLOVÉ**

**KINDERGARTEN IN THE ŠVENDOVA STREET,  
HRADEC KRÁLOVÉ**

**Autor:** Jiří Zezulka

**Škola:** Střední průmyslová škola stavební, Pospíšilova třída 787.,  
500 03 Hradec Králové

**Kraj:** Královéhradecký

**Konzultant:** Ing. arch. Taťána Kusteinová

Hradec Králové 2018

## **Anotace**

Architektonická studie řeší projekt přístavby nové budovy mateřské školy k mateřské škole již realizované a následné propojení obou budov spojovacím krčkem. Mezi stavbami se uplatňuje kontrast. Při řešení přístavby je kladen velký důraz na maximalizování kontaktu dětí se zahradou.

## **Klíčová slova:**

mateřská škola, zahrada, kontrast, Slezské předměstí, bílá

# Obsah

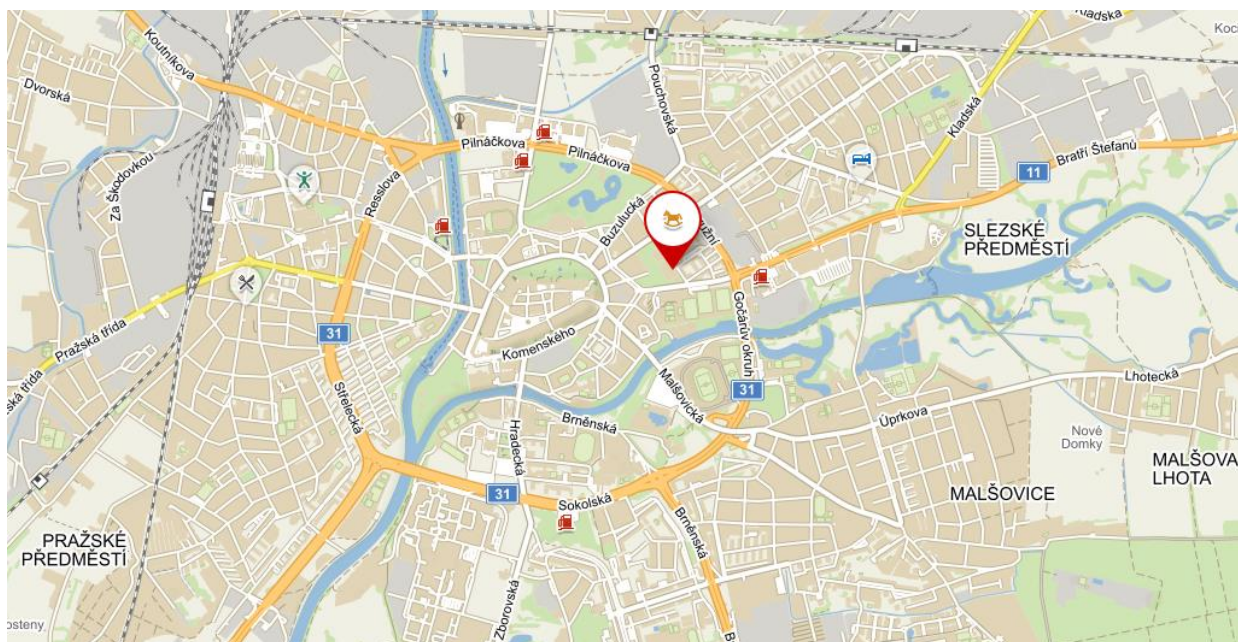
<b>1. ÚVOD</b>	5
<b>2. LOKALITA</b>	5
2.1 DOPRAVNÍ DOSTUPNOST	6
<b>3. HISTORIE ÚZEMÍ</b>	7
3.1 HISTORIE SLEZSKÉHO PŘEDMĚSTÍ, HK	7
<b>4. INSPIRACE POJETÍ ÚLOHY</b>	8
4.1 PORTHOUSE V ANTVERPÁCH	8-9
4.2 ŽIDOVSKÉ MUZEUM V BERLÍNĚ	10
<b>5. ŘEŠENÍ</b>	11
5.1 INSPIRACE EXTERIÉR	11
5.2 INSPIRACE INTERIÉR	11
5.3 URBANISMUS	12
5.4 PODLAŽÍ	12
5.5 DISPOZICE	13
5.5.1 SITUACE	13
5.5.2 1.PP	14
5.5.3 1.NP	15-16
5.5.3.1 SYSTÉM POSUVNÝCH OKEN V 1.NP	16
5.5.4 2.NP	17-18
5.6 ARCHITEKTONICKÉ ŘEŠENÍ EXTERIÉRU	18-20
5.7 ARCHITEKTONICKÉ ŘEŠENÍ INTERIÉRU	20-21
<b>6. ZÁVĚR</b>	22
<b>7. ZDROJE</b>	23-25

# 1 ÚVOD

Zadáním mé práce bylo navrhnout přístavbu k Mateřské škole Čtyřlístek v Hradci Králové a tím navýšit kapacitu MŠ o 4 třídy. Kvůli tomu, že mají mít obě budovy společnou jídelnu, nutností bylo zajistit spojovací krček. Vzhledem k okolní starší zástavbě jsem se rozhodl nekopírovat její architektonický ráz a novou budovu jsem navrhl elegantní, čistou, v moderním duchu. Která na sebe sice na první pohled upozorní, ale zároveň neuráží stavby v blízkosti.

## 2 LOKALITA

Objekt se nachází na pozemku Mateřské školy Švendova na Slezském předměstí města Hradec Králové, v blízkosti historického centra, severovýchodně od něj. Okolí objektu je díky přilehlé bytové zástavbě hustě osídlené. Pozemek mateřské školy sousedí s jeslemi ze severozápadní strany a ze západní strany s parkem Kubištovy sady. Ulice Švendova je ze severu ohraničena Pospíšilovou třídou, podél které se nachází množství bytových, administrativní a komerčních budov. Na jihovýchodu je Švendova ulice uzavřena ulicí Víta Nejedlého, za ní se rozprostírají sportovní hřiště spadající pod TJ Slavia Hradec Králové.



Obr.01: Mapa města, poloha MŠ

## 2.1 Dopravní dostupnost

Pospíšilova třída spojuje historické centrum města a zároveň „malý“ městský okruh se Slezským předměstím a „velkým“ městským okruhem. Díky tomu, že se pozemek MŠ Čtyřlístek nachází v těsné blízkosti Pospíšilovy třídy i sjezdu z městského okruhu, je dopravní dostupnost bezproblémová, ačkoliv by MŠ měla sloužit hlavně pro přilehlé okolí.



Obr.02: Mapa města, dopravní situace

- Pospíšilova třída
- Velký městský okruh
- Pozemek MŠ Čtyřlístek
- Malý městský okruh

## 3 HISTORIE ÚZEMÍ

### 3.1 Historie Slezského předměstí, Hradec Králové

V místech, kde se dnes rozprostírá Slezské předměstí, stálo dříve předměstí Mýtské, které však bylo zbořeno v 18. století kvůli stavbě pevnosti. Po válečných událostech v roce 1866, které poukázaly na strategickou bezcennost královéhradecké pevnosti, bylo rozhodnuto o demolici hradeb, které pouze překážely rozvoji města. Pro toto rozhodnutí usiloval také Ladislav Jan Pospíšil, po kterém je pojmenována Pospíšilova třída a jehož socha stojí v čele této ulice. Zbořením hradeb byla zahájena rozsáhlá výstavba města v 20. a 30. letech 19. stol., podle nadčasového urbanistického plánu Josefa Gočára. „*Gočár navrhl obklopit staré město pásmem zeleně, nové čtvrtě rozčlenit do pěti sektorů oddělených navzájem klidovými pásy a spojených se starým městem vždy jednou komunikací.*“<sup>1</sup> S touto dobou je úzce spojeno i jméno architekta Jana Rejchla, který na Slezském předměstí navrhl budovu dnešní Střední průmyslové školy stavební.

„*Předválečný funkcionalismus byl označen za styl buržoazní a prohnílý a na to bylo třeba patřičně reagovat.*“<sup>2</sup> Proto se po 2. světové válce objevil architektonický styl socialistický realismus, který byl v souladu s politickou situací té doby. V letech 1945-1950 vypracovali architekti Josef Pavlíček a František Bartoš Základní upravitelský plán města na který v 50. letech navázala urbanistická skupina Stavoprojekt Hradec Králové. A pod vedením architekta Jana Zídka se začala budovat rozsáhlá panelová sídliště.



Obr.03: Budova střední průmyslové školy- architekt Jan Rejchl



Obr.04: bytový dům postaven ve stylu socialistického realismu – nedaleko MŠ

<sup>1</sup>JAKL, Jan. Hradec Králové. Grafický a polygrafický servis nakladatelství TYP, 2001

<sup>2</sup>VÁLEK, Martin. Bytové domy ve stylu socialistického realismu.[online][cit.18.03.2018] <http://www.architekturazlin.cz/bytove-domy-ve-stylu-socialistickeho-realismu>



Obr.05: hotel Alessandria na Slezském předměstí  
– architekt Jan Zídka

## 4 INSPIRACE POJETÍ ÚLOHY

Když jsme dostali zadání navrhout novou mateřskou školu vedle MŠ již postavené, ani chvíli jsem nepřemýšlel o tom, že bych se držel architektonického rázu okolních budov. Rozhodně nechci dehonestovat historickou hodnotu těchto staveb, avšak z architektonického hlediska mi styl, ve kterém jsou postaveny, nepřipadá atraktivní. Osobně jsem zastáncem názoru, že se architektura, a umění obecně, musí stále posouvat. Spojení moderní architektury s architekturou historickou navíc nemusí být na škodu. A ve výsledku může být už jenom samotné propojení uměleckým dílem, kdy díky kontrastu vznikne obraz pokroku.

### 4.1 PORT HOUSE V ANTVERPÁCH, ZAHA HADID ARCHITECTS(2016)

Jedním z příkladů propojení moderní architektury s historickou provedl ateliér ZAHA HADID ARCHITECTS v Antverpách. Jejich úkol byl zvětšit prostory pro zaměstnance ředitelství lodní společnosti. Monolitická stavba má vypadat jako by se vznášela. Použitím jednotlivých trojúhelníkových ploch, které tvoří jednotnou fasádu se v ní odráží nebe a moře, díky tomu je eliminován masivní až brutalistický dojem a konstrukce působí odlehčeně.

#### OSOBNÍ NÁZOR

Díky tomu, že přístavba stojí na masivním pilíři, a do památkově chráněné budovy zasahuje pouze minimálně, působí propojení harmonickým dojmem. „Skleněná loď“ působí možná extravagantně, historické stavbě však poskytuje velkorysý prostor pro vyniknutí. Ačkoliv stavba „vyvolává rozporuplné reakce“<sup>3</sup>, myslím si, že se již stala tvářící Antverp a postupně si získá uznání veřejnosti.

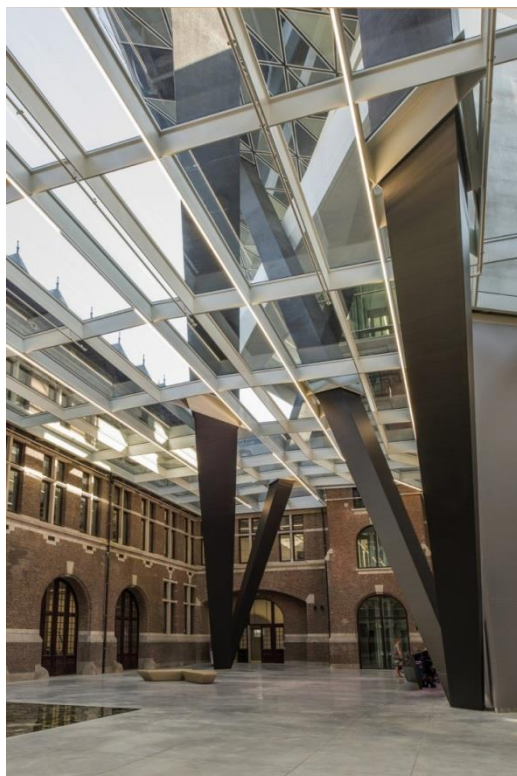
---

<sup>3</sup>KRYNEK, Ondřej. Porthouse v Antverpách od Zaha Hadid byl otevřen. [online] 23.09.2016 [cit. 18.03.2018] <http://www.designmag.cz/architektura/64126-port-house-v-antverpach-od-zaha-hadid-by-l-otevren.html>





*Obr.06: Porthouse Antwerp*



*Obr.07: Atrium, uchycení pilířů ve dvoře historické budovy, Porthouse Antwerp*

## 4.2 ŽIDOVSKÉ MUZEUM V BERLÍNĚ, DANIEL LIBESKIND(1999)

Roku 1989 vyhrál Daniel Libeskind, židovský architekt, soutěž, jejímž zadáním bylo, navrhnout přístavbu k budově židovského muzea v Berlíně. Jeho návrh budovy, která kontrastuje se stávající budovou z roku 1735, se stal u veřejnosti velmi oblíbený a vyhledávaný. „Návrh Daniela Libeskinda je natolik obsažný, že jej lze zařadit do nejvyššího stupně architektonické epické abstrakce, která hraničí s konceptuálním uměním.“<sup>4</sup> Stavba se stala nositelem památky obětem holocaustu a v návštěvnicích vyvolává velmi silné emoce. Symbolika a asociace se v interiéru i exteriéru vyskytují velmi často.



*Obr.08: muzeum v Berlíně, ptačí perspektiva*



*Obr.09: Atrium vzniklé zasklením dvora historického objektu*

<sup>4</sup>VANĚK, Jan. Židovské muzeum v Berlíně. [online] 01.07.2007 [cit. 18.03.2018] <https://www.archiweb.cz/b/zidovske-muzeum-v-berline>

## 5 ŘEŠENÍ

### 5.1. INSPIRACE EXTERIÉR

Při navrhování exteriérů jsem se nechal inspirovat brazilským architektem Oscarem Niemeyerem. A to hlavně jeho smyslem pro jednoduchost, eleganci a otevřenost.



*Obr.10: Rezidence brazilského prezidenta Palacio da Alvorada*

### 5.2. INSPIRACE INTERIÉR

Při navrhování interiéru se mou největší inspirací stal architekt Ludwig Mies van der Rohe a jeho vila Tugendhat. Interiéry navrhoval velmi čisté, elegantní, vzdušné a používal jednoduché linie. Je autorem myšlenek „méně je více“ (z ang. „less is more“) a „bůh je v detailech“ (z ang. „god is in the details“), se kterými se částečně ztotožňuji. Vilu Tugendhat jsem osobně navštívil a velmi mě oslovila adaptace zásuvných oken. Díky této technologii se interiér obývacího pokoje mohl propojit se zahradou. Tento prvek jsem použil i u svého projektu MŠ.



*Obr.11: interiér vily Tugendhat, velká zásuvná okna v pozadí*

### 5.3. URBANISMUS

Novou budovu mateřské školy jsem se rozhodl řešit tak, aby do urbanistického rázu okolí nezapadala. Nechal jsem prostor pro vyniknutí kontrastu a nesnažil jsem se přilehlé stavby napodobovat. Např. jsem použil plochou střechu místo valbové. Proč jsem se takto rozhodl, jsem již popsal v bodě 4.

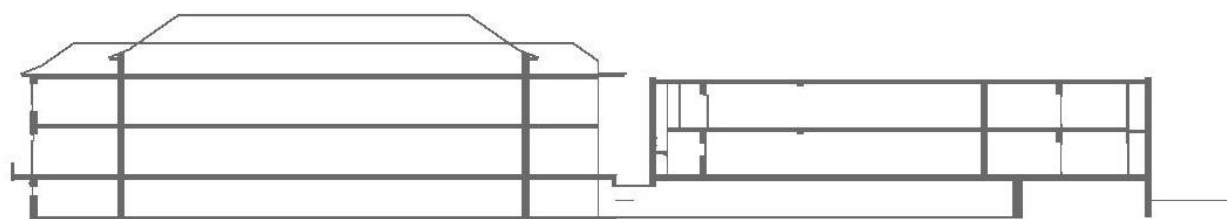
POHLED Z ULICE



*Obr.12: Pohled z ulice, který nejlépe zachycuje kontrast mezi budovami (vlevo: stará budova MŠ, vpravo: nová budova MŠ)*

### 5.4. PODLAŽÍ

Budovu má 2 nadzemní podlaží a suterén. Vzhledem k podmínce navržnutí spojovacího krčku jsem zvolil zachování výškových úrovní podlaží. Díky tomu byla eliminována nutnost řešit překonávání výškových rozdílů při přepravování jídla.



*Obr.13: Řez oběma objekty pro schematické znázornění výškových úrovní podlaží (vlevo: starší MŠ, vpravo: nová MŠ)*

Překonání výškového rozdílu je u hlavního vchodu řešeno schodištěm a bezbariérovým přístupem pro kočárky, či invalidy. Na zahradě je překonání zajištěno stupňovitě členěnou zeminou.



*Obr.14: Vizualizace bezbariérového přístupu a vstupního schodiště*

## 5.5. DISPOZICE

### 5.5.1. SITUACE

Budova mateřské školy je dispozičně situována tak, aby byl zabrán co nejmenší prostor zahrady, proto půdorys kopíruje hranici pozemku. Třídy jsou orientovány na JIH(JV, JZ) kvůli přímému slunečnímu svítu.



*Obr.15: Situace vzhledem ke staršímu objektu, půdorys nové MŠ je vybarven šedivě*

## 5.5.2. 1.Podzemní podlaží

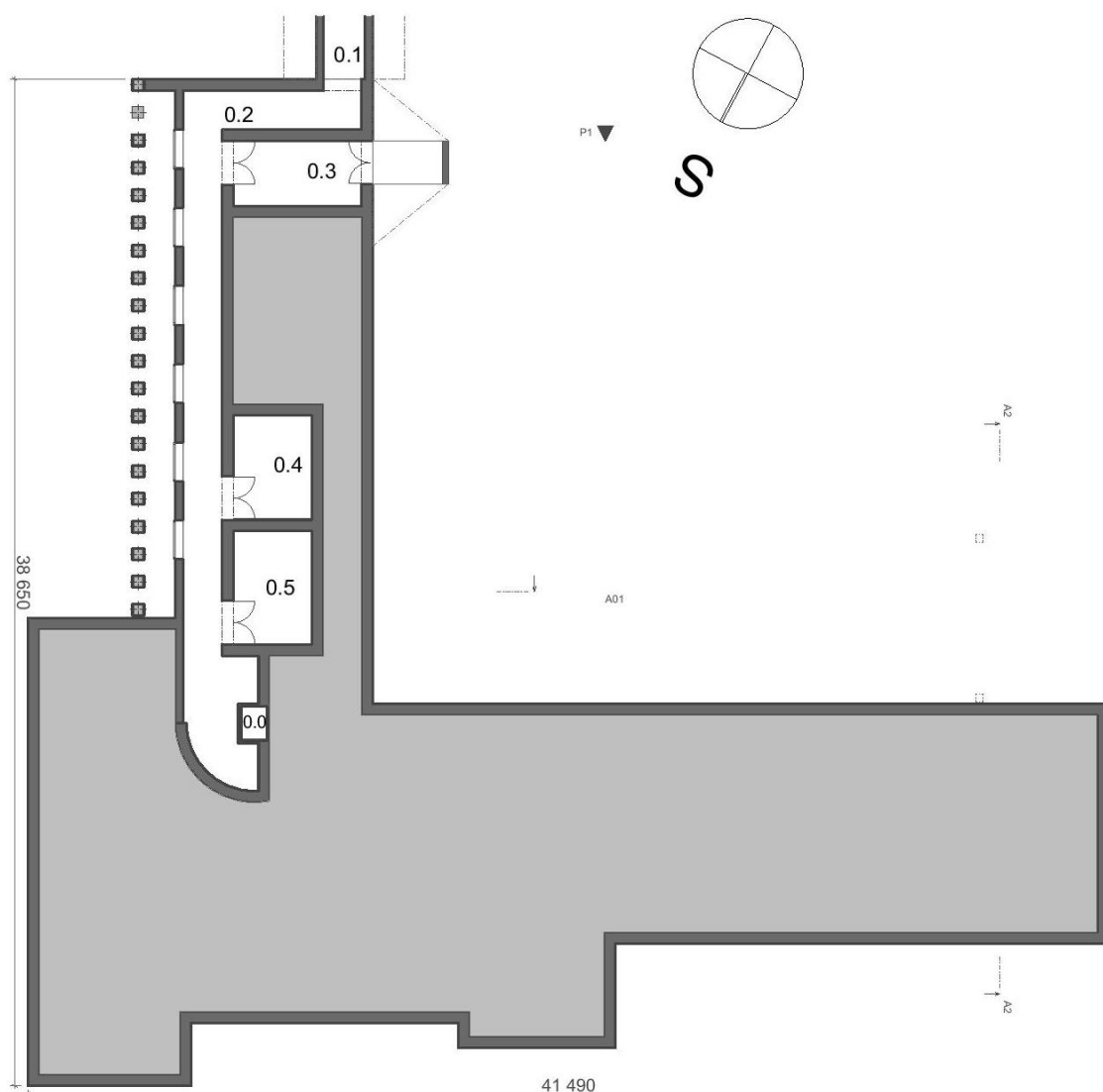
Suterén (1.PP) byl nutný hlavně kvůli přepravě jídla z jedné MŠ do druhé. Avšak propojení budov není jeho jedinou funkcí. Nachází se zde i sklady a výtah pro přepravu jídla mezi podlažími. V jedné části půdorysu jsem se rozhodl nepodepřít obvodový plášť 1. a 2.NP zdmi ale pilíři. Mezi nimi vznikl prostor, který může podzemní chodbu osvětlit přirozeným světlem.

### LEGENDA MÍSTNOSTÍ

- 0.0 VÝTAH
- 0.1 SPOJOVACÍ KRČEK
- 0.2 CHODBA
- 0.3 SKLAD VENKOVNÍCH HRAČEK
- 0.4 SKLAD LOŽNÍHO PRÁDLA
- 0.5 SKLAD POTRAVIN

(VYBARVENÁ ČÁST NAZNAČUJE PODSYPÁNÍ ZEMINOU)

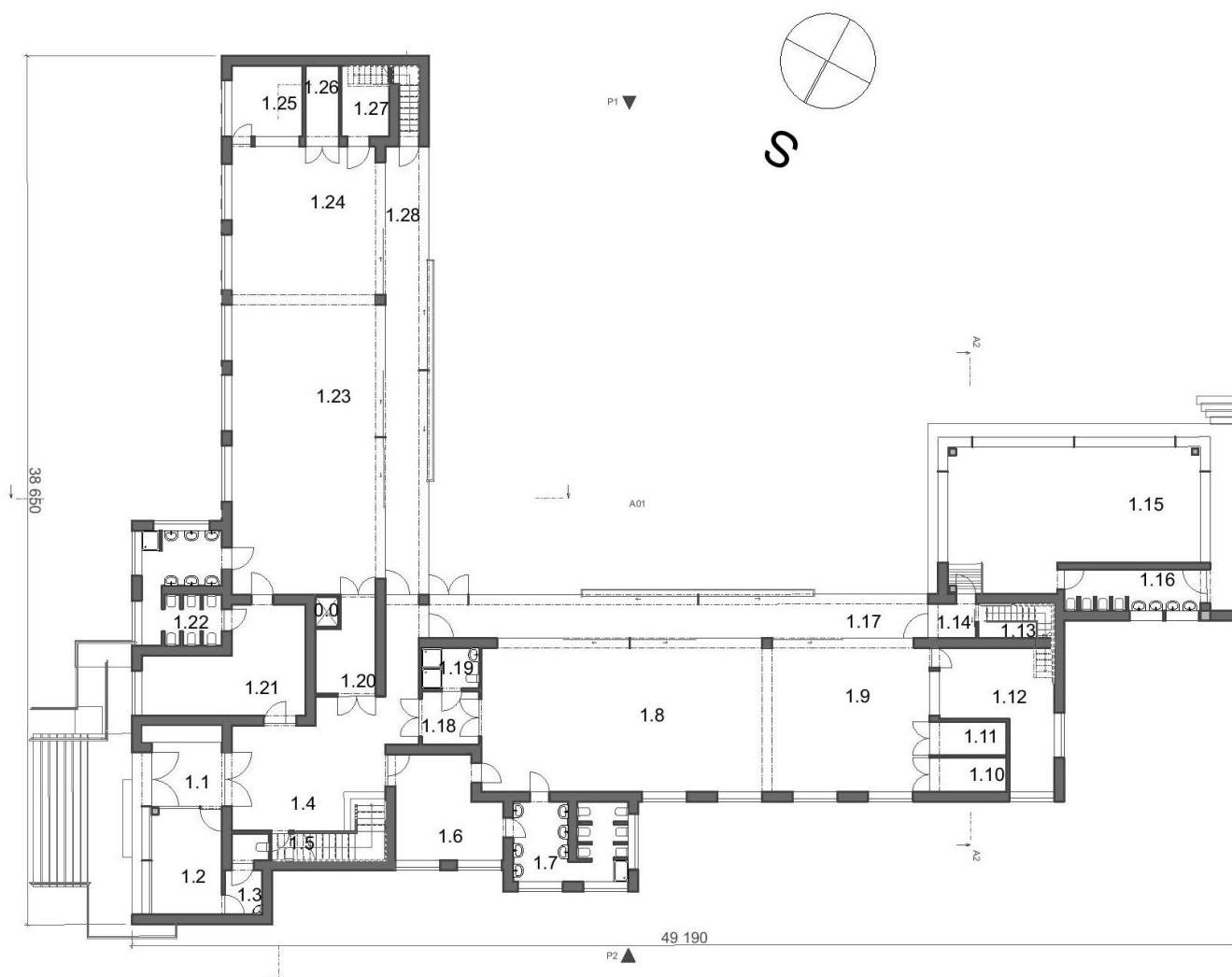
Obr.16: Tabulka místností 1.PP



Obr.17: Půdorys 1.PP

### 5.5.3. 1. Nadzemní podlaží

Půdorys 1.NP se dá pomyslně rozdělit na 4 části – 2 křídla A a B, která jsou dispozičně skoro stejná, C – část zahrnující, vstupní halu, kancelář, hlavní schodiště. 4. část – D je kulturní místnost, která může sloužit jak pro potřeby MŠ, tak pro veřejnost (hudební kroužky, apod.). Křídla A a B obsahují šatnu a WC dětí, hernu a lehárnu oddělenou závěsem, kabinet učitelky, sklad lehátek, sklad hraček, prostory únikových schodišť a chodby o jejichž plochu je možno rozšířit prostory heren (viz. 5.5.3.1.). Blok A navíc obsahuje přípravnu jídla a výtah, blok B má navíc WC a umývárnu učitelk.



Obr.18: Půdorys 1.NP

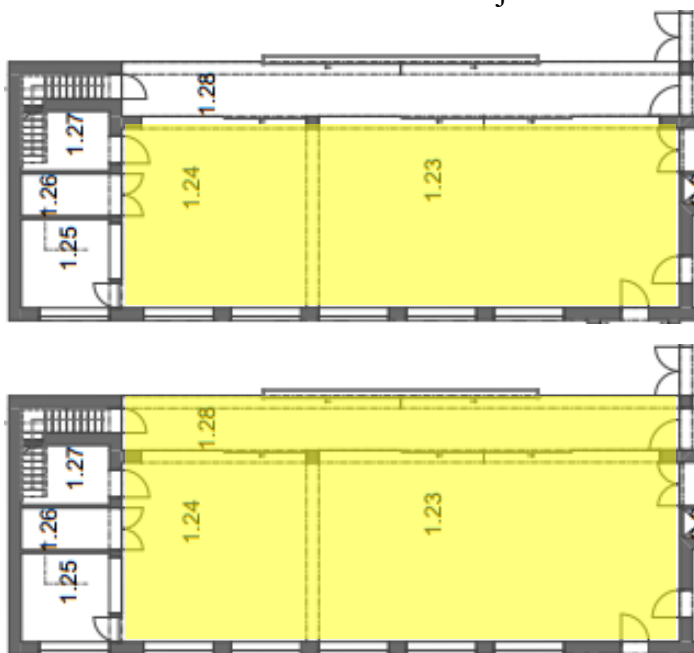
## LEGENDA MÍSTNOSTÍ

- 0.0 VÝTAH
- 1.1 ZÁDVEŘÍ (PROSTOR PRO OBUV VYCHOVATELEK)
- 1.2 KANCELÁŘ ŠKOLKY
- 1.3 WC A SPRCHA KANCELÁŘE
- 1.4 VSTUPNÍ HALA
- 1.5 ÚKLIDOVÁ MÍSTNOST
- 1.6 ŠATNA
- 1.7 WC A UMÝVÁRNA
- 1.8; 1.9 HERNÁ A LEHÁRNA ODDĚLENÁ ZÁVĚSEM
- 1.10 SKLAD HRAČEK
- 1.11 SKLAD LEHÁTEK
- 1.12 KABINET
- 1.13 SCHODIŠŤOVÝ, PODSCHODIŠŤOVÝ PROSTOR
- 1.14 CHODBA
- 1.15 KULTURNÍ MÍSTNOST
- 1.16 WC A UMÝVÁRNA S VENKOVNÍM PŘÍSTUPEM
- 1.17 CHODBA
- 1.18 CHODBA
- 1.19 WC A UMÝVÁRNA VYCHOVATELEK
- 1.20 PŘÍPRAVNA JÍDLA
- 1.21 ŠATNA
- 1.22 WC A UMÝVÁRNA
- 1.23;1.24 HERNÁ A LEHÁRNA ODDĚLENÁ ZÁVĚSEM
- 1.25 KABINET
- 1.26 SKLAD LEHÁTEK
- 1.27 SKLAD HRAČEK
- 1.28 CHODBA

Obr.19: Tabulka místností 1.NP

### 5.5.3.1. Systém posuvných oken v 1.NP

V 1.NP jsou herny a chodby odděleny pomocí velkých posuvných oken. Podobně jsou odděleny i chodby od vnějšího prostředí. Díky tomuto systému je možné prostory herny a ložnice zvětšit o plochu chodby. Děti si tak mohou hrát v bezprostřední blízkosti zahrady, ikdyž jim to zrovna počasí, či harmonogram nedovoluje. V letních měsících je možné otevřít i okna tvořící vnější plášť. Tím se dokonale provzdušní interiér např. před spaním. Vypadnutí dětí brání zábradlí tvořeno skleněnými panely. Proti skleníkovému efektu jsou instalovány vertikální žaluzie na všech oknech objektu. Plocha herny splňuje normy i se zavřenými okny.



Obr.20: modelová situace

horní: herna se zavřenými okny do chodby

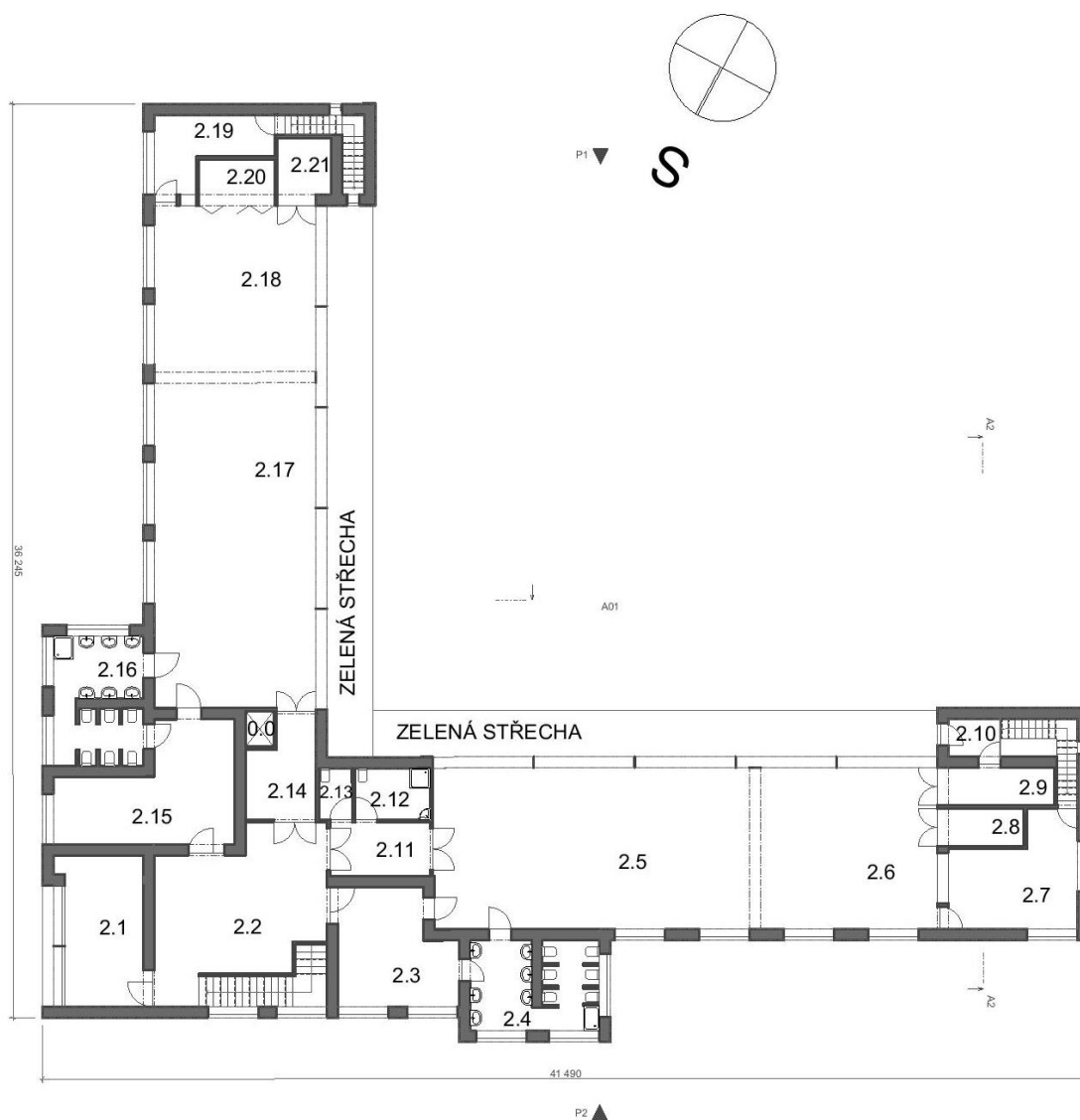
dolní: herna s otevřenými okny do chodby

žlutě: znázorněna hrací plocha



## 5.5.4. 2.NP

2. nadzemní podlaží je dispozičně řešeno velmi podobně jako 1.NP. Rozvržení křídel zůstává nezměněno, až na absenci chodeb, které jsou nahrazeny zelenými střechami pro navození iluze bezprostřední blízkosti zahrady. Část C obsahuje cvičírnu pro potřeby MŠ i veřejnosti (jóga, apod.). Kulturní místnost je jednopodlažní, proto v půdorysu 2.NP není znázorněna. Světlo a vzduch v herně je zajištěn směrem do zahrady okny, která se dají zasunout do poloviny celkové výšky rámu a tím vytvoří prosklené zábradlí. Směrem do ulice se jedná o otevíravá okna s dolními světlíky.



Obr.21: Půdorys 2.NP

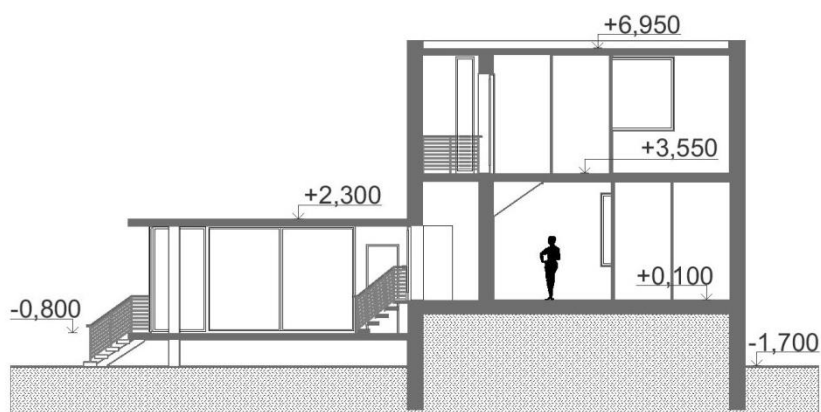
## LEGENDA MÍSTNOSTÍ

- 0.0 VÝTAH
- 2.1 CVIČÍRNA
- 2.2 CHODBA
- 2.3 ŠATNA
- 2.4 WC A UMÝVÁRNA
- 2.5; 2.6 HERNA A LEHÁRNA ODDĚLENÁ ZÁVĚSEM
- 2.7 KABINET
- 2.8 SKLAD LEHÁTEK
- 2.9 SKLAD HRAČEK
- 2.10 CHODBA KE VSTUPU NA ZELENOU STŘECHU
- 2.11 CHODBA
- 2.12 WC A SPRCHA VYCHOVATELEK
- 2.13 ÚKLIDOVÁ MÍSTNOST
- 2.14 PŘÍPRAVNA JÍDLA
- 2.15 ŠATNA
- 2.16 UMÝVÁRNA
- 2.17; 2.18 HERNA A LEHÁRNA ODDĚLENÁ ZÁVĚSEM
- 2.19 KABINET
- 2.20 SKLAD LEHÁTEK
- 2.21 SKLAD HRAČEK

*Obr.22: Tabulka místností 2.NP*

## 5.6. ARCHITEKTONICKÉ ŘEŠENÍ EXTERIÉRU

Můj první návrh byl postavit celou budovu na plošinu podpíranou pilotami, za účelem vyvolání dojmu levitace objektu. Toto řešení jsem nakonec zavrhl kvůli praktičnosti a rozsahu stavby. Jediná známka tohoto prvku je znatelná u konstrukce kulturní místnosti.



*Obr.23: Řez budovou*

Barvu fasády jsem zvolil bílou, pro její čistotu, jednoduchost, elegantnost. Avšak užity jsou i prvky pastelově modré a růžové, jejichž funkcí je rozbít monotónnost a navodit přátelskou atmosféru.

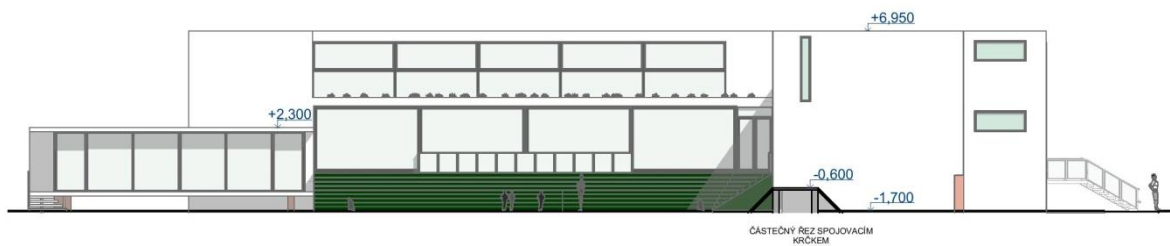
Hlavní myšlenkou mé práce se stalo propojení dětí se zahradou. Proto jsou v obvodovém plášti instalována velká ona, v 1.NP posuvná, v 2.NP zásuvná.



*Obr.24: Vizualizace – perspektiva z ulice*



*Obr.25: Vizualizace – kulturní místnost*



Obr.26: Pohled - jihovýchodní



Obr.27: Pohled - jihozápadní

## 5.7. ARCHITEKTONICKÉ ŘEŠENÍ INTERIÉRU

Interiéry budov jsem se rozhodl řešit elegantně, čistě, jednoduše a vzdušně. Pro optické zvětšení prostoru jsou užity vysoké dveře a bílá barva. Vysoké stropy a pastelově modré a růžové prvky eliminují pocit sklíčenosti a navozují neagresivní atmosféru. V souladu s mou hlavní myšlenou – tedy maximalizování kontaktu dětí přírodou – jsou navržena velká posuvná okna, o kterých jsem se již zmínil. Díky kompletnímu prosklení jedné ze čtyř stěn místnosti je podstatná část interiéru tvořena exteriérem.



Obr.28: Vizualizace – řešení vstupní haly se schodištěm



*Obr.29: Vizualizace – prosklená chodba  
vpravo: herna oddělená závěsem od  
lehárny*

*vlevo: zahrada*



*Obr.30: Vizualizace – herna ve 2.NP*

## 6 ZÁVĚR

Projekt jsem začal vypracovávat v rámci povinné práce do školy. V průběhu mě však modelování pohltilo a já se ve stavbě seberealizoval. Protože jsem musel, v rámci úspěšného dokončení, naučil jsem se spoustu potřebných a zajímavých věcí. Zdokonalil jsem v práci se softwarem a ujasnil si spoustu souvislostí v navrhování budov. Myslím, že se mi podařilo zadání splnit, a času, který jsem do projektu investoval, nelituji.

## **7 ZDROJE**

### **7.1 Zadání dle magistrátu města Hradec Králové<sup>1</sup>**

Požadavky na novou MŠ

Zaměření budov v areálu

### **7.2 Model realizované MŠ<sup>2</sup>**

### **7.3 Soupis ČSN potřebných k projektování MŠ<sup>2</sup>**

### **7.4 Internetové zdroje**

[https://cs.wikipedia.org/wiki/Slezsk%C3%A9\\_P%C5%99edm%C4%Bst%C3%AD](https://cs.wikipedia.org/wiki/Slezsk%C3%A9_P%C5%99edm%C4%Bst%C3%AD)

<http://www.panelaci.cz/sidliste/kralovehradecky-kraj/hradec-kralove-slezske-predmesti>

<http://www.architekturazlin.cz/bytove-domy-ve-stylu-socialistickeho-realismu>

<http://www.designmag.cz/architektura/64126-port-house-v-antverpach-od-zahy-hadid-byl->

<https://www.archiweb.cz/b/zidovske-muzeum-v-berline>

Mapy Google

### **7.5 Použitá literatura**

JAKL, Jan .Hradec Králové. Grafický a polygrafický servis nakladatelství TYP, 2001

### **7.6 Použité programy**

ArchiCAD 21

Lumion 7

Malování

Word

---

<sup>1</sup> Čerpáno z interního serveru SPŠ stavební Hradec Králové, Pospíšilova třída 787.

<sup>2</sup>Vytvořil Ing. Jiří Baudyš

## 7.7 Seznam obrázků

*Obr.01: Mapa města, poloha MŠ*

*Obr.02: Mapa města, dopravní situace*

*Obr.03: Budova střední průmyslové školy- architekt Jan Rejchl*

*Obr.04: bytový dům postaven ve stylu socialistického realismu – nedaleko MŠ*

*Obr.05: hotel Alessandria na Slezském předměstí – architekt Jan Zídka*

*Obr.06: Porthouse Antwerp*

*Obr.07: Atrium, uchycení pilířů ve dvoře historické budovy, Porthouse Antwerp*

*Obr.08: muzeum v Berlíně, ptačí perspektiva*

*Obr.09: Atrium vzniklé zasklením dvora historického objektu*

*Obr.10: Rezidence brazilského prezidenta Palacio da Alvorada*

*Obr.11: interiér vily Tugendhat, velká zásuvná okna v pozadí*

*Obr.12: Pohled z ulice, který nejlépe zachycuje kontrast mezi budovami*

*Obr.13: Řez oběma objekty pro schematické znázornění výškových úrovní podlaží*

*Obr.14: Vizualizace bezbariérového přístupu a vstupního schodiště*

*Obr.15: Situace vzhledem ke staršímu objektu, půdorys nové MŠ je vybarven šedivě*

*Obr.16: Tabulka místností 1.PP*

*Obr.17: Půdorys 1.PP*

*Obr.18: Půdorys 1.NP*

*Obr.19: Tabulka místností 1.NP*

*Obr.20: modelová situace*

*Obr.21: Půdorys 2.NP*

*Obr.22: Tabulka místností 2.NP*

*Obr.23: Řez budovou*

*Obr.24: Vizualizace – perspektiva z ulice*



*Obr.25: Vizualizace – kulturní místnost*

*Obr.26: Pohled - jihovýchodní*

*Obr.27: Pohled - jihozápadní*

*Obr.28: Vizualizace – řešení vstupní haly se schodištěm*

*Obr.29: Vizualizace – prosklená chodba*

*Obr.30: Vizualizace – herna ve 2.NP*

## **7.8 Zdroje obrázků**

*Obrázek č. 1: [www.mapy.cz](http://www.mapy.cz)[online] [cit. 18. 3. 2018]*

*Obrázek č. 2: [www.mapy.cz](http://www.mapy.cz)[online] [cit. 18. 3. 2018]*

*Obrázek č. 3: <https://www.fitstudiobk.cz/rozpis/sps/>[online] [cit. 18. 3. 2018]*

*Obrázek č. 4: [www.google.maps.com](http://www.google.maps.com)[online] [cit. 18. 3. 2018]*

*Obrázek č. 5: <http://www.lokola.cz/detail/87403/alessandria-hotel> [online] [cit. 18. 3. 2018]*

*Obrázek č. 6: <http://www.designmag.cz/architektura/64126-port-house-v-antverpach-od-zahy-hadid-byl-otevren.html>[online] [cit. 18. 3. 2018]*

*Obrázek č. 7: <http://www.timfisherphotos.com/antwerp-port-house-zaha-hadid-architects/>[online] [cit. 18. 3. 2018]*

*Obrázek č.8: <https://libeskind.com/work/jewish-museum-berlin/> [online] [cit. 18. 3. 2018]*

*Obrázek č. 9: <https://divisare.com/projects/375292-daniel-libeskind-fabio-semeraro-jewish-museum-berlin> [online] [cit. 18. 3. 2018]*

*Obrázek č.10:[https://commons.wikimedia.org/wiki/File:Palacio\\_da\\_Alvorada\\_Exterior.JPG](https://commons.wikimedia.org/wiki/File:Palacio_da_Alvorada_Exterior.JPG) [online] [cit.18.3. 2018]*

*Obrázek č. 11: [//www.baulinks.de/webplugin/2012/1800-villa-tugendhat-architektur.php4](http://www.baulinks.de/webplugin/2012/1800-villa-tugendhat-architektur.php4)[online] [cit. 18. 3. 2018]*

*Obrázek č. 12-30: VLASTNÍ*